



## СОВЕТ КОЛПАШЕВСКОГО ГОРОДСКОГО ПОСЕЛЕНИЯ

---

### РЕШЕНИЕ

27 июня 2012 г.  
г. Колпашево

№ 39

Об утверждении Программы социально-экономического развития муниципального образования «Колпашевское городское поселение» на период 2013–2018 г.г.

Рассмотрев представленный Главой Колпашевского городского поселения проект Программы социально-экономического развития Колпашевского городского поселения на период 2013-2018 г.г., с учетом проведенных публичных слушаний, руководствуясь ст. 25 Устава поселения

Совет поселения РЕШИЛ:

1. Утвердить Программу социально-экономического развития муниципального образования «Колпашевское городское поселение» на период 2013-2018 г.г. согласно приложению.
2. Опубликовать настоящее решение в Ведомостях органов местного самоуправления Колпашевского городского поселения и разместить на официальном Интернет сайте органов местного самоуправления Колпашевского городского поселения.

Глава Колпашевского  
городского поселения

А.А. Черников

## **Программа социально-экономического развития**

муниципального образования «Колпашевское городское поселение»  
на период 2013-2018 г.г.

### Паспорт программы

Наименование Программы	Программа социально-экономического развития муниципального образования «Колпашевское городское поселение» на период 2013-2018г.г.
Краткое наименование Программы	Программа развития Колпашевского городского поселения на 2013-2018гг
Основание для разработки комплексной Программы	Распоряжение администрации Колпашевского городского поселения от 02.12.2011 № 341
Заказчик Программы	Администрация Колпашевского городского поселения
Разработчики Программы	Рабочая группа по разработке предложений в Программу социально-экономического развития МО «Колпашевское городское поселение», созданная распоряжением администрации Колпашевского городского поселения от 02.12.2011 № 34.
Главная цель Программы	Совершенствование экономических, организационных и финансовых основ деятельности поселения, позволяющих последовательно и устойчиво улучшать жизненные условия проживающего на его территории населения
Стратегические Приоритеты	1.Наращивание экономического потенциала и формирование инвестиционной привлекательности. 2.Развитие социальной сферы, улучшение условий жизнедеятельности населения. 3.Повышение эффективности и качества муниципального управления и муниципальных финансов.

<p>Основные задачи Программы</p>	<ul style="list-style-type: none"> <li>-повышение инвестиционной привлекательности поселения;</li> <li>-открытие новых производств, создание новых рабочих мест, увеличение налогооблагаемой базы;</li> <li>-развитие деловой активности предпринимательства на территории поселения;</li> <li>-развитие инфраструктуры поддержки предпринимательства.</li> <li>- обеспечение пожарной безопасности территории и сокращение количества чрезвычайных ситуаций;</li> <li>-обеспечение безопасности граждан, проживающих в опасной оползневой зоне р. Обь;</li> <li>- увеличение доли использования газа в общем объёме топлива для теплоснабжения потребителей;</li> <li>-увеличение количества модернизированных коммунальных объектов;</li> <li>-динамика снижения обращений граждан по качеству жилищных услуг и благоустройства населенных пунктов;</li> <li>-снижение уровня загрязнения окружающей среды твёрдыми бытовыми отходами;</li> <li>-развитие жилищного строительства, в том числе индивидуального;</li> <li>-улучшение жилищных условий отдельных категорий граждан;</li> <li>-сокращение числа граждан, проживающих в непригодном для проживания жилье;</li> <li>-удовлетворение потребности населения в качестве предоставляемых услуг в сфере культуры;</li> <li>-увеличение количества молодёжи участвующей в общественной жизни района;</li> <li>-увеличение числа жителей, занимающихся физической культурой и массовым спортом;</li> <li>-увеличение уровня фактической обеспеченности спортивными сооружениями, спортивными залами, плавательными бассейнами;</li> <li>-участие населения в решении социально-важных вопросов.</li> <li>-ежегодное пополнение собственных доходов бюджета МО «Колпашевское городское поселение» за счёт привлечения средств федерального и областного бюджетов в рамках адресных инвестиционных программ и целевых программ Томской области;</li> <li>-увеличение неналоговых доходов бюджета Колпашевского городского поселения от сдачи в аренду муниципального имущества и земельных участков;</li> <li>-повышение эффективности использования имущества МО «Колпашевское городское поселение»;</li> <li>-увеличение доли муниципальных служащих администрации Колпашевского городского поселения, прошедших профессиональную переподготовку;</li> <li>-обеспеченность кадровым резервом по направлениям деятельности администрации Колпашевского городского поселения, муниципальных учреждений;</li> <li>-обеспечение в пределах, установленных законодательством Российской Федерации и Томской области, доступности и открытости информации о деятельности органов местного самоуправления Колпашевского городского поселения на официальном Интернет сайте МО «Колпашевское городское поселение»;</li> <li>-увеличение доли муниципальных услуг, предоставленных посредством информационной системы.</li> </ul>
<p>Сроки реализации</p>	<p>2013 – 2018 годы</p>

Программы							
Основные разделы Программы	1. Анализ положительных и отрицательных влияний и факторов (SWOT-анализ). 2. Главная цель, основные направления и приоритеты Программы. 3. Ресурсное обеспечение Программы социально-экономического развития поселения. 4. Оценка эффективности Программы. 5. Механизм реализации Программы социально-экономического развития и организация управления Программой. Программные мероприятия социально-экономического развития (Приложение 1).						
Основные исполнители Программы	Глава МО «Колпашевское городское поселение»; Администрация Колпашевского городского поселения; Муниципальные и государственные учреждения; частные организации, индивидуальные предприниматели.						
Объемы и источники финансирования Программы по источникам финансирования:	Общий объем финансирования (млн. рублей), в том числе по годам реализации:						
	2013	2014	2015	2016	2017	2018	Всего
Всего:	154,355	140,339	144,180	166,445	156,572	130,888	892,780
Федеральный бюджет	20,771	16,000	16,000	16,000	9,000	9,000	86,771
Областной бюджет	61,758	50,870	51,570	57,270	48,970	35,670	306,108
Местный бюджет (бюджет МО «Колпашевский район»)	4,092	4,165	4,180	4,195	1,810	1,940	20,382
Бюджет поселения	58,191	59,804	62,930	74,480	82,792	75,278	413,476
Прочие (Внебюджетные источники)	9,543	9,500	9,500	14,500	14,000	9,000	66,043
Ожидаемые конечные результаты реализации Программы	Основными показателями изменения социально-экономического положения Колпашевского городского поселения в 2018 году по отношению к 2011 году в результате реализации Программы являются: -увеличение объема промышленного производства не менее чем в 1,8 раза; -увеличение объема промышленного производства на душу населения по крупным и средним предприятиям и организациям 1,6 раза; -увеличение объема выполненных работ и услуг собственными силами крупных и средних предприятий и организаций по виду деятельности "строительство" в 2,1 раза; -увеличение объема розничного товарооборота на душу населения в 2,6 раза; -увеличение объема платных услуг на душу населения не менее чем в 1,9 раза; -увеличение среднемесячной заработной платы одного работника в						

	<p>целом по поселению в 1,5 раза.</p> <p>За период действия программы (2013-2018гг.) на территории поселения будут созданы условия, которые позволят обеспечить:</p> <ul style="list-style-type: none"> <li>-прирост объёма инвестиций в основной капитал предприятиями и организациями поселения за 2013-2018 годы к объёму инвестиций за 2007-2012 годы;</li> <li>-сокращение убыли населения - не более 10 %;</li> <li>-ввод в эксплуатацию жилых домов – не менее 25 тыс. кв.м.;</li> <li>-доля среднегодовой численности занятых в экономике в общей численности экономически активного населения, ежегодно не менее 60%.</li> </ul>
<p>Система организации контроля за реализацией Программы</p>	<p>Глава Колпашевского городского поселения осуществляет контроль над реализацией Программы.</p> <p>Совет Колпашевского городского поселения утверждает итоговый отчет о реализации Программы социально-экономического развития, а так же может заслушивать информацию о ходе реализации Программы на заседаниях.</p> <p>Ответственные специалисты, закрепленные Планом мероприятий, ежегодно осуществляют мониторинг и оценку эффективности реализации Программы по мероприятиям и контрольным индикаторам (социально-экономическим показателям), включенным в План мероприятий.</p>

## Введение

Программа социально-экономического развития муниципального образования «Колпашевское городское поселение» - это основной документ, определяющий для органов власти, бизнес- сообщества и населения стратегические цели, достижение которых закрепляет конкурентоспособность муниципального образования в развивающихся рыночных условиях, а значит, достойные условия жизни людей и благоприятные условия для развития бизнеса на длительный период времени.

Для разработки данной Программы проведен анализ социально-экономического положения муниципального образования «Колпашевского городского поселения» (Приложение 2).

На основании проведенного анализа сформулированы благоприятные возможности для развития поселения (сильные стороны, потенциальные возможности), а так же отмечены его недостатки (слабые стороны, возможные угрозы).

### 1. Анализ положительных и отрицательных влияний и факторов

(SWOT-анализ).

#### Положительные стороны:

- активная предпринимательская среда
- наличие у центра поселения статуса города и райцентра
- высокий образовательный уровень населения
- реализация программы по газификации города Колпашево и села Тогур при участии бюджетов различных уровней
- наличие широкой сети социально- культурной сферы
- наличие развивающихся средств коммуникаций и информационных технологий в сфере управления (наличие сотовой связи, Интернет и т.д.), наличие оптоволоконной линии связи
- наличие современной материально- технической базы в здравоохранении и образовании
- наличие градостроительного плана поселения
- наличие земельных ресурсов для ведения сельскохозяйственного производства, личного подсобного хозяйства

- наличие лесных ресурсов
- наличие промысловых ресурсов (рыба, ягоды, грибы, кедровый орех, лекарственные травы).
- Возможности:-** повышение привлекательности отрасли жилищно-коммунального хозяйства в связи с газификацией поселения, привлечение инвестиций в коммунальное хозяйство поселения
- повышение комфортности проживания населения с развитием жилищно–коммунальной сферы
- расширение услуг малого бизнеса на территории поселения в сфере обслуживания населения, переработки дикоросов
- развитие личного подворья граждан, как источника дополнительных доходов населения. Развитие на этом фоне предприятий переработки (глубокая заморозка, сушка, консервация овощей, ягод, грибов, пакетирование свежих овощей)
- организация производства с высокой добавочной стоимостью (круглогодичное производство грибов, производство кедрового, пихтового и облепихового масел, переработка овощей).

#### **Отрицательные стороны:**

- неблагоприятные климатические условия
- отсутствие круглогодичной транспортной связи с областным центром
- высокая стоимость энергоресурсов, в связи с этим- неустойчивость финансово-экономического положения большинства действующих предприятий
- недостаток рабочих мест
- недостаток детских дошкольных учреждений
- высокий износ муниципального жилого фонда.

#### **Угрозы:**

- утеря значительной части квалифицированных кадров вследствие старения и миграции населения
- повышение аварийности в жилищно-коммунальной сфере поселения в связи с изношенностью коммунальных сетей, требующих капитального ремонта водопроводных и канализационных сетей
- наличие незанятого экономически активного населения трудоспособного возраста
- снижение привлекательности поселения для молодых специалистов, низкая возвращаемость выпускников вузов в поселение
- низкий удельный вес собственных доходных источников бюджета, зависимость от трансфертов из бюджетов других уровней
- отсутствие инвестиционной привлекательности производственных предприятий, действующих на территории поселения
- свертывание промышленной производственной деятельности в лесной отрасли
- снижение объемов продукции в личных подсобных хозяйствах
- неблагоприятная демографическая ситуация: высокий уровень естественной убыли, старение населения, отток экономически - активного населения за пределы поселения

## **2. Главная цель, основные направления и приоритеты программы**

**Главной целью настоящей программы** является «Совершенствование экономических, организационных и финансовых основ деятельности поселения, позволяющих последовательно и устойчиво улучшать жизненные условия проживающего на его территории населения».

На основе главной цели и вытекающих стратегических задач развития Колпашевского городского поселения сформулированы приоритетные направления его социально-экономического развития до 2018 года.

#### **Приоритетные направления:**

1. Нарращивание экономического потенциала и формирование инвестиционной привлекательности.
2. Развитие социальной сферы, улучшение условий жизнедеятельности населения.

3. Повышение эффективности и качества муниципального управления и муниципальных финансов.

В рамках выбранных приоритетов необходимо решить следующие задачи:

**Наращивание экономического потенциала и формирование инвестиционной привлекательности поселения.**

- Формирование благоприятного инвестиционного климата территории и привлечение инвестиций в экономику поселения, в том числе за счёт использования природно-ресурсного потенциала;
- Создание условий для развития малого предпринимательства;

**Развитие социальной сферы, улучшение условий жизнедеятельности населения.**

- Обеспечение безопасности граждан, пожарной безопасности территории, защита населения и территории от чрезвычайных ситуаций природного и техногенного характера;
- Приведение в нормативное состояние автомобильных дорог и улично-дорожной сети для непрерывного и регулярного движения транспортных средств;
- Обеспечение модернизации коммунальной инфраструктуры;
- Повышение активности населения в сфере управления жилищным фондом;
- Увеличение уровня благоустройства населенных пунктов и улучшение качества окружающей среды поселения;
- Создание условий для повышения качества и разнообразия услуг, предоставляемых в сфере культуры;
- Создание условий для самореализации молодёжи в социальной, экономической, политической, культурной и других сферах жизни общества;
- Создание оптимальных условий для развития физической культуры и массового спорта на территории поселения;
- Вовлечение активной части населения в социально значимую деятельность.

**Повышение эффективности и качества муниципального управления и муниципальных финансов**

- Создание условий для увеличения доходов бюджета МО «Колпашевское городское поселение» посредством активизации использования механизмов программно-целевого планирования;
- Повышение эффективности использования муниципального имущества;
- Повышение качества кадрового потенциала исполнительных органов, формирование эффективной системы работы с кадровым резервом органов местного самоуправления, муниципальных учреждений;
- Повышение уровня использования информационных технологий в органах местного самоуправления.

Программа социально-экономического развития Колпашевского городского поселения разработана и будет осуществляться в рамках выделенных стратегических приоритетов через планирование и исполнение системы мероприятий (Приложение 1). По всем мероприятиям определено необходимое ресурсное обеспечение, увязанное по срокам и источникам финансирования.

На территории поселения планируются к реализации конкретные инвестиционные проекты (Реестр инвестиционных проектов – Приложение 3).

### **3. Ресурсное обеспечение Программы социально-экономического развития МО «Колпашевское городское поселение»**

Основными источниками финансирования реализации мероприятий Программы являются:

- средства федерального бюджета (подлежит ежегодному уточнению при разработке проектов федерального бюджета и федеральной адресной инвестиционной программы исходя из возможностей федерального бюджета);

- средства областного бюджета (подлежат ежегодному уточнению при разработке проекта областного бюджета исходя из его возможностей);

- средства бюджета МО «Колпашевский район» (подлежит уточнению при разработке проекта бюджета МО «Колпашевский район» исходя из его возможностей);
- средства бюджета поселения (подлежат ежегодному уточнению при разработке проекта бюджета поселения);
- внебюджетные средства.

#### **4. Оценка эффективности Программы**

Реализация Программы социально- экономического развития Колпашевского городского поселения на 2013-2018 годы позволит решить основные проблемы и задачи развития поселения.

Предполагается, что в течение срока реализации Программы, ее главной цели, основных направлений и приоритетов будут достигнуты следующие результаты:

##### ***Приоритет 1.***

##### ***Наращивание экономического потенциала и формирования инвестиционной привлекательности поселения:***

- повышение инвестиционной привлекательности поселения;
- открытие новых производств, создание новых рабочих мест, увеличение налогооблагаемой базы;
- развитие деловой активности предпринимательства на территории поселения;
- развитие инфраструктуры поддержки предпринимательства.

##### ***Приоритет 2.***

##### ***Развитие социальной сферы, улучшение условий жизнедеятельности населения:***

- обеспечение пожарной безопасности территории и сокращение количества чрезвычайных ситуаций;
- обеспечение безопасности граждан, проживающих в опасной оползневой зоне р. Обь;
- увеличение доли использования газа в общем объёме топлива для теплоснабжения потребителей;
- увеличение количества модернизированных коммунальных объектов;
- динамика снижения обращений граждан по качеству жилищных услуг и благоустройства населенных пунктов;
- снижение уровня загрязнения окружающей среды твёрдыми бытовыми отходами;
- развитие жилищного строительства, в том числе индивидуального;
- улучшение жилищных условий отдельных категорий граждан;
- сокращение числа граждан, проживающих в непригодном для проживания жилье;
- удовлетворение потребности населения в качестве предоставляемых услуг в сфере культуры;
- увеличение количества молодежи участвующей в общественной жизни района;
- увеличение числа жителей, занимающихся физической культурой и массовым спортом;
- увеличение уровня фактической обеспеченности спортивными сооружениями, спортивными залами, плавательными бассейнами;
- участие населения в решении социально-важных вопросов.

##### ***Приоритет 3.***

##### ***Повышение эффективности и качества муниципального управления и муниципальных финансов:***

- ежегодное пополнение собственных доходов бюджета МО «Колпашевское городское поселение» за счёт привлечения средств федерального и областного бюджетов в рамках адресных инвестиционных программ и целевых программ Томской области;
- увеличение неналоговых доходов бюджета Колпашевского городского поселения от сдачи в аренду муниципального имущества и земельных участков;
- повышение эффективности использования имущества МО «Колпашевское городское поселение»;



- увеличение доли муниципальных служащих администрации Колпашевского городского поселения, прошедших профессиональную переподготовку;
- обеспеченность кадровым резервом по направлениям деятельности администрации Колпашевского городского поселения, муниципальных учреждений;
- обеспечение в пределах, установленных законодательством Российской Федерации и Томской области, доступности и открытости информации о деятельности органов местного самоуправления Колпашевского городского поселения на официальном Интернет-сайте МО «Колпашевское городское поселение»;
- увеличение доли муниципальных услуг, предоставленных посредством информационной системы.

**Основными показателями изменения социально-экономического положения Колпашевского городского поселения в 2018 году по отношению к 2010 году в результате реализации Программы социально-экономического развития являются:**

- увеличение объёма промышленного производства не менее чем в 1,8 раза;
- увеличение объёма промышленного производства на душу населения по крупным и средним предприятиям и организациям 1,6 раза;
- увеличение объёма выполненных работ и услуг собственными силами крупных и средних предприятий и организаций по виду деятельности "строительство" в 1,5 раза;
- увеличение объёма розничного товарооборота на душу населения в 2,6 раза;
- увеличение объёма платных услуг на душу населения не менее чем в 1,5 раза;
- увеличение среднемесячной заработной платы одного работника в целом по поселению в 1,3 раза.

За период действия программы (2013-2018гг.) на территории поселения будут созданы условия, которые позволят обеспечить:

- прирост объёма инвестиций в основной капитал предприятиями и организациями поселения за 2013-2018 годы к объёму инвестиций за 2007-2012 годы;
- убыль населения - не более 10 %;
- ввод в эксплуатацию жилых домов – не менее 25 тыс. кв.м.;
- доля среднегодовой численности занятых в экономике в общей численности экономически активного населения, ежегодно не менее 60%.

В целях оперативного контроля за ходом реализации Программы и оценки влияния результатов ее реализации на уровень социально-экономического развития поселения в рамках выделенных приоритетов, а также своевременного внесения в неё корректировок и уточнений организуется система мониторинга и оценки результатов реализации программы:

- по показателям (контрольным индикаторам), по которым отслеживается реализация поставленных задач (приложение 4);
- по основным социально-экономическим показателям развития (приложение 5).

Мониторинг осуществляют структурные подразделения администрации Колпашевского городского поселения, а также ответственные исполнители, закреплённые ежегодным планом реализации мероприятий.

Промежуточные значения показателей, указанных в приложениях 4 и 5, определяются ежегодным планом реализации мероприятий.

## **5. Механизм реализации Программы социально – экономического развития и организация управления Программой**

### ***Механизм реализации Программы***

Механизм реализации Программы предусматривает нормативное правовое регулирование, административные меры, прямые и косвенные методы бюджетной поддержки, механизмы организационной, правовой и информационной поддержки и предполагает:

- организацию управления Программой;

-определение ответственных и непосредственных исполнителей программных мероприятий;

- организация контроля над реализацией Программы;
- внесение изменений (корректировок) в Программу.

#### ***Организация управления Программой***

Организационная структура управления Программой основана на существующей структуре органов управления МО «Колпашевское городское поселение».

*Совет Колпашевского городского поселения:*

- принимает Программу социально-экономического развития поселения;
- утверждает отчеты об исполнении Программы социально-экономического развития.

*Глава поселения:*

-осуществляет общее руководство и контроль реализации Программы;

-вносит на утверждение Совета поселения проект Программы;

-утверждает ежегодные планы реализации мероприятий Программы, формы и сроки отчетности о реализации Программы, а так же орган, который осуществляет подготовку сводных отчетов о реализации Программы;

- принимает нормативные правовые акты в рамках своей компетенции;

-иные полномочия.

*Финансово-экономический отдел администрации Колпашевского городского поселения:*

-разрабатывает проект плана реализации мероприятий Программы на основании информации, полученной от ответственных исполнителей;

- разрабатывает форму отчетности о реализации программы;

-осуществляет подготовку сводных отчетов о реализации Программы, представленных ответственными исполнителями;

-осуществляет текущий контроль за рациональным и целевым использованием финансовых ресурсов, выделяемых на выполнение мероприятий Программы.

*Структурные подразделения администрации Колпашевского городского поселения:*

- выступают в качестве исполнителей мероприятий Программы;

-осуществляют разработку проектов нормативных правовых актов и проектов целевых программ в соответствии с приоритетами Программы в рамках своей компетенции;

- формируют и обосновывают заявки на выделение средств из районного бюджета;

-осуществляют прием заявок предприятий и организаций, участвующих в Программе, на получение поддержки для реализации разработанных ими мероприятий и инвестиционных проектов;

-осуществляют мониторинг реализации Программы и формируют отчетность о ее реализации, осуществляют текущий контроль над рациональным и целевым использованием финансовых ресурсов, выделяемых на выполнение мероприятий Программы;

-осуществляют подготовку предложений, связанных с корректировкой целевых показателей, сроков, исполнителей и объемов ресурсов по мероприятиям Программы.

#### ***Определение ответственных и непосредственных исполнителей программных мероприятий***

Реализация Программы осуществляется в соответствии с ежегодным Планом реализации мероприятий Программы (далее - План мероприятий), который ежегодно утверждается Главой Колпашевского городского поселения.

План мероприятий определяет перечень мероприятий, подлежащих реализации на очередной год, их развёрнутую структуру, сроки реализации мероприятий, исполнителей мероприятий, объёмы и источники финансирования мероприятий, показатели оценки выполнения мероприятий (ожидаемые результаты), а также контрольные индикаторы (социально-экономические показатели).

Исполнителями программных мероприятий являются:

-структурные подразделения Администрации Колпашевского городского поселения;

-муниципальные и государственные учреждения, частные организации, индивидуальные предприниматели.

### ***Организация контроля над реализацией Программы***

Контроль над реализацией Программы осуществляет Глава Колпашевского городского поселения путем рассмотрения результатов мониторинга на аппаратных совещаниях.

Совет Колпашевского городского поселения может заслушивать информацию о ходе реализации программы на заседаниях.

Ответственные специалисты, закреплённые Планом мероприятий (далее – Ответственные специалисты), ежегодно осуществляют мониторинг и оценку эффективности реализации Программы. Мониторинг проводится по мероприятиям и контрольным индикаторам (социально-экономическим показателям), включенным в План мероприятий.

Результаты мониторинга оформляются ответственными специалистами в виде отчётов о реализации Программы и направляются в орган, который осуществляет подготовку сводных отчётов о реализации Программы.

В ходе реализации Программы формируются:

- промежуточные (годовые) отчёты – за отчётный год;
- итоговый отчёт – за весь период реализации программы.

Отчетность должна содержать информацию об использовании средств на выполнение мероприятий, о ходе и результатах работ по мероприятиям, закреплённым планом реализации мероприятий.

Формы отчётности о реализации Программы, а также сроки её подготовки и орган, который осуществляет подготовку сводных отчётов о реализации Программы, утверждает Глава Колпашевского городского поселения.

Годовой отчет о реализации Программы направляется органом, который осуществляет подготовку сводных отчётов о реализации Программы, Главе Колпашевского городского поселения и в Совет Колпашевского городского поселения для ознакомления.

Итоговый отчёт о реализации Программы утверждается решением Совета Колпашевского городского поселения и подлежит официальному опубликованию в Ведомостях органов местного самоуправления Колпашевского городского поселения.

### ***Внесение изменений (корректировок) в Программу***

Изменение Программы производится:

- при выявлении новых, необходимых к реализации мероприятий;
- при появлении новых инвестиционных проектов;
- при наступлении событий, влекущих за собой пересмотр приоритетных направлений развития, а также вызывающих утерю своей значимости.

Разработка проекта изменений в Программу осуществляется в следующем порядке:

Решение о разработке проекта изменений в Программу, календарный план работы над Программой, а также о назначении структурного подразделения, ответственного за формирование сводного итогового документа, принимает Глава Колпашевского городского поселения.

Формирование проекта изменений в Программу осуществляется рабочей группой по разработке предложений в Программу социально-экономического развития Колпашевского городского поселения, состав которой и порядок её работы утверждается Главой Колпашевского городского поселения.

Сформированный структурным подразделением, ответственным за формирование сводного итогового документа, проект изменений в Программу направляется на рассмотрение и согласование Главе поселения.

Согласованный проект изменений в Программу направляется в Совет Колпашевского городского поселения для рассмотрения и утверждения.

**Раздел 3 Программы социально-экономического развития мо «Колпашевского городского поселения» на период 2013-2018 г.г.**

**Программные мероприятия социально-экономического развития муниципального образования «Колпашевское городское поселение» на период 2013-2018 гг.**

№ п/п	Наименование мероприятия	Развернутая структура мероприятия	Ответственный исполнитель	Срок исполнения, годы	Объем источник финансирования (млн. руб.)						Наименование показателя оценки выполнения мероприятия
					Всего	ФБ	ОБ	МБ	БП	Прочие	
	1	2	3	4	5	6	7	8	9	10	11
<b>Направление 1.Наращивание экономического потенциала и формирование инвестиционной привлекательности поселения</b>											
<b>Приоритет 1.1. Создание условий для развития малого предпринимательства</b>											
1	Обеспечение занятости граждан, испытывающих трудности в поиске работы.	Компенсация затрат работодателя на приобретение, монтаж и установку оборудования для оснащения рабочих мест (в том числе домашних) для трудоустройства инвалидов, родителей, воспитывающих детей-инвалидов, многодетных родителей.	ОГКУ "ЦЗН" г.Колпашево администрация поселения	2013	0,370	0,000	0,370	0,000	0,000	0,000	Создание ежегодно 8 специализированных мест для трудоустройства граждан, относящихся к данной категории.
				2014	0,370	0,000	0,370	0,000	0,000		
				2015	0,370	0,000	0,370	0,000	0,000		
				2016	0,370	0,000	0,370	0,000	0,000		
				2017	0,370	0,000	0,370	0,000	0,000		
				2018	0,370	0,000	0,370	0,000	0,000		
2		Итого по направлению 1		2013	0,370	0,000	0,370	0,000	0,000	0,000	
				2014	0,370	0,000	0,370	0,000	0,000		
				2015	0,370	0,000	0,370	0,000	0,000		

				2016	0,370	0,000	0,370	0,000	0,000	0,000	
				2017	0,370	0,000	0,370	0,000	0,000	0,000	
				2018	0,370	0,000	0,370	0,000	0,000	0,000	
				итого	2,220	0,000	2,220	0,000	0,000	0,000	
<b>Направление 2. Развитие социальной сферы, улучшение условий жизнедеятельности населения</b>											
3	Создание условий пожарной безопасности на территории поселения.	Создание муниципального резерва материальных ресурсов для проведения работ по предотвращению и ликвидации ЧС, а так же проведения спасательных и аварийно-восстановительных работ.	Администрация поселения	2013	0,300	0,000	0,000	0,000	0,300	0,000	Наличие резерва материальных ресурсов для предотвращения и ликвидации ЧС, а так же проведения спасательных и аварийно-восстановительных работ.
				2014	0,350	0,000	0,000	0,000	0,350	0,000	
				2015	0,350	0,000	0,000	0,000	0,350	0,000	
				2016	0,400	0,000	0,000	0,000	0,400	0,000	
				2017	0,400	0,000	0,000	0,000	0,400	0,000	
				2018	0,500	0,000	0,000	0,000	0,500	0,000	
4	Ремонт жилья и переселение граждан из ветхого и аварийного жилья.	Разработать и принять целевую программу по проведению капитального ремонта жилья и переселения из ветхого и аварийного жилья в соответствии с текущим законодательством.	Отдел УМХ	2013	10,861	7,876	0,000	2,442	0,000	0,543	Количество переселенных из ветхого и аварийного жилья семей. Количество произведенного ремонта многоквартирного жилья, м2
				2014	10,400	7,000	0,000	2,400	0,500	0,500	
				2015	10,400	7,000	0,000	2,400	0,500	0,500	
				2016	10,400	7,000	0,000	2,400	0,500	0,500	
				2017	0,000	0,000	0,000	0,000	0,000	0,000	
				2018	0,000	0,000	0,000	0,000	0,000	0,000	
5	Ремонт коммунальных	Ремонт коммунальных	Отдел УМХ	2013	2,000	0,000	0,000	0,000	2,000	0,000	Улучшение качества воды для жителей

объектов муниципальной собственности.	1. Водоснабжение и водоотведение: ремонт водопровода, шахтных колодцев, устройство и ремонт гидрантов, ремонт КНС, модернизация станций водоподготовки, очистных сооружений.		2014	2,000	0,000	0,000	0,000	2,000	0,000	микрорайонов.
			2015	2,200	0,000	0,000	0,000	2,200	0,000	
			2016	2,400	0,000	0,000	0,000	2,400	0,000	
			2017	2,662	0,000	0,000	0,000	2,662	0,000	
			2018	2,928	0,000	0,000	0,000	2,928	0,000	
	2. Теплоснабжение: ремонт теплотрасс, утепление теплотрасс, замена котла.	Отдел УМХ	2013	2,600	0,000	0,000	0,000	2,600	0,000	Обеспечение качественного теплоснабжения объектов жизнедеятельности. Снижение потерь тепловой энергии.
			2014	2,600	0,000	0,000	0,000	2,600	0,000	
			2015	2,660	0,000	0,000	0,000	2,660	0,000	
			2016	3,146	0,000	0,000	0,000	3,146	0,000	
			2017	3,460	0,000	0,000	0,000	3,460	0,000	
			2018	3,806	0,000	0,000	0,000	3,806	0,000	
	3. Электроснабжение: замена ЛЭП, строительство.	Отдел УМХ	2013	0,400	0,000	0,000	0,000	0,400	0,000	Строительство ЛЭП для новых застраиваемых территорий.
			2014	0,400	0,000	0,000	0,000	0,400	0,000	
			2015	0,440	0,000	0,000	0,000	0,440	0,000	
			2016	0,484	0,000	0,000	0,000	0,484	0,000	
			2017	0,532	0,000	0,000	0,000	0,532	0,000	
			2018	0,586	0,000	0,000	0,000	0,586	0,000	
	6	Организация проведения ежегодного мониторинга и визуального наблюдения	Предоставление безвозмездных субсидий гражданам, проживающим в опасной береговой	2013	2,850	0,000	2,800	0,000	0,050	0,000
2014				3,550	0,000	3,500	0,000	0,050	0,000	
2015				4,250	0,000	4,200	0,000	0,050	0,000	
2016				4,950	0,000	4,900	0,000	0,050	0,000	
2017				5,650	0,000	5,600	0,000	0,050	0,000	

	зоны обрушения р.Обь и р.Кеть	зоне р.Обь и р.Кеть, для приобретения жилых помещений.		2018	6,350	0,000	6,300	0,000	0,050	0,000	
<b>Приоритет 2.2. Приведение в нормативное состояние автомобильных дорог и улично-дорожной сети для непрерывного и регулярного движения транспортных средств</b>											
7	Содержание и ремонт дорог.	1.Содержание дорог. 2.Текущий ремонт дорог.	Отдел УМХ	2013	20,000	0,000	20,000	0,000	0,000	0,000	Выполнение ямочного ремонта не менее 1200м <sup>2</sup>
				2014	20,000	0,000	20,000	0,000	0,000	0,000	
				2015	20,000	0,000	20,000	0,000	0,000	0,000	
				2016	20,000	0,000	20,000	0,000	0,000	0,000	
				2017	20,000	0,000	20,000	0,000	0,000	0,000	
				2018	20,000	0,000	20,000	0,000	0,000	0,000	
<b>Приоритет 2.3. Обеспечение модернизации коммунальной инфраструктуры</b>											
8	Областная долгосрочная целевая программа "Чистая вода" 2011-2017 г.г.	Разработка генеральной схемы водоснабжения г.Колпашево. Строительство отстойника промывочной воды для станции обезжелезивания в г.Колпашево. Строительство двух станций третьего подъема (с.Тогур, пер.Клубный; г.Колпашево мрн.НГСС).	Отдел УМХ	2013	8,068	3,895	2,588	0,000	1,585	0,000	Количество построенных объектов. Улучшение качества воды для жителей микрорайона.
				2014	0,000	0,000	0,000	0,000	0,000	0,000	
				2015	0,000	0,000	0,000	0,000	0,000	0,000	
				2016	15,000	0,000	5,000	0,000	5,000	5,000	
				2017	20,000	0,000	5,000	0,000	10,000	5,000	
				2018	0,000	0,000	0,000	0,000	0,000	0,000	
9	Снижение потерь энергоресурсов	Реализация мероприятий в рамках комплексной программы	Отдел УМХ	2013	1,100	0,000	0,000	1,100	0,000	0,000	Замена трубопроводов: -теплотрасс на новые, в полиуретановом исполнении, не менее 200 м;
				2014	1,200	0,000	0,000	1,200	0,000	0,000	
				2015	1,200	0,000	0,000	1,200	0,000	0,000	
				2016	1,200	0,000	0,000	1,200	0,000	0,000	

		"Энергоэффективность объектов коммунальной инфраструктуры"		2017	1,200	0,000	0,000	1,200	0,000	0,000	-водопроводные трубы в полиэтиленовом исполнении, не менее 200 м.
				2018	1,300	0,000	0,000	1,300	0,000	0,000	
10	Газификация	1.Строительство сетей газоснабжения на территории поселения. 2.Строительство газовых котельных.	Отдел градостроительства и землеустройства	2013	54,900	9,000	36,000	0,450	0,450	9,000	1. Протяженность построенных сетей газоснабжения в год, км. 2. Количество введенных в эксплуатацию модульных газовых котельных.
				2014	45,900	9,000	27,000	0,450	0,450	9,000	
				2015	45,900	9,000	27,000	0,450	0,450	9,000	
				2016	45,900	9,000	27,000	0,450	0,450	9,000	
				2017	36,900	9,000	18,000	0,450	0,450	9,000	
				2018	27,900	9,000	9,000	0,450	0,450	9,000	
<b>Приоритет 2.4. Повышение активности населения в сфере управления жилищным фондом</b>											
11	Содействие в создании ТСЖ (объединений собственников в жилья) и определение мер поддержки в существующем жилищном фонде.	1. Содействие в регистрации новых ТСЖ. Приобретение оргтехники для созданных ТСЖ.	Администрация поселения. Отдел УМХ	2013	0,025	0,000	0,000	0,000	0,025	0,000	1.Существование ТСЖ дает право муниципальному образованию участвовать в целевых областных программах. Количество созданных ТСЖ на территории поселения, ед.
				2014	0,025	0,000	0,000	0,000	0,025	0,000	
				2015	0,025	0,000	0,000	0,000	0,025	0,000	
				2016	0,025	0,000	0,000	0,000	0,025	0,000	
				2017	0,000	0,000	0,000	0,000	0,000	0,000	
				2018	0,000	0,000	0,000	0,000	0,000	0,000	
		2. Ежегодно: организация обучения руководителей и управляющего персонала ТСЖ -2 человека.		2013	0,005	0,000	0,000	0,000	0,005	0,000	2.Внедрение новых методов управления жильем с целью улучшения условий проживания.
				2014	0,005	0,000	0,000	0,000	0,005	0,000	
				2015	0,005	0,000	0,000	0,000	0,005	0,000	
				2016	0,005	0,000	0,000	0,000	0,005	0,000	
				2017	0,005	0,000	0,000	0,000	0,005	0,000	
				2018	0,005	0,000	0,000	0,000	0,005	0,000	
		3.Информационная и разъяснительная работа о правах		2013	0,000	0,000	0,000	0,000	0,000	0,000	3.Количество опубликованных информации и
				2014	0,000	0,000	0,000	0,000	0,000	0,000	
				2015	0,000	0,000	0,000	0,000	0,000	0,000	



		членов ТСЖ через СМИ и соответствующий раздел на сайте органов МСУ.		2016	0,000	0,000	0,000	0,000	0,000	0,000	проведенных бесед с собственниками жилых помещений в год, ед. Количество посещений раздела сайта.
				2017	0,000	0,000	0,000	0,000	0,000	0,000	
				2018	0,000	0,000	0,000	0,000	0,000	0,000	
<b>Приоритет 2.5. Увеличение уровня благоустройства населенных пунктов и улучшение качества окружающей среды поселения</b>											
12	Увеличение уровня благоустройства населенных пунктов и улучшение качества окружающей среды поселения	Реализация мероприятий в рамках долгосрочной целевой программы в области энергоснабжения и повышения энергетической эффективности уличного освещения на территории Колпашевского городского поселения.	Отдел УМХ	2013	0,900	0,000	0,000	0,000	0,900	0,000	1. Замена 1400 ламп на энергосберегающие типа Диора-28. 2. Замена голого провода СИП 2х16 не менее 300 м ежегодно.
				2014	0,900	0,000	0,000	0,000	0,900	0,000	
				2015	0,900	0,000	0,000	0,000	0,900	0,000	
				2016	0,900	0,000	0,000	0,000	0,900	0,000	
				2017	0,900	0,000	0,000	0,000	0,900	0,000	
				2018	1,000	0,000	0,000	0,000	1,000	0,000	
	Очистка города, купирование и уборка аварийных деревьев. Ликвидация несанкционированных свалок.		2013	2,200	0,000	0,000	0,000	2,200	0,000	Озеленение с лесовосстановительными работами. Улучшение экологической обстановки поселения.	
			2014	2,200	0,000	0,000	0,000	2,200	0,000		
			2015	2,200	0,000	0,000	0,000	2,200	0,000		
			2016	2,200	0,000	0,000	0,000	2,200	0,000		
			2017	2,200	0,000	0,000	0,000	2,200	0,000		
			2018	2,200	0,000	0,000	0,000	2,200	0,000		
<b>Приоритет 2.6. Создание условий для повышения качества и разнообразия услуг, предоставляемых в сфере культуры</b>											
13	Создание условий для повышения	1. Разработка, принятие и реализация	Отдел по вопросам	2013	1,000	0,000	0,000	0,000	1,000	0,000	1.1. Ремонт зданий ДК «Лесопильщик», ДК "Рыбник":

качества и разнообразия услуг, предоставляемых в сфере культуры.	долгосрочной целевой муниципальной программы "Модернизация объектов культуры" в целях укрепления материально-технической базы МБУ "ЦКД": 1.1.Реконструкция зданий Домов культуры; 1.2.Приобретение звукового, светового оборудования, мебели и орг. техники и иного инвентаря.	культуры, молодежи политики и спорта. МБУ "ЦКД"	2014	1,000	0,000	0,000	0,000	1,000	0,000	восстановление систем жизнеобеспечения (тепло-водо-энергообеспечение, водоотведение, установка пожарной сигнализации). Внутренний косметический ремонт помещений. Проведение городского водоснабжения в ДК «Рыбник». Установка пластиковых оконных блоков и пожарных выходов в ГДК. Установка охранно-пожарной сигнализации в МБУ «ЦКД»; 1.2. Обновление звукового и светового оборудования, мебели и оргтехники, ед.
			2015	1,000	0,000	0,000	0,000	1,000	0,000	
			2016	4,000	0,000	0,000	0,000	4,000	0,000	
			2017	4,000	0,000	0,000	0,000	4,000	0,000	
			2018	2,000	0,000	0,000	0,000	2,000	0,000	
			2013	1,000	0,000	0,000	0,000	1,000	0,000	
			2014	1,000	0,000	0,000	0,000	1,000	0,000	
			2015	1,000	0,000	0,000	0,000	1,000	0,000	
			2016	1,000	0,000	0,000	0,000	1,000	0,000	
			2017	1,000	0,000	0,000	0,000	1,000	0,000	
	2018	1,100	0,000	0,000	0,000	1,100	0,000			
	2.Привлечение населения к участию в культурно - досуговых мероприятиях.	МБУ "ЦКД"	2013	21,961	0,000	0,000	0,000	21,961	0,000	2.Численность членов клубных формирований, чел. Численность жителей, посещающих культурно-досуговые мероприятия, чел. Количество мероприятий.
			2014	23,103	0,000	0,000	0,000	23,103	0,000	
			2015	24,489	0,000	0,000	0,000	24,489	0,000	
			2016	25,959	0,000	0,000	0,000	25,959	0,000	
			2017	27,516	0,000	0,000	0,000	27,516	0,000	
			2018	29,167	0,000	0,000	0,000	29,167	0,000	
	3.Повышение профессионального уровня	МБУ "ЦКД"	2013	0,050	0,000	0,000	0,000	0,050	0,000	3.Количество специалистов, повысивших
2014			0,050	0,000	0,000	0,000	0,050	0,000		
2015			0,060	0,000	0,000	0,000	0,060	0,000		

		специалистов культуры.		2016	0,050	0,000	0,000	0,000	0,050	0,000	профессиональный уровень, человек. Их доля в общем количестве специалистов, %.
				2017	0,060	0,000	0,000	0,000	0,060	0,000	
				2018	0,040	0,000	0,000	0,000	0,040	0,000	
14	Создание условий для повышения качества и разнообразия услуг, предоставляемых в сфере библиотечного обслуживания населения.	1.В рамках долгосрочной целевой муниципальной программы "Модернизация объектов культуры" в целях укрепления материально-технической базы МБУ "Библиотека": 1.1.Реконструкция зданий библиотек; 1.2.Приобретение оборудования, мебели и орг. техники, комплектование техники и т.д.	Отдел по вопросам культуры, молодежной политики и спорта. МБУ "Библиотека"	2013	0,300	0,000	0,000	0,000	0,300	0,000	1.1.Выполнение мероприятий программы. 1.2. Количество приобретенного оборудования, ед.
				2014	0,200	0,000	0,000	0,000	0,200	0,000	
				2015	0,150	0,000	0,000	0,000	0,150	0,000	
				2016	0,150	0,000	0,000	0,000	0,150	0,000	
				2017	0,150	0,000	0,000	0,000	0,150	0,000	
				2018	0,210	0,000	0,000	0,000	0,210	0,000	
		2013	0,100	0,000	0,000	0,000	0,100	0,000			
		2014	0,100	0,000	0,000	0,000	0,100	0,000			
		2015	0,050	0,000	0,000	0,000	0,050	0,000			
		2016	0,000	0,000	0,000	0,000	0,000	0,000			
		2017	0,000	0,000	0,000	0,000	0,000	0,000			
		2018	0,000	0,000	0,000	0,000	0,000	0,000			
		2.Привлечение населения к участию в культурно - досуговых мероприятиях.	МБУ "Библиотека"	2013	16,476	0,000	0,000	0,000	16,476	0,000	2. Численность жителей, посещающих культурно-досуговые мероприятия, посещений. Количество мероприятий.
				2014	17,465	0,000	0,000	0,000	17,465	0,000	
				2015	18,512	0,000	0,000	0,000	18,512	0,000	
				2016	19,623	0,000	0,000	0,000	19,623	0,000	
				2017	20,801	0,000	0,000	0,000	20,801	0,000	
				2018	22,049	0,000	0,000	0,000	22,049	0,000	
3.Повышение профессионального уровня		2013	0,036	0,000	0,000	0,000	0,036	0,000	3.Количество работников, повысивших квалификацию, человек.		
		2014	0,036	0,000	0,000	0,000	0,036	0,000			

	специалистов культуры.	2015	0,036	0,000	0,000	0,000	0,036	0,000	Соотношение их к общему числу работников культуры, %.
		2016	0,036	0,000	0,000	0,000	0,036	0,000	
		2017	0,036	0,000	0,000	0,000	0,036	0,000	
		2018	0,030	0,000	0,000	0,000	0,030	0,000	

**Приоритет 2.7. Создание условий для самореализации молодежи в социальной, экономической, политической, культурной и других сферах жизни общества**

15	Создание условий для самореализации молодежи в социальной, экономической, политической, культурной и других сферах жизни общества	1.В рамках долгосрочной целевой муниципальной программы "Модернизация объектов культуры и спорта" в целях укрепления материально-технической базы МБУ "ГМЦ": 1.1.Реконструкция здания; 1.2.Приобретение мебели и орг. техники...	Отдел по вопро сам культу ры, моло дежной полити ки и спорта. МБУ "ГМЦ"	2013	0,000	0,000	0,000	0,000	0,000	0,000	1.1. Количество объектов, приведенных в нормативное состояние.
				2014	0,000	0,000	0,000	0,000	0,000	0,000	
				2015	0,000	0,000	0,000	0,000	0,000	0,000	
				2016	0,000	0,000	0,000	0,000	0,000	0,000	
				2017	0,000	0,000	0,000	0,000	0,000	0,000	
				2018	0,000	0,000	0,000	0,000	0,000	0,000	
		2013	0,150	0,000	0,000	0,000	0,150	0,000	1.2. Количество приобретенного оборудования, ед.		
		2014	0,300	0,000	0,000	0,000	0,300	0,000			
		2015	0,300	0,000	0,000	0,000	0,300	0,000			
		2016	0,050	0,000	0,000	0,000	0,050	0,000			
		2017	0,050	0,000	0,000	0,000	0,050	0,000			
		2018	0,050	0,000	0,000	0,000	0,050	0,000			
								2.1.Численность членов клубных формирований, чел. 2.2.Численность жителей, участвующих в культурно-досуговых мероприятиях, чел. 2.3. Количество мероприятий. 2.4.Результаты участия на соревнованиях			
	2013	4,447	0,000	0,000	0,000	4,447	0,000				
	2014	4,714	0,000	0,000	0,000	4,714	0,000				
	2015	4,997	0,000	0,000	0,000	4,997	0,000				
	2016	5,297	0,000	0,000	0,000	5,297	0,000				
	2017	5,614	0,000	0,000	0,000	5,614	0,000				
2018	5,951	0,000	0,000	0,000	5,951	0,000					
	2.Привлечение молодежи к участию в проводимых мероприятиях.										

											различных уровней.
		3.Повышение профессионального уровня специалистов.		2013	0,006	0,000	0,000	0,000	0,006	0,000	3.Количество специалистов, повысивших профессиональную квалификацию, человек. Соотношение их к общему числу специалистов, %.
				2014	0,006	0,000	0,000	0,000	0,006	0,000	
				2015	0,006	0,000	0,000	0,000	0,006	0,000	
				2016	0,006	0,000	0,000	0,000	0,006	0,000	
				2017	0,006	0,000	0,000	0,000	0,006	0,000	
				2018	0,006	0,000	0,000	0,000	0,006	0,000	
<b>Приоритет 2.8. Создание оптимальных условий для развития физической культуры и массового спорта на территории поселения</b>											
16	Создание условий для повышения качества и разнообразия услуг, предоставляемых в сфере физической культуры и спорта.	1. В рамках долгосрочной целевой муниципальной программы "Модернизация объектов спорта" в целях: 1.1.Ремонта и реконструкции спортивных объектов. 1.2.Приобретения орг. техники, спортивного инвентаря и иного спортивного оборудования....	Отдел по вопросам культуры, молодежной политики и спорта.	2013	0,000	0,000	0,000	0,000	0,000	0,000	1.1. Количество объектов, приведенных в нормативное состояние.
				2014	0,000	0,000	0,000	0,000	0,000	0,000	
				2015	0,000	0,000	0,000	0,000	0,000	0,000	
				2016	0,000	0,000	0,000	0,000	0,000	0,000	
				2017	0,000	0,000	0,000	0,000	0,000	0,000	
				2018	0,000	0,000	0,000	0,000	0,000	0,000	
		2013	0,000	0,000	0,000	0,000	0,000	0,000	1.2. Количество приобретенного оборудования, ед.		
		2014	0,000	0,000	0,000	0,000	0,000	0,000			
		2015	0,000	0,000	0,000	0,000	0,000	0,000			
		2016	0,000	0,000	0,000	0,000	0,000	0,000			
		2017	0,000	0,000	0,000	0,000	0,000	0,000			
		2018	0,000	0,000	0,000	0,000	0,000	0,000			
		2013	0,000	0,000	0,000	0,000	0,000	0,000	2.1.Численность членов клубных формирований, чел. 2.2.Численность		
		2014	0,000	0,000	0,000	0,000	0,000	0,000			
		2015	0,000	0,000	0,000	0,000	0,000	0,000			

	спортивных мероприятиях.	2016	0,000	0,000	0,000	0,000	0,000	0,000	0,000	жителей, участвующих в культурно-досуговых мероприятиях, чел. 2.3. Количество мероприятий. 2.4. Результаты участия на соревнованиях различных уровней.
		2017	0,000	0,000	0,000	0,000	0,000	0,000	0,000	
		2018	0,000	0,000	0,000	0,000	0,000	0,000	0,000	

**Приоритет 2.9. Вовлечение активной части населения в социально значимую деятельность**

17	Вовлечение активной части населения в социально значимую деятельность.	Организация, проведение, вовлечение населения к участию в конкурсах социальной направленности различного уровня.	Отдел по вопросам культуры, молодежной политики и спорта	2013	0,050	0,000	0,000	0,000	0,050	0,000	Количество мероприятий и вовлеченных участников в них в разрезе по уровням.
				2014	0,050	0,000	0,000	0,000	0,050	0,000	
				2015	0,050	0,000	0,000	0,000	0,050	0,000	
				2016	0,050	0,000	0,000	0,000	0,050	0,000	
				2017	0,050	0,000	0,000	0,000	0,050	0,000	
				2018	0,050	0,000	0,000	0,000	0,050	0,000	
18		Итого по направлению 2		2013	151,785	20,771	61,388	3,992	56,091	9,543	
				2014	137,554	16,000	50,500	4,050	57,504	9,500	
				2015	141,180	16,000	51,200	4,050	60,430	9,500	
				2016	163,230	16,000	56,900	4,050	71,780	14,500	
				2017	153,192	9,000	48,600	1,650	79,942	14,000	
				2018	127,228	9,000	35,300	1,750	72,178	9,000	
				Итого	874,170	86,771	303,888	19,542	397,926	66,043	

**Направление 3. Повышение эффективности и качества муниципального управления и муниципальных финансов**

**Приоритет 3.1. Создание условий для увеличения дохода бюджета МО "Колпашевское городское поселение" посредством активизации механизмов программно-целевого планирования**

19	Создание условий для увеличения доходов бюджета МО "Колпашевское городское поселение" посредством активизации механизмов программно-целевого планирования.	1.Подготовка долгосрочных целевых программ: - по ремонту жилья и переселению из ветхого и аварийного жилья; - модернизации объектов культуры, спорта и молодежной политики. 2.Своевременная подготовка проектно-сметной документации для реконструкции объектов.	Структурные подразделения поселения	2013	1,000	0,000	0,000	0,000	1,000	0,000	1.Количество направленных заявок на участие в разработке и реализации целевых программ Томской области, ед. 2. Количество своевременно подготовленных ПСД.
				2014	1,100	0,000	0,000	0,000	1,100	0,000	
				2015	1,200	0,000	0,000	0,000	1,200	0,000	
				2016	1,300	0,000	0,000	0,000	1,300	0,000	
				2017	1,400	0,000	0,000	0,000	1,400	0,000	
				2018	1,500	0,000	0,000	0,000	1,500	0,000	
<b>Приоритет 3.2. Повышение эффективности использования муниципального имущества</b>											
20	Повышение эффективности использования муниципального имущества.	1.Проведение комплекса землеустроительных работ по межеванию земельных участков для продажи права на заключение договоров аренды.	МКУ "Иму щество"	2013	0,250	0,000	0,000	0,000	0,250	0,000	1. Количество земельных участков, прошедших государственный кадастровый учет, ед.
				2014	0,300	0,000	0,000	0,000	0,300	0,000	
				2015	0,350	0,000	0,000	0,000	0,350	0,000	
				2016	0,400	0,000	0,000	0,000	0,400	0,000	
				2017	0,400	0,000	0,000	0,000	0,400	0,000	
				2018	0,500	0,000	0,000	0,000	0,500	0,000	
	2.Проведение	2013	0,850	0,000	0,000	0,000	0,850	0,000	2. Количество объектов		

	работы по независимой оценке муниципального имущества и земельных участков.	2014	0,900	0,000	0,000	0,000	0,900	0,000	муниципального имущества и земельных участков, по которым проведена оценка рыночной стоимости арендной платы, ед.
		2015	0,950	0,000	0,000	0,000	0,950	0,000	
		2016	1,000	0,000	0,000	0,000	1,000	0,000	
		2017	1,050	0,000	0,000	0,000	1,050	0,000	
		2018	1,100	0,000	0,000	0,000	1,100	0,000	
	3.Обеспечение максимальной передачи временно неиспользованного имущества в аренду.	2013	0,000	0,000	0,000	0,000	0,000	0,000	3.Ежегодное снижение расходов на содержание временно неиспользуемого муниципального имущества, % к предыдущему году.
		2014	0,000	0,000	0,000	0,000	0,000	0,000	
		2015	0,000	0,000	0,000	0,000	0,000	0,000	
		2016	0,000	0,000	0,000	0,000	0,000	0,000	
		2017	0,000	0,000	0,000	0,000	0,000	0,000	
2018	0,000	0,000	0,000	0,000	0,000	0,000	0,000		

**Приоритет 3.3. Повышение качества кадрового потенциала исполнительных органов, формирование эффективной системы работы с кадровым резервом органов местного самоуправления, муниципальных учреждений**

21	Совершенствование системы подготовки кадров для муниципальной службы и дополнительного профессионального образования муниципальных служащих	1.Обеспечение профессиональной подготовки муниципальных служащих Администрации Колпашевского городского поселения.	Управляющий делами Администрации поселения	2013	0,100	0,000	0,000	0,100	0,000	0,000	1.Наличие ежегодного плана прохождения повышения квалификации. 1. 2. Доля муниципальных служащих Администрации Колпашевского городского поселения, прошедших обучение по программам профессиональной переподготовки, повышения квалификации, %.
				2014	0,115	0,000	0,000	0,115	0,000	0,000	
				2015	0,130	0,000	0,000	0,130	0,000	0,000	
				2016	0,145	0,000	0,000	0,145	0,000	0,000	
				2017	0,160	0,000	0,000	0,160	0,000	0,000	
				2018	0,190	0,000	0,000	0,190	0,000	0,000	



		2.Обеспечение внедрения и развития механизма противодействия коррупции, выявления и разрешения конфликта интересов на муниципальной службе.	Управляющий делами Администрации поселения	2013	0,000	0,000	0,000	0,000	0,000	0,000	2. Количество организованных "горячих линий", интерактивных сервисов на официальном Интернет-сайте МО "Колпашевское городское поселение", позволяющих пользователям сообщать о фактах коррупции.
				2014	0,000	0,000	0,000	0,000	0,000	0,000	
				2015	0,000	0,000	0,000	0,000	0,000	0,000	
				2016	0,000	0,000	0,000	0,000	0,000	0,000	
				2017	0,000	0,000	0,000	0,000	0,000	0,000	
				2018	0,000	0,000	0,000	0,000	0,000	0,000	
		3.Организация и проведение конкурсного отбора на включение в резерв управленческих кадров ОМСУ, резерв муниципальных учреждений.	Управляющий делами Администрации поселения	2013	0,000	0,000	0,000	0,000	0,000	0,000	1.3.Доля муниципальных должностей и должностей муниципальной службы, замещающих из резерва управленческих кадров МО "Колпашевское городское поселение".
				2014	0,000	0,000	0,000	0,000	0,000	0,000	
				2015	0,000	0,000	0,000	0,000	0,000	0,000	
				2016	0,000	0,000	0,000	0,000	0,000	0,000	
				2017	0,000	0,000	0,000	0,000	0,000	0,000	
				2018	0,000	0,000	0,000	0,000	0,000	0,000	
<b>3.4. Повышение уровня использования информационных технологий в органах местного самоуправления</b>											
22	Повышение уровня использования информационных технологий в органах местного самоуправления	Использование информационно-телекоммуникационных технологий при предоставлении муниципальных услуг.	Управление делами	2013	0,000	0,000	0,000	0,000	0,000	0,000	Доля муниципальных услуг, предоставляемых в электронном виде, %
				2014	0,000	0,000	0,000	0,000	0,000	0,000	
				2015	0,000	0,000	0,000	0,000	0,000	0,000	
				2016	0,000	0,000	0,000	0,000	0,000	0,000	
				2017	0,000	0,000	0,000	0,000	0,000	0,000	
				2018	0,000	0,000	0,000	0,000	0,000	0,000	
23		Итого по направлению 3		2013	2,200	0,000	0,000	0,100	2,100	0,000	
				2014	2,415	0,000	0,000	0,115	2,300	0,000	

				2015	2,630	0,000	0,000	0,130	2,500	0,000	
				2016	2,845	0,000	0,000	0,145	2,700	0,000	
				2017	3,010	0,000	0,000	0,160	2,850	0,000	
				2018	3,290	0,000	0,000	0,190	3,100	0,000	
				Итого	16,390	0,000	0,000	0,840	15,550	0,000	
				2013	154,355	20,771	61,758	4,092	58,191	9,543	
				2014	140,339	16,000	50,870	4,165	59,804	9,500	
				2015	144,180	16,000	51,570	4,180	62,930	9,500	
				2016	166,445	16,000	57,270	4,195	74,480	14,500	
				2017	156,572	9,000	48,970	1,810	82,792	14,000	
				2018	130,888	9,000	35,670	1,940	75,278	9,000	
				Итого	892,780	86,771	306,108	20,382	413,476	66,043	
		Всего по программе									

## **Анализ социально-экономического положения МО «Колпашевское городское поселение» с оценкой действующих мер и выявлением основных проблем поселения.**

### **1. Анализ социально-экономического положения муниципального образования «Колпашевское городское поселение»**

#### ***1.1. Общая информация о поселении***

Поселение, давшее начало формированию современного Колпашевского района, было основано служилыми людьми Колпашниковыми в 70-х годах XVII века (1671г.) на пересечении путей миграции разных племен и народов.

Коренное население - ханты и селькупы. Основными их занятиями были рыболовство и охота, дополняемые собирательством дикоросов. Со строительством в Среднем Приобье Кетского и Нарымского острогов коренные народы попали под тяжелый гнет феодального государства, но в то же время более высокий уровень материальной культуры русского народа определил ускоренное освоение и развитие территории. До 1920 года Колпашево было незначительным населенным пунктом в Кетской волости Нарымского края (6-го стана Томского уезда), резиденцией которого с 1842 года являлось село Тогур. Затем село Колпашево становится центром Колпашевской волости (вместо Кетской).

В 1932 году, в связи с образованием Нарымского округа, Колпашево превратилось в окружной центр, что обусловило его рост и развитие. Если в 1916 году население Колпашево составляло 1 228 жителей, в 1939г. - 15 224 жителя, то в послевоенном 1947 году здесь проживало уже 24 тысячи человек. В качестве окружного центра Колпашево просуществовало до 1944 года. 13 августа 1944 года Нарымский округ был ликвидирован и его районы вошли в состав вновь образованной Томской области. Город Колпашево остался городом областного подчинения.

В годы сталинских репрессий против сибирского и алтайского крестьянства 1928—1934 годов в Колпашевский район на спец. переселение выслали раскулаченные крестьянские семьи. В 1934—1953 гг. район являлся частью системы ГУЛАГ, здесь располагались концлагеря, расстрельные и иные места уничтожения людей, спец. комендатуры Сибирского управления лагерей ОГПУ/НКВД СССР (Сиблаг). Благодаря высокообразованным политическим ссыльным и спецпереселенцам, средний образовательный уровень населения в районе в 1928—1953 г.г. был выше, чем в среднем по стране.

Великая Отечественная война активизировала промышленную жизнь района: в Сибирь были эвакуированы предприятия и учреждения из западных районов СССР, где шли военные действия. Одновременно из района на фронт были призваны тысячи колпашевцев, многие из которых отважно сражались за своё Отечество. В их числе — полные кавалеры ордена солдатской Славы Ф. Е. Маслин, К. А. Плесовских, И. И. Севостьянов, А. И. Черепанов, старшему лейтенанту Ф. А. Трифонову было присвоено звание Героя Советского Союза.

Муниципальное образование «Колпашевское городское поселение» образовано 1 января 2006 года на основании Закона Томской области от 10.09.2004г. №195-ОЗ «О наделении статусом муниципального района, поселения (городского, сельского) и установлении границ муниципальных образований на территории Колпашевского района». В состав поселения входят г. Колпашево, с. Тогур, д. Волково, д. Север.

Территориально поселение расположено в центральной части Колпашевского района на правом берегу реки Обь, крупнейшей реки нашей страны. Административный

центр поселения – город Колпашево. Село Тогур, самый крупный сельский населенный пункт поселения, незначительно удален от административного центра (около 2 км) и, по сути, является продолжением города Колпашево. Удаленность деревни Волково от города Колпашево так же незначительна (около 6 км). Транспортная связь поддерживается по автодороге. Более труднодоступна деревня Север. Она находится на достаточно большом расстоянии от города Колпашево (около 12 км) и располагается на другом берегу реки Кеть. Вследствие этого транспортная связь с населенным пунктом в летний период поддерживается по воде либо по автодороге с необходимостью паромной переправы через реку Кеть. Зимой действует ледовая переправа.

Национальный состав населения разнообразен, поскольку в большей степени формировался за счет ссыльных и переселенцев. Более ¾ населения района сконцентрировано на территории Колпашевского городского поселения.

Примерно 76% жителей поселения проживает в городе Колпашево, 24%- в сельских населенных пунктах.

**Таблица 1. Динамика численности постоянного населения Колпашевского городского поселения, человек**

Наименование населенного пункта	2005 год	2006 год	2007 год	2008 год	2009 год	2010 год
г. Колпашево	26 944	26 944	25 815	25 518	25 292	24 131
с. Тогур	8 002	7 500	7 625	7 212	7 087	6 699
с. Север	175	168	150	150	154	151
с. Волково	216	202	190	190	195	192
Итого	35 337	34 168	33 780	33 070	32 728	31 173

### **1.2. Природный потенциал поселения.**

Поселение располагается в прибрежной зоне реки Обь, вследствие чего значительная часть территории занята водными объектами, из которых помимо реки Обь, наиболее крупными являются Тогурская протока и река Кеть. Это накладывает отпечаток на рельеф и растительность: значительные территории – это поймы рек, сильно обводненные и поросшие кустарниковой растительностью. Район отличается повышенной влажностью воздуха (70-75%), до 120 дней в году удерживается влажность более 80%.

Устойчивый снежный покров в районе устанавливается в конце октября – начале ноября и удерживается 176-172 дня. Его глубина по территории района составляет 58-68 см. Среднегодовая температура воздуха отрицательная, колеблется в пределах от -1,4° до -2°.

Возвышенная южная часть поселения – наиболее освоенная территория всего Колпашевского района. На территории поселения большие площади заняты жилой застройкой, промышленными и инфраструктурными объектами, сельскохозяйственными угодьями. Только территория города Колпашево составляет 12 349,4 га. Общая площадь земель поселения в административных границах - 90 906,4 га.

На основании Постановления Совета Министров СССР от 10 ноября 1967 г. №1022 Колпашевский район приравнен к районам Крайнего Севера и находится в зоне рискованного земледелия.

На территории поселения земли сельскохозяйственного назначения составляют 5110,64 га. Из них самая большая доля – сенокосы и пастбища – 3765,1 га, большинство из которых расположено на заливных лугах. Площадь пашни составляет 454,1 га, их плодородие можно оценить как невысокое.

В поселении нет значительных лесных массивов, которые можно использовать для ведения промышленных лесозаготовок. Основные дикорастущие ресурсы поселения -

ягоды. Другой природный ресурс поселения - рыба, лов которой возможен как в р. Обь и ее притоках, так и в многочисленных мелких внутренних водоемах.

В пределах границ поселения выявлены следующие месторождения полезных ископаемых: имеющиеся в окрестностях с. Тогур запасы торфа, железо, песок и грунт строительный, отложения сапропеля в районе озера Светлого, минеральная вода мрн. Новостройка (маломинерализованная гидрокарбонатно-хлоридная натриевая, геленджикский тип).

На территории поселения имеются два объекта, имеющих статус особо охраняемых территорий: озеро Светлое в окрестностях с. Тогур и кедрач у города Колпашево.

**Таблица 2. Памятники природы Колпашевского поселения**

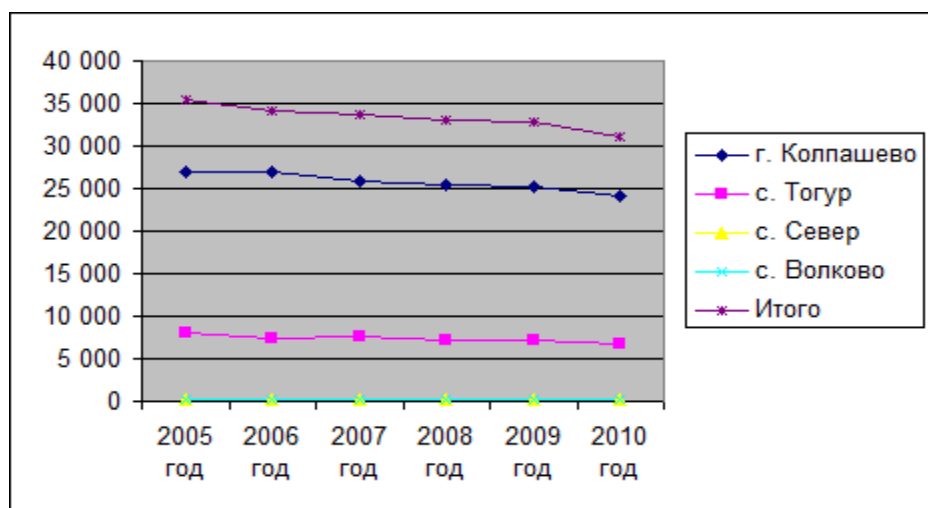
№ п/п	Название объекта	Площадь	Место-нахождение	Объекты особой охраны	Нормативный документ
Особо охраняемые природные территории					
1	Первое Светлое озеро	–	–	Живописный уголок природы	Решение Томского облисполкома от 03.03.86 № 72
Ботанические					
2	Кедрач у города Колпашево	–	г.Колпашево	Живописный уголок природы	Решение Томского облисполкома от 28.09.62 № 344

На территории поселения расположен уникальный памятник архитектуры - Тогурская Воскресенская церковь.

### **1.3. Демографическая ситуация и трудовые ресурсы.**

Демографическая ситуация в целом по поселению характеризуется процессом сокращения общей численности населения. Численность постоянного населения за период существования Колпашевского городского поселения сократилась на 4164 человека, что составило 11,8%. Сокращение численности произошло как городского, так и сельского населения.

**Таблица 3. Динамика численности постоянного населения Колпашевского городского поселения (человек):**



Сокращение численности жителей происходит как за счёт естественной убыли населения, так и за счёт его миграции. Естественная убыль почти в два раза выше механической убыли населения. Продолжительность жизни при рождении в Томской области на 1 января 2010 года составляет 68 лет, в том числе мужчины - 62 года, женщины - 74 года.

**Таблица 4. Движение численности постоянного населения.**

Показатели	2010 год
------------	----------

Численность постоянного населения (на начало года), чел.	31173
Родившиеся, чел.	311
Умершие, чел.	386
Естественный прирост (убыль), чел.	-75
Число прибывших, чел.	231
Число выбывших, чел.	536
Механический прирост (убыль), чел.	-305

Миграционные процессы оказывают отрицательное влияние на демографическую ситуацию в поселении. Рост миграции населения происходит с 2002 года за счет интенсивного отъезда жителей в связи с тем, что в это время произошло массовое сокращение производственной деятельности наиболее крупных предприятий.

За последние годы произошло значительное сокращение рабочих мест в поселении: так, за счет изменения места нахождения Колпашевского филиала ОАО «Интегра-Геофизика» на город Томск сокращена численность работающих на 102 человека, за счет реорганизации Колпашевского Отделения Сберегательного банка сокращена численность работающих на 51 человека, за счет реорганизации путем присоединения ГУЧ Отряда №6 МЧС России к Парабельскому участку сокращена численность работающих на 25 человек.

Темпы развития малого бизнеса на территории Колпашевского городского поселения не позволяют рассчитывать на равнозначную замену в части обеспечения населения рабочими местами.

Количество выбывшего населения по-прежнему выше количества прибывших, но при этом нужно отметить положительный момент: количество прибывшего населения постепенно увеличивается - за 2010 год рост числа прибывшего населения в сравнении с 2009 годом составил 35%.

**Таблица 5. Возрастная структура городского населения (на 01 января 2010 года)**

Показатели	2010 год	
	чел	доля, %
Моложе трудоспособного возраста (0-15 лет)	4 432	17,94
Трудоспособное население (мужчины 16-59 лет, женщины 16-54 года)	14 346	60,39
Старше трудоспособного возраста (мужчины 60 и более лет, женщины 55 и более лет)	5 353	21,67
Итого	24 131	100,0

Данные приведены на основании информации Территориального органа Федеральной службы государственной статистики по Томской области. Резких разрывов в численности сельского и городского населения поселения не наблюдается. Возрастная структура населения за последние годы не претерпела значительных изменений: доля населения в трудоспособном возрасте составила 60,39%, моложе трудоспособного возраста -17,94%. Средний возраст населения Томской области в 2009 году около 39 лет.

Для поселения характерно достаточно высокое качество трудовых ресурсов, поскольку работа в геологоразведке, на предприятиях машиностроения, транспорте требовала высокого уровня квалификации персонала. Хорошей кадровой обеспеченности поселения также способствует функционирование в г. Колпашево двух профессионально-технических, трех средне-специальных учебных заведений. Так только в 2010 году средние специальные учебные заведения и профессионально-технические училища подготовили и выпустили 341 специалиста для народного хозяйства.

Коэффициент демографической нагрузки по городу Колпашево составляет 655,9 человек на 1000 жителей в трудоспособном возрасте, что свидетельствует о том, что большая часть населения – неработающие: дети и пенсионеры.

**Таблица №6 Коэффициент демографической нагрузки на трудоспособное население**

	На 1000 трудоспособного	На 1000 трудоспособного	На 1000 трудоспособного

	населения приходится детей в возрасте 0-15 лет и лиц пенсионного возраста	населения приходится детей в возрасте 0-15 лет	населения приходится лиц пенсионного возраста
Томская область	533,500	248,000	285,500
Колпашевский район	699,914	328,405	371,508
г. Колпашево	655,875	297,071	358,804

Коэффициент демографической нагрузки по городу Колпашево значительно ниже, чем по району, но выше, чем в среднем по области (533,5).

Анализ численности населения выполнен по данным Колпашевского городского отдела статистики.

#### **1.4. Социальная инфраструктура.**

##### **1.4.1. Обеспеченность социальными услугами.**

На территории Колпашевского городского поселения сосредоточена основная часть социально-культурных объектов Колпашевского района, в свою очередь из населенных пунктов поселения самым социально-обеспеченным является город Колпашево.

**Таблица 7 Обеспеченность поселения социально- культурными объектами:**

Показатели	2010 год
Наличие больниц, ед./ коек	2/299
Наличие ФАПов, ед./коек	3/0
Наличие негосударственных ЛПУ	2
Обеспеченность врачами, чел. на 10 тыс. населения	40,7
Обеспеченность средним медицинским персоналом, чел на 10 тыс. населения	148,8
Число общеобразовательных учреждений	7
Библиотеки, ед.	8
Учреждения культурно – досугового типа, ед.	6

Обеспечение государственных гарантий оказания населению Колпашевского городского поселения бесплатной медицинской помощи осуществляется Муниципальным учреждением здравоохранения «Колпашевской Центральной районной больницей». МУЗ «Колпашевская ЦРБ» оказывает первичную медико-санитарную (амбулаторно-поликлиническую, стационарную и в дневном стационаре) и скорую медицинскую помощь населению. Открывается первичное сосудистое отделение.

Кроме этого, в поселении функционируют «Колпашевский противотуберкулезный диспансер»- филиал ОГУЗ «Томский областной противотуберкулезный диспансер», малое предприятие ООО «Лечебно-диагностический центр «Азия».

Социальная защита на территории поселения представлена учреждениями регионального значения:

- ОГКУ "Дом-интернат для престарелых и инвалидов Колпашевского района» осуществляет стационарное социальное обслуживание пожилых граждан и инвалидов - 80 мест;

- ОГУ «Центр социальной помощи семье и детям Колпашевского района»- социально - реабилитационный центр для несовершеннолетних, где действует приют на 24 места для детей от 3 до 18 лет и группа дневного пребывания детей с ограниченными возможностями на 16 мест. За 2011 год в приюте в разные сроки проживали 166 детей, из них в детские дома были направлены 11 детей, в приемные семьи - 11 детей, переданы под опеку и попечительство - 20 детей, возвращены в семьи в связи с улучшением ситуации в

семье - 98 детей. Кроме того, в течение года на базе центра прошли социальную реабилитацию 60 детей с ограниченными возможностями;

- ОГУ «Центр социальной поддержки населения Колпашевского района» осуществляет предоставление гражданам социальной помощи, социального обслуживания, иных мер государственной социальной поддержки. В 2011 году только на право получения льгот по оплате жилья и коммунальных услуг Центром направлено 6663,0 тыс. рублей (правом воспользовались 10342 граждан района). Общая сумма предоставленной в 2011 году социальной помощи жителям района составила 73380,5 тыс. рублей, в том числе выплаты:

- ветеранам труда федерального значения, ветеранам военной службы- 17341,0 тыс. рублей;

- ветеранам труда Томской области -10890,9 тыс. рублей;

- пособия малоимущим семьям -12758,4 тыс. рублей;

- ежегодная выплата к школе - 1859,6 тыс. рублей.

Социальное обслуживание на дому получают 90 одиноких пожилых жителей нашего города, уход за которыми осуществляют 12 работников Центра.

- ОГУ Дом ветеранов в структуре ОГСУ «Областное имущество казначейство» на 76 мест.

Кроме того, на территории поселения располагается образовательное государственное учреждение для детей - сирот и детей, оставшихся без попечения родителей - «Тогурский

детский дом» на 47 мест. Для проживания в семье в 2010 году из детского дома было передано 5 детей, в 2011 году - 3 ребенка.

В городе Колпашево около 80 лет работает краеведческий музей, основной фонд которого составляет 16775 предметов, научно- вспомогательный фонд - 16382 предмета. За 2011 год музей посетили около 20 тыс. жителей района. Силами работников музея было организовано и проведено 11 массовых мероприятий, которые посетили различные возрастные и социальные слои населения. В течение года работали 20 выставок как фондовых, так и изделий местных умельцев. 82 мастера - жители Колпашевского района - представили на выставки свои работы: поделки из дерева, мягкая игрушка, вышивка из бисера, бисерные плетения.

В поселении функционируют учреждения дополнительного образования детей: музыкальная школа, художественная школа, детская спортивная школа.

На территории поселения действуют семь общеобразовательных школ, наполняемость которых составляет около 100 процентов. Доля обучающихся детей в первую смену составляет 82 процента.

**Таблица 8. Обеспеченность населения общеобразовательными учреждениями.**

№ п/п	Наименование объектов	Единица измерения	Всего	Городские	Сельские
1.	Муниципальные школы общеобразовательные дневные школы.	ед.:2008 год	9	7	2
		2009 год	9	7	2
		2010 год	7	5	2
		число мест:			
		число мест:2008 год	4193	3083	1110
		2009 год	4114	3022	1092
		2010 год	3746	2664	1082
		число учеников:			
		2008 год	4077	3187	890
		2009 год	4343	3392	951
	2010 год	3741	2857	884	
2.	Кадетский корпус	число мест: 2010 год	104	104	



		число воспитанников: 2010 год	97	97	
3.	Детский дом - областное финансирование	число мест: 2010 год	52		52
		число воспитанников: 2010год	51		51

Сложившаяся в Колпашевском городском поселении структура общеобразовательных учреждений в целом удовлетворяет культурно-образовательные запросы и потребности детского населения в образовательных программах базового и повышенного уровней, в специальных (коррекционных) программах, в программах дополнительного образования. В муниципальной системе образования функционирует 6 учреждений дополнительного образования детей, в которых реализуются образовательные программы по следующим направлениям: художественно- эстетическое, физкультурно-спортивное, эколого-биологическое, техническое, социально-педагогическое, военно-патриотическое, культурологическое.

Кроме того, в поселении действует одна вечерняя школа, в которой обучается 163 человека.

**Таблица 9. Обеспеченность населения дошкольными учреждениями**

№ п/п	Наименование объектов	Единица измерения	Всего	Городские	Сельские
1.	Объекты детских дошкольных учреждений (все муниципальные) - всего:	ед.: 2008 год	8	7	1
		2009 год	7	6	1
		2010 год	7	6	1
		число мест:			
		2008 год	1062	882	180
		2009 год	946	766	180
		2010 год	766	586	180
		число посещающих: 2008 год:	1224	998	226
		2009	1055	845	210
2010	828	630	198		

В связи с ростом рождаемости и увеличением количества детей дошкольного возраста ощущается нехватка мест в дошкольных учреждениях. Проблема доступности мест в дошкольных образовательных учреждениях и низкого уровня охвата детей в возрасте от полутора до семи лет программами дошкольного образования в Колпашевском городском поселении сохраняется на протяжении десятилетия.

**Таблица 10 Состав учреждений специального и профессионального образования на территории Колпашевского городского поселения**

№ п/п	Наименование объектов		Единица измерения	Учебные заведения		
				Всего	Городские	Сельские
1.	Средние специальные учебные заведения	На 01.01.2011г	кол-во учреждений	3	3	
			число мест	550	550	
			число студентов	378	372	
		2008 год	122	122		

		выпущено специалистов	2009 год	96	96	
			2010 год	96	96	
2.	Профессионально-технические училища	На 01.01.2011г	ед.	2	2	
			число мест	1045	1045	
			число учащихся	614	614	
		выпущено учащихся:	2008 год	288	288	
			2009 год	219	219	
			2010 год	245	245	

Активное воздействие на воспитание и трудовое обучение молодежи оказывают имеющиеся в г. Колпашево учреждения образования, в которых обучается население Колпашевского и соседних районов. Это Колпашевский филиал Томского сельскохозяйственного техникума, Колпашевский филиал ОГОУ Томского государственного педагогического колледжа, Медицинский колледж. Кроме того, действуют такие учебные заведения как ПУ-9 и ПУ-29, объединенные в 2011 году в единое ПУ – 29, где подготавливают специалистов для производства, школьной образовательной системы и медицинских учреждений, рабочих общераспространенных специальностей и персонал для пищевой и торговой отрасли, для сферы обслуживания.

В селе Тогур, как в крупном населенном пункте, расположены собственные учреждения повседневного спроса: образовательные учреждения, амбулаторно - поликлинические учреждения, спортивные учреждения.

Деревня Волково обеспечена только объектами потребительского рынка в силу своего близкого расположения к селу Тогур и городу Колпашево, где население деревни может получать другие виды услуг.

Транспортная доступность деревни Север ограничена. В связи с этим здесь располагаются собственные учреждения повседневного и периодического спроса: филиалы начальной школы и библиотеки.

В рамках полномочий МО «Колпашевское городское поселение» в рамках организации культурно-бытового обслуживания согласно ФЗ №131 «Об общих принципах организации местного самоуправления в РФ» входит:

- создание условий для организации досуга и обеспечения жителей поселения услугами организаций культуры,
- организация библиотечного обслуживания населения,
- обеспечение условий для развития на территории поселения физической культуры и массового спорта,
- создание условий для массового отдыха жителей поселения и организация обустройства мест массового отдыха населения.

#### ***1.4.2. Создание условий для организации досуга и обеспечения жителей поселения услугами организаций культуры.***

Сфера культурно- досуговой деятельности поселения представлена муниципальным бюджетным учреждением «Центр культуры и досуга», включающим в себя три Дома культуры, которые создают комплексные услуги по обеспечению культурного досуга в массовых и индивидуальных формах и охватывают своей деятельностью все районы городского поселения: городской Дом культуры -территорию административного центра района, Дом культуры «Лесопильщик»- село Тогур, Дом культуры «Рыбник» - мрн Матьянга.

Для повышения социальной роли культуры и влияния на формирование общественного сознания и общественной системы ценностей посредством эффективного использования потенциала отрасли в МБУ «ЦКД» выделяются основные направления: создание условий досуга и активного отдыха населения путем проведение массовых праздников, народных гуляний, концертов, посвященных памятным датам, постановок спектаклей и другие формы культурно - досуговой деятельности.

В Колпашевском городском поселении созданы и работают клубные формирования по направлениям: культурно-просветительское, художественно-творческое, творческо - прикладное.

**Таблица №11 Показатели работы учреждений культуры**

Наименование показателей	2008 год	2009 год	2010 год	2011 год
Число клубных формирований, единиц	39	45	54	40
Участники клубных формирований, человек	645	644	640	521
Штатная численность в клубных учреждениях, единиц	43	43	52	50
Число культурно -досуговых мероприятий, единиц	660	584	727	591
Число посещений культурно -досуговых мероприятий, человек	92441	87254	69277	78776

Снижение числа посещений культурно - досуговых мероприятий в данном случае объясняется длительными карантинами по гриппу и низким температурным режимом в период новогодних праздников, расформированием воинской части (отъезд с территории поселения полных семей, в основном имеющих детей).

**Таблица № 12 Клубные формирования по видам**

Виды и типы клубных формирований	Всего формирований		в том числе для детей	
	Количество клубных формирований	Количество участников	Количество клубных формирований	Количество участников
Вокальные	17	220	6	81
Вокально- инструментальные ансамбли	1	5	-	-
Хореографические	7	95	6	70
Театральные	1	30	-	-
Духовые оркестры	1	18	-	-
Фольклорные	4	42	2	21
Культурно-просветительные	8	96	5	70
Творческо-прикладные	1	15	-	-

Безусловными качественными показателями функционирования Домов культуры являются победы на фестивалях в конкурсах Всероссийского и Международного уровней:

**Таблица №13 Итоги участия в конкурсах**

№ п/п	Место и год проведения мероприятия	Результат участия
1.	2008 год: г. Новосибирск. г. Москва. г. Обзор (Болгария). г. Красноярск.	Диплом за участие. Диплом лауреата 1 степени. Диплом лауреата 1 степени. Диплом за участие.
2.	2009 год: г. Красноярск. г. Омск.	Диплом лауреата 2 степени. Диплом лауреата 3 степени.
3.	2010 год: г. Санкт-Петербург. Украина-Крым	Диплом лауреата 3 степени. Диплом лауреата 3 степени.
4.	2011 год: г. Порт-Баил (Франция)	Диплом лауреата 2 степени.

Кроме того, в 2011 году присвоены звания «народный коллектив» драматическому театру городского Дома культуры, самодеятельному хору «Сибиринка» Дома культуры «Рыбник», самодеятельному хору «Тогурчанка» Дома культуры «Лесопильщик».

За анализируемый период наблюдается рост объема финансирования МБУ «ЦКД»: в сравнении с 2008 годом на 24,6% и составил 19496,6 тыс. рублей.

**Таблица №14 Финансирование деятельности МБУ «ЦКД» тыс.рублей**

№ п/п	Источники финансирования	2008 год	2009 год	2010 год	2011 год
1.	Доход от предпринимательской деятельности.	1770,0	1805,7	2443,5	2941,0
2.	Бюджетное финансирование.	16344,5	15663,6	17053,2	19636,9
	Итого	18114,5	17469,3	19496,7	22577,9

Факторы риска в отношении деятельности муниципального бюджетного учреждения «Центр культуры и досуга»:

- недостаточный объем финансирования для укрепления материально-технической базы;

- недостаточное пополнение учреждения кадрами специальной подготовки.

#### **1.4.3. Организация библиотечного обслуживания населения.**

Сфера, созданная для удовлетворения информационных, культурных, образовательных потребностей населения, располагающей организованным фондом тиражированных документов и представляющей их во временное пользование жителям городского поселения, представлена муниципальным бюджетным учреждением «Библиотека». Центральная библиотека является центральным книгохранилищем, справочно-информационным центром на территории Колпашевского городского поселения, организует взаимное пользование библиотечных ресурсов, осуществляет административные и иные функции в отношении 8 единиц структурных подразделений. Данные структурные подразделения охватывают все районы городского поселения (включая отдаленные – д. Север, с. Тогур), предоставляя тем самым возможность оказания услуг всему населению в полном объеме. Кроме того, обслуживание читателей осуществляется на 5 пунктах выдачи по месту работы и учебы горожан, увеличивая, таким образом, базовый показатель эффективности работы библиотек по охвату населения библиотечным обслуживанием.

Читателями муниципального бюджетного учреждения «Библиотека» являются около 50% жителей Колпашевского городского поселения. Каждый читатель посетил библиотеку за год в среднем 10 раз и взял 30 экземпляров изданий. Так, за 2011 год в библиотеки обратились более 16 тысяч колпашевцев.

В 2011 году 500 мероприятий проведено за 6 месяцев, тогда как в 2010 году эта цифра была годовым показателем. Мероприятия 15 клубных объединений, работающих на базе библиотек, в 2011 году посетило более 10 тысяч человек, что говорит о возросшем интересе горожан к библиотечным услугам, их высоком качестве и актуальности.

Администрация МБУ «Библиотека» осуществляет деятельность по предоставлению услуг по библиотечному обслуживанию исходя из следующих финансовых поступлений в 2011 году:

**Таблица № 15 Расходы МБУ «Библиотека» в 2011 году по статьям:** тыс. рублей

№ п/п	Финансирование учреждения в 2011 году	в том числе по источникам				из них расходы		
		бюджеты других уровней	бюджет поселения	доход от предпринимательской деятельности	прочие безвозмездные поступления	на оплату труда	на комплектование фонда	на приобретение оборудования
1	13542	496	12977	64	5	10018	537	55

С 2009 года посетители сайта МБУ «Библиотека» в сети Интернет могут не только получать информацию о библиотеках учреждения, их услугах и ресурсах, но и имеют доступ к электронному каталогу на все издания, имеющиеся в фондах библиотек Колпашевского городского поселения.

**Таблица № 16 Динамика основных контрольных показателей за период 2008-2011г.г.:**

№ п/п	Наименование показателей	Ед. изм	2008 год	2009 год	2010 год	2011 год
1.	Число читателей	чел	16 476	16 281	16 162	16 163
2.	Число посещений	ед	171 056	170 100	163 585	160 415
3.	Число книговыдач	ед	500 437	510 717	453 980	429 695
4.	Количество массовых мероприятий	ед	824	711	823	819
5.	Посещение массовых мероприятий	посещений	13 439	12 786	15 968	17 717
6.	Посещение сайта	посещений	17 698	20 150	29 762	31 193
7.	Объем баз данных	ед	51 141	54 630	59 159	63 098
8.	Финансирование комплектования библиотечного фонда	тыс. руб.	1 440,9	989,5	1 272,5	1 237,6
9.	Поступления в библиотечный фонд	экз	5 554	4 334	4 886	3 837
10.	Книгообеспеченность на 1 жителя	экз	6,4	6,3	6,0	5,9

В результате функционирования учреждения МБУ «Библиотека» по некоторым позициям прослеживается рост показателей: количество проведенных мероприятий, число посещений сайта, объем баз данных, в то время как финансирование комплектования библиотечного фонда сократилось, и в 2011 году составило 85,9% по сравнению с 2008 годом.

Главной задачей на период 2013-2018г.г. является сохранение количественных и увеличение качественных показателей в сфере библиотечного обслуживания населения Колпашевского городского поселения. При постановке задач на ближайшие годы необходимо учитывать такие основные факторы риска

- уменьшение объемов финансирования учреждения в части укрепления материально-технической базы;

- недостаточное пополнение учреждения кадрами специальной подготовки.

**1.4.4. Молодежная политика. Основными приоритетами в реализации молодежной политики на территории Колпашевского городского поселения являются:**

- создание условий для гражданского становления, патриотического воспитания и подростков и молодежи;

- создание условий и возможности для успешной социализации и эффективной самореализации подростков и молодежи- поддержка молодежных объединений и клубов;- профилактика негативных явлений в молодежной среде;

- поддержка подростков и молодежи, находящихся в трудной жизненной ситуации.

При муниципальном бюджетном учреждении «Городской молодежный центр» ведут работу 6 клубных формирований, в которых постоянно занимается 140 человек. В результате активной работы руководителей клубов, центром ежегодно проводится до 100 – 120 мероприятий общегородского масштаба, в которых принимает участие (в качестве организаторов, зрителей, участников) от 7 до 10 тысяч человек. С 2007 года молодежный центр проводит, уже ставшие брендовыми для г. Колпашево, конкурсы: «Авто-Леди»,

«Внедорожник», «Карнавал» и т.д.

В рамках Закона Томской области «О предоставлении субсидий местным бюджетам на обеспечение условий для развития физической культуры и массового спорта» от 13.12.2006г. № 314-ОЗ в городском молодежном центре ведут работу 14 инструкторов по физической культуре. Цель данного направления – создание условий для укрепления здоровья населения путем развития популяризации массового спорта, приобщение населения разных возрастных категорий к регулярным занятиям физической культурой и спортом. За время реализации Закона инструкторы МБУ «Городской молодежный центр» по физической культуре добились хороших результатов, принимая участие в областных соревнованиях и занимая призовые места. В 2011 году в Колпашевском городском поселении инструкторами по физической культуре по месту жительства были проведены многочисленные комплексные соревнования. Каждый инструктор провёл по 13 спортивных мероприятия разной направленности (по стрельбе, хоккею, футболу, волейболу, лыжным гонкам, боксу, спортивному туризму), в которых приняли участие более 4437 человек. В 2011 году был отмечен грамотой Департамента по физической культуре и молодежной политики администрации Томской области инструктор по физической культуре и спорту по месту жительства В.И. Скирневский за лучшую организацию физкультурно – оздоровительной работы среди муниципальных образований Томской области. Возглавляемая им юношеская футбольная команда Колпашевского городского поселения в августе успешно выступила в соревнованиях на кубок Губернатора в г. Томске и заняла почётное 3 место. Так же в октябре 2011 года были отмечены благодарственными письмами Законодательной Думы Томской области за хорошую работу шесть инструкторов по физической культуре и спорту по месту жительства, работающих в Колпашевском городском поселении.

МБУ «Городской молодежный центр» с целью поддержки подростков и молодежи, находящихся в трудной жизненной ситуации, с 2008 года совместно с Центром занятости населения ведет работу по программе летнего трудоустройства несовершеннолетних граждан (из неполных, малообеспеченных семей и подростков, находящихся на учете комиссии по делам несовершеннолетних).

Телефон «Доверие» и педагог-психолог обеспечивают психологическое сопровождение молодежи и подростков, попавших в трудную жизненную ситуацию.

**Таблица № 17 Динамика основных показателей работы МБУ «ГМЦ»:**

Мероприятия	2008 года	2009 года	2010 года	2011 года
Организация и осуществление мероприятий по работе с детьми и молодежью в поселении				
Трудоустройство несовершеннолетних – человек	40	21	21	20
Телефон доверия – количество обращений	2057	2608	2672	3016
Количество клубных формирований, ведущих работу с детьми и молодежью	6	6	6	6
Количество человек посещающих клубные формирования молодежного центра		143	148	140
Количество мероприятий, проводимых руководителями клубных формирований		100	100	75
Количество привлечённых к проводимым мероприятиям, руководителями клубных формирований		7070	8680	8350
Обеспечение условий для развития на территории поселения физической культуры и массового спорта, организация проведения официальных физкультурно-оздоровительных и спортивных мероприятий поселения.				
Количество ставок инструкторов по физической культуре/ количество человек принятых на ставку инструктора по физической культуре.	9 / 12	9 / 13	9 / 13	9 / 14
Количество посещающих спортивные секции	315	350	337	403

инструкторов по физической культуре, человек.				
Количество мероприятий проводимых инструкторами по физической культуре МБУ «ГМЦ».	172	177	164	185
Количество привлечённых к проводимым инструкторами по физической культуре МБУ «ГМЦ» мероприятиям, человек.	3314	3241	4168	4437

К актуальным проблемам в осуществлении деятельности городского молодежного центра можно отнести:

- недостаток бюджетных средств для реализации принимаемых программ и мероприятий;
- кадровый дефицит;
- отсутствие дополнительных площадей для осуществления качественной организации деятельности досугово- творческих, спортивно-оздоровительных объединений молодежи;
- недостаточный уровень обеспеченности населения спортивными сооружениями, в том числе современными спортивными объектами (стадионами, спортивными комплексами) для развития массового спорта.

#### **1.4.5. Физическая культура и массовый спорт.**

Основными задачами в сфере развития физической культуры и спорта являются обеспечение граждан возможности заниматься физической культурой и спортом, формирование у населения устойчивого интереса к регулярным занятиям спортом, доступность занятий спортом для всех категорий и групп населения.

В Колпашевском городском поселении работают 15 общественных федераций по видам спорта: волейбол, баскетбол, футбол, городошный спорт, лыжный спорт, бильярд, настольный теннис, полиатлон, шахматы, легкая атлетика, хоккей, бокс, гиревой спорт, карате-кекусинкай, спортивное рыболовство.

Совместно с общественными федерациями в 2011 году администрацией поселения было проведено 160 спортивных соревнований, в которых приняло участие 7746 спортсменов. Наиболее значимые и массовые спортивные соревнования, проведенные в 2011 году: в честь Дня Победы, Дня России, Дня физкультурника, открытый турнир по волейболу памяти Л.И. Ковригиной, открытый турнир по футболу памяти М. М. Миронова, открытый турнир по баскетболу в честь почетного жителя района А.Г. Бобруса, первенство поселения по баскетболу, волейболу, соревнования в честь «Рождественских праздников», летнее и зимнее первенство поселения по футболу, открытый детско – юношеский турнир по футболу на призы депутата А.Н. Френовского.

На территории поселения помимо администрации поселения развитием физической культуры занимаются муниципальное бюджетное учреждение «Городской молодежный центр», ДЮСШ им. О. Рахматулиной, клуб карате – кекусинкай «Контакт» (с 1994 года), футбольный клуб «Колпашево» (с 2004 года).

В Городском молодежном центре работают 14 групп спортивного направления (футбол, хоккей, баскетбол, волейбол, стрельба, фитнес). С 2004 года действует детский пожарно - спасательный клуб «Спасатель». Спортсмены клуба – постоянные участники и призеры чемпионатов Сибири и России по прикладному пожарному спорту.

Детский спортивный клуб карате - кекусинкай «Контакт» работает на базе спортивного зала городского Дома культуры. Численность клуба – 120 человек. Руководитель клуба «Контакт» - заслуженный тренер России Сергей Пономаренко. Колпашевские каратисты – постоянные участники и призеры чемпионатов России, Европы и мира. Всего подготовлено 10 кандидатов в мастера спорта, один мастер спорта и один мастер спорта международного класса.

Спортивные соревнования поселения организовываются и проводятся при непосредственном активном участии:

- мастеров спорта – 5,
- кандидатов в мастера спорта – 16,
- тренеров Российского футбольного союза – 2,
- судей 2 категории – 7,

- судей 1 категории – 2.

Для проведения спортивных соревнований и спортивных мероприятий различного уровня на территории городского поселения имеются:

- стадионов – 2,

- спортивных площадок – 7,

- спортивных залов – 10 (6-в школах, 3-в техникумах, училищах и колледжах, 1-в ГДК),

- бассейнов -1,

- тренажерных залов – 3.

При этом необходимо констатировать, что все спортивные объекты, имеющиеся на территории поселения, построены в основном более 25 лет назад и в настоящее время являются морально и технически устаревшими, нуждаются в реконструкции и недостаточно приспособлены для проведения массовых физкультурно-оздоровительных занятий населения. Один объект – спортивный зал расформированной войсковой части 14174 - находится в аварийном состоянии и требует капитального ремонта.

В 2011 году проведены работы по реконструкции спортивного стадиона в с. Тогур: построены новые трибуна и туалет, заменена часть ограды стадиона, начали строительство комплексной спортивной площадки для игры в волейбол, баскетбол, мини – футбол. Подготовлен проект строительства здания с помещениями для переодевания спортсменов.

**Таблица №18 Финансирование на развитие спорта в 2011 году** тыс. рублей

№ п/п	Статьи расходов	Бюджет субъекта РФ	Бюджет муниципального образования	Итого средств на развитие спорта
1.	Расходы на проведение спортивных мероприятий	-	1593,3	1593,3
2.	Приобретение спортивного оборудования и инвентаря	393,8	51,0	444,8
3.	Инвестиции на реконструкцию и строительство спортивных сооружений	1373,2	446,3	1819,5
4.	Всего	1767,0	2090,6	3857,6

### **1.5. Занятость населения.**

Ситуация на рынке труда Колпашевского городского поселения на протяжении 3-х последних лет складывалась под влиянием действия на российскую экономику финансового кризиса, начавшего проявляться осенью 2008 года.

По итогам 2010 года отмечается улучшение показателей, характеризующих рынок труда в МО «Колпашевское городское поселение». Уменьшилось количество обращений граждан в службу занятости. Уровень безработицы, начиная с 2009 года, снижается. Численность зарегистрированных безработных в 2010 году составила 815 человек, это на 302 человека меньше, чем в 2009 году. К концу 2010 года этот показатель на территории поселения составил 4,2% и продолжает снижаться.

Численность экономически активного населения за период 2008-2010 годы возросла на 2,7%.

**Таблица № 19 Основные показатели занятости населения МО «Колпашевское городское поселение»**

№ п/п	Показатели	Единица измерения	2008 год	2009 год	2010 год
1.	Численность экономически активного населения	чел.	19008	19400	19516
2.	Среднегодовая численность занятых в	чел.	8955	11070	8 982



	экономике				
3.	Доля среднегодовой численности занятых в экономике от общей численности населения	%	29,1	37,4	31,5
4.	Доля экономически активного населения в численности постоянного населения	%	57,5	59,3	62,6
5.	Численность официально зарегистрированных безработных	чел.	661	1117	815
6.	Уровень регистрируемой безработицы (отношение количества безработных к экономически активному населению)	%	3,5	5,8	4,2
7.	Справочно: уровень регистрируемой безработицы по Томской области	%	2,2	3,3	2,4
8.	Уровень безработицы в сельской местности Колпашевского района (на конец года)	%	9,1	13,1	9,4
9.	Коэффициент напряженности на рынке труда в Колпашевском районе (число безработных, зарегистрированных в службе занятости, на одно вакантное место)		13,1	48,8	19,8
10.	Справочно: коэффициент напряженности на рынке труда (безработных, зарегистрированных в службе занятости, на одно вакантное место) по Томской области		1,8	2,7	1,7

По итогам 2010 года отмечается улучшение показателей, характеризующих рынок труда в Колпашевском районе по сравнению с 2009 годом:

- численность зарегистрированных безработных в 2010 году составила 815 человек, что на 302 человека меньше, чем в 2009 году;
- увеличилась численность экономически активного населения на 116 человек и составила 19516 человек. Это составило 62,3% от численности постоянного населения;
- уровень безработицы сократился с 5,8% до 4,2%.

В настоящее время качественный состав вакансий претерпел существенные изменения: более половины из них составляют временные работы. Наибольшее количество вакансий поступает от сферы торговли, строительства и сельского хозяйства. По остальным отраслям заявок значительно меньше.

В составе безработных граждан большая часть женщин, граждан с низкой квалификацией и впервые ищущие работу. Сохраняющееся несоответствие спроса и предложения на рабочую силу не позволяет своевременно заполнить все вакансии.

В целях повышения эффективности взаимодействия с населением и работодателями специалисты службы занятости проводят ярмарки вакансий.

В 2010 году среднегодовая численность занятых в экономике поселения составила 8982 человека, в том числе на предприятиях:

- государственной собственности - 24,6%;
- муниципальной формы собственности - 37,9%;
- частной формы собственности - 37,5%.

Наибольшее количество работников занято в крупных и средних организациях и предприятиях - в 2010 году 6540 человек, что меньше уровня 2009 года на 297 человек.

**Таблица № 20 Распределение численности работников крупных и средних организаций по видам экономической деятельности**  
человек

№ п/п	Вид экономической деятельности	2008 год	2009 год	2010 год
-------	--------------------------------	----------	----------	----------

1.	Всего по поселению, в том числе:	6540	6841	6544
2.	Сельское хозяйство, охота и лесное хозяйство	46	28	26
3.	Обрабатывающие производства	322	354	234
4.	Производство пара, передача и распределение электроэнергии, газа, горячей воды	630	625	539
5.	Оптовая и розничная торговля			
6.	Строительство	124	109	224
7.	Деятельность гостиниц и ресторанов	17	25	13
8.	Транспорт и связь	475	733	819
9.	Финансовое посредничество	172	202	151
10.	Операции с недвижимым имуществом	25	66	114
11.	Госуправление и обеспечение военной безопасности	978	1186	1147
12.	Здравоохранение и представление социальных услуг	1443	1385	1410
13.	Предоставление прочих коммунальных, социальных и персональных услуг	711	619	467
14.	Образование	1597	1509	1400

На снижение численности занятых в экономике повлияло сокращение рабочих мест в системе образования, Колпашевском Отделении Сбербанка, ОАО «Интегро-Геофизика», ГУЧ Отряда № 6 МЧС России.

Существенной поддержкой населению является предоставление учащимся рабочих мест в бюджетном учреждении «Городской молодежный центр» в летний период с возмещением затрат бюджетом поселения. Администрация поселения ежегодно в рамках содействия занятости населения реализует мероприятия за счет средств бюджета поселения.

#### **1.6. Доходы населения и уровень жизни**

Одним из важнейших показателей уровня жизни населения являются доходы населения.

Среднемесячная начисленная заработная плата работников предприятий и организаций в 2010 году возросла в сравнении с 2009 годом на 22,95% , в 2009 году возросла в сравнении с предыдущим годом на 13,2%.

**Таблица 21 Динамика доходов населения за 2008-2010 годы**

№ п/п	Показатели	2008 год	2009 год	2010 год
1.	Среднемесячная начисленная заработная плата работников предприятий и организаций, руб.	16024	18138	22300
2.	Величина прожиточного минимума, руб.	6119	6956	7499
3.	Покупательная способность (отношение средней заработной платы к прожиточному минимуму).	2,62	2,61	2,97
4.	Просроченная задолженность по заработной плате, тыс. руб.	0	0	0

Рост средней заработной платы одного работающего по всем предприятиям поселения в 2010 году к уровню 2008 года составил 139,2%.

Величина прожиточного минимума за IV квартал 2010 года в г. Колпашево, поселении и районе установлена в размере 7499 рублей, что выше в сравнении с IV кварталом 2009 года на 543 рубля. Величина прожиточного уровня в Колпашевском городском поселении превышает областной показатель (по Томской области -6139 рублей) на 1360 рублей или на 22,2%. В сравнении с 2008 годом величина прожиточного

минимума в Колпашевском городском поселении возросла на 22,6%. При этом покупательная способность в 2010 году составила 2,97 раза и увеличилась к уровню 2008 года на 13,4%.

Качество жизни населения во многом зависит от стабильности получения доходов. Задолженность по заработной плате на предприятиях и в организациях поселения отсутствует.

На территории поселения в 2010 году по информации ОГУ «Центр социальной поддержки населения Колпашевского района» в социальной поддержке нуждалось 17556 человек, в том числе пенсионеры - 10559 человек, инвалиды - 2245 человек, дети - 4695 человек. Число граждан, получивших льготы по оплате жилья и коммунальных услуг в 2010 году составило 6646 человек, которым были предоставлены субсидии в объеме 75 613 тыс. рублей.

### **1.7. Жилищно-коммунальное обслуживание.**

Отрасль жилищно-коммунального хозяйства Колпашевского городского поселения - сложный многофункциональный технический комплекс, который включает в себя все необходимые для жизнедеятельности виды услуг. Учитывая высокий износ основных фондов коммунальной инфраструктуры, важной задачей является разработка и внедрение схемы привлечения капитальных вложений в реконструкцию и модернизацию инженерных сетей и сооружений системы ЖКХ.

#### **1.7.1. Жилищный фонд поселения**

Общая площадь жилищного фонда МО «Колпашевское городское поселение» составляет 656,8 тыс.м<sup>2</sup>, в том числе муниципальный жилищный фонд поселения - 56,38 тыс.м<sup>2</sup>. Жилищная обеспеченность населения в 2010 году составила 21,0 м<sup>2</sup>.

**Таблица № 22 Площадь жилищного фонда**

Показатели	тыс. м <sup>2</sup>		
	2008 год	2009 год	2010 год
Общая площадь жилищного фонда	651,44	655,30	656,80
Площадь муниципального жилищного фонда	94,68	64,71	56,38
Площадь введенного жилья:	2,490	8,048	4,100
-муниципального жилья	-	3,585	-
-индивидуального жилья	2,490	4,462	4,100

В рамках программы «Ликвидация непригодных для проживания жилых помещений в МО «Колпашевское городское поселение» в 2006-2010 г.г. с прогнозом до 2020» за счет средств поселения в 2009 году введен в эксплуатацию 12-ти квартирный жилой дом жилой площадью 537,5 м<sup>2</sup>. Реализация целевой программы «Адресной программы по переселению граждан из аварийного жилого фонда на период 2007-2010 г.г.» за счет средств софинансирования бюджетов всех уровней позволило в 2009 году ввести в эксплуатацию 80-ти квартирный дом площадью 3048 м<sup>2</sup>. Расселение жильцов из аварийного жилья позволило значительно сократить аварийное жилье на территории поселения (аварийные дома снесены). В 2011 году в связи с расформированием воинской части в муниципальную собственность передано 6789,1 м<sup>2</sup> жилищного фонда, который был использован для расселения аварийного жилья.

В результате приватизации жилья и нарастания объемов индивидуального жилищного строительства в 2011 году доля жилья частной собственности достигла 87%. Ведется новое строительство: в основном индивидуальные дома за счет индивидуальных застройщиков.

**Таблица № 23 Жилищные условия**

	2008 год	2009 год	2010 год
Число семей, состоявших на учете в качестве нуждающихся в жилых помещениях	862	889	694
Число семей, получивших жилые помещения и улучшивших жилищные условия	18	26	59

Основная доля жилищного фонда находится на территории города Колпашево-82%.

По официальным данным БТИ площадь жилья, непригодного для проживания, на конец 2010 года составляет 98,6 тыс. м<sup>2</sup>. Его доля в структуре всего жилищного фонда поселения составляет 15%. Невыполнение требуемого капитального ремонта ведет к увеличению непригодного для проживания жилья. Фактическую площадь всего аварийного жилья поселения из-за недостатка бюджетных средств определить не представляется возможным в связи с тем, что большая часть жилищного фонда не обследована для определения истинного его состояния и степени износа.

Общая площадь жилищного фонда в с. Тогур - 167,6 тыс. м<sup>2</sup>. Тип застройки - индивидуальные и двухквартирные жилые дома. В центре села располагаются кварталы 5-этажных и 2-этажных жилых домов.

Общая площадь жилищного фонда в д. Волково - 4,0 тыс. м<sup>2</sup> и д. Север -3,0 тыс. м<sup>2</sup>. Все дома в деревнях усадебного типа на 1 - 2 квартиры. Новое строительство в настоящее время не ведется.

В поселении была разработана целевая программа «Адресная программа по проведению капитального ремонта многоквартирных домов на период 2007-2008 г.г.». В рамках реализации данной программы был проведен ремонт 45 многоквартирных домов общей площадью 55023 м<sup>2</sup>. В связи с недостатком средств софинансирования, поступавших от государственной корпорации Фонда содействия реформированию ЖКХ, программа была реализована не в полной мере.

Общая площадь многоквартирных домов на территории Колпашевского городского поселения, требующих капитального ремонта, по состоянию на 01.01.2010 года составила 365428 м<sup>2</sup>.

#### **1.7.2. Жилищно-коммунальная система.**

В настоящее время существующая коммунальная инфраструктура Колпашевского городского поселения обеспечивает:

- централизованное электро-, водо-, тепло-, газоснабжение населения и организаций;
- снабжение населения топливом;
- централизованное водоотведение для населения и организаций;
- водоснабжение населения с ручным разбором воды;
- водоотведение для населения и организаций с использованием выгребных ям и централизованным вывозом отходов;
- сбор и вывоз бытовых отходов и мусора на полигоны захоронения и места размещения отходов.

**Таблица №24 Уровень благоустройства жилищного фонда поселения на 01.01.2011 г.**

Наименование параметра	Единица измерения	В целом по поселению
водопровод	процентов	62,0
канализация	процентов	17,1
центральное отопление	процентов	51,8
горячее водоснабжение	процентов	12,9
газоснабжение	процентов	37,0

#### *Теплоснабжение.*

Теплоснабжение на территории муниципального образования «Колпашевское городское поселение» осуществляется централизованно и децентрализованно.

Централизованное теплоснабжение реализовано в г. Колпашево и с. Тогур. Децентрализованное теплоснабжение выполняется во всех четырех населенных пунктах от индивидуальных тепло - генераторов на твердом и газовом топливе.

Обслуживанием котельных на территории Колпашевского городского поселения сегодня занимаются ООО «Колпашевская тепловая компания», ООО «Теплотехник», ГУП ТО «Областное ДРСУ», созданное в июле 2011 года МУП «Пламя».

Общая протяжённость тепловых сетей составляет 58,89 км. Основной объём тепловых сетей эксплуатируется 30 и более лет, и поэтому требует замены или реконструкции. Большой износ тепловых сетей - основная проблема в теплоснабжении потребителей.

**Таблица №25 Информация о теплоснабжении поселения**

Показатели	ед. измерения	2008 год	2009 год	2010 год
Протяженность теплосетей (в 2-трубном исчислении)	км	64,2	58,9	58,89
Количество обслуживаемого жилищного фонда	м <sup>2</sup>	297684	297684	295967
Отпущено теплоэнергии, в том числе населению	тыс. гкал	114,0 84,9	123,3 91,9	117,9 87,9

С 2008 года началась газификация территории Колпашевского городского поселения. За период 2008-2010 г.г. были введены в эксплуатацию 15 модульных газовых котельных, заменивших 26 котельных, которые использовали в качестве топлива уголь и нефть. Остро стоявший вопрос качества теплоснабжения в поселении практически снят.

Выбросы в атмосферу кратно сокращены, загрязненность воздуха уменьшена в 13 раз. Заменено более 12 км теплотрасс с применением утеплителя «полиуретан», что значительно сократило тепловые потери в тепловых сетях. Кроме того, к газоснабжению подключено население г. Колпашево и с. Тогур (более 2160 домовладений пользуются природным газом).

Исключение составляет жилой микрорайон расформированной воинской части. Для решения проблемы качественного теплоснабжения населения, в том числе в данном микрорайоне, в июле 2011 года создано муниципальное унитарное предприятие «Пламя». Ведутся работы по установке в 2012 году модульной газовой котельной и переводу угольной котельной «Звезда» на вид топлива «природный газ».

*Водоснабжение.*

Водоснабжение населённых пунктов поселения осуществляется за счет забора артезианской воды из скважин. В настоящее время системы централизованного водоснабжения действуют в г. Колпашево, с. Тогур (охват населения составляет 66 %). Деревни Север и Волково снабжаются водой из шахтных колодцев.

Добыча подземных вод для холодного водоснабжения города Колпашево ведется ООО «Водоканал-1», села Тогур - «ООО «Энергия-1» на основании выданных лицензий.

Техническое состояние водопроводных сетей является неудовлетворительным из-за длительной эксплуатации и отсутствия капитальных ремонтов, а также превышения нормативного срока эксплуатации оборудования. Для системы водоснабжения характерны нередкие случаи порывов водопроводной сети.

**Таблица № 26 Информация о водоснабжении поселения**

Показатели	ед. измерения	2008 год	2009 год	2010 год
Протяженность водопроводных сетей	км.	74,96	74,96	76,01
в том числе, нуждающихся в замене	км.	52,5	53,0	51,5
Отпущено воды	тыс.м <sup>3</sup>	1295,9	1305,8	1234,9

Качество питьевой воды с небольшими отклонениями удовлетворяет современным требованиям, предъявляемым к количеству содержания включений в питьевой воде, что требует дополнительных капитальных вложений на установку станций очистки артезианской воды. В течении последних лет на территории Колпашевского городского поселения происходит массовое подключение потребителей к централизованной сети водоснабжения за счет средств потребителей.

Наиболее остро проблема водоснабжения стоит в с. Тогур. Станция обезжелезивания требует срочной реконструкции.

На территории Колпашевского городского поселения разработана и действует комплексная целевая программа «Питьевая вода на территории Колпашевского городского поселения» на 2008-2012г. В рамках программы произведен капитальный ремонт сетей водоснабжения, проложены новые сети водоснабжения, построена станция водоподготовки микрорайона НГСС, выполнены технико-экономические обоснования по водоснабжению микрорайонов Матьянга и Пески.

В городском поселении утверждено техническое задание на разработку инвестиционной программы для подключения микрорайонов Матьянга и НГСС к централизованному водоснабжению. Начало реализации инвестиционной программы запланировано на 2012 год.

#### *Водоотведение.*

В настоящее время на территории поселения действуют очистные сооружения в г. Колпашево, с. Тогур. В д. Север и д. Волково стоки отводятся в выгребные ямы.

Канализационные сети смонтированы в 1976 году, их протяженность составляет 39,65 км. За последнее время выполнены работы по частичной модернизации систем канализации обоих населённых пунктов. Состояние канализационных сетей в настоящее время оценивается как удовлетворительное, но при этом более 12,0 км нуждается в замене.

В 2009 введен в эксплуатацию комплекс биоинженерной очистки хозяйственно-бытовых стоков г. Колпашево и с. Тогур.

Стоки города Колпашево поступают для очистки на городские очистные сооружения, эксплуатируемые ООО «Водоканал - 2». Стоки с. Тогур подаются на очистные сооружения, которые имеют износ, достигший 60%.

**Таблица № 27 Информация об объемах водоотведения в поселении**

Показатели	ед. измерения	2008 год	2009 год	2010 год
Протяженность канализационных сетей	км.	30,4	32,4	32,4
в том числе, нуждающихся в замене	км	11,1	11,8	12,0
Фактический пропуск сточных вод	м <sup>3</sup>	921,2	909,6	813,8
в том числе через очистные сооружения	м <sup>3</sup>	161,61	909,6	813,8

В состав муниципальных объектов входит:

- 14 канализационных насосных станций;
- 7 водонапорных башен.

#### *Благоустройство*

Система жизнеобеспечения современного города состоит из многих взаимосвязанных подсистем, обеспечивающих жизненно необходимые для населения функции. Одной из таких подсистем является уличное освещение города. На территории городского поселения сетей уличного освещения в общей сложности 91,3 км, установлено светильников- 1396 шт.: в городе Колпашево -1015шт., в селе Тогур и д. Волково -342 шт., в д. Север -43 шт. На территории Колпашевского городского поселения освещается 43% улиц, в основном центральные и дороги с автобусными маршрутами.

Учитывая непрерывный рост затрат на энергоносители и необходимость проведения эффективных мероприятий по реконструкции уличного освещения, с целью сокращения издержек при эксплуатации сетей уличного освещения, постановлением Главы от 11.05.2011года №141 утверждена «Долгосрочная целевая программа в области энергосбережения и повышения энергетической эффективности уличного освещения на территории Колпашевского городского поселения на 2011-2013 г.г.». Реализация намеченных программных мероприятий позволит улучшить состояние уличного

освещения города, повысить надежность и долговечность работы сетей, снизить бюджетные расходы за счет экономии электроэнергии и снижения эксплуатационных расходов. Для этого в рамках программы будет произведена установка 40 новых и замена 46 поврежденных опор, устройство новых линий освещения -2,7 км, замена всех светильников на лампы нового типа, замена 20 км проводов, замена 41 щита регулирования степени освещенности, установка многотарифных счетчиков -21 шт.

В конечном итоге реализация программы позволит повысить безопасность дорожного движения, улучшить условия проживания граждан.

На территории Колпашевского городского поселения наблюдается сложная экологическая и санитарная ситуация, оцененная через систему объективных критериев качества объектов внешнего благоустройства. Именно поэтому особо высокие требования предъявляются к вопросам сбора и временного хранения бытовых и промышленных отходов, развития зеленого фонда, ремонта и содержания дорог и т.д.

В настоящее время остро стоит проблема ликвидации несанкционированных свалок в черте поселения, возникающие стихийно вследствие низкого уровня культуры населения.

В рамках целевой программы "Чистое поселение» за счет средств бюджета поселения ликвидировано множество несанкционированных свалок на территории населенных пунктов поселения, для этого приобретено более 600 мусорных контейнеров. В настоящее время на территории г. Колпашево и села Тогур установлено 715 контейнеров.

Кроме того, большая часть зеленых насаждений достигла критического возраста и не только утратила санитарно-гигиеническую и эстетическую функцию, но и ухудшила экологическую обстановку, создавая аварийные ситуации для автотранспорта, контактных сетей и зданий, угрожая жизни людей. На территории поселения постоянно ведутся мероприятия по спиливанию и купированию старых деревьев.

Перечисленные выше проблемы в большей части могли не возникать или решаться оперативно в случае создания муниципального унитарного предприятия или специализированной организации. Данное предприятие может исполнять функции по благоустройству поселения, таких как: благоустроительные работы, озеленение улиц поселения, ликвидация несанкционированных свалок, установка и содержание остановочных павильонов, урн, контейнеров, памятников, организация и проведение конкурсов, субботников и др.

### ***1.7.3. Дороги и транспортное сообщение в поселении.***

Внешние транспортные связи МО "Колпашевское городское поселение" осуществляются автомобильным, речным и воздушным транспортом.

Центр поселения – город Колпашево – расположен в 330 км по автодорожной сети от областного центра г. Томска.

В настоящее время отсутствует круглогодичная связь муниципального образования с основной транспортной сетью области и областным центром.

По трассе автодороги "Томск – Колпашево" имеется паромная переправа через реку Обь, работающая в навигационный период. В зимний период действует ледовая переправа. В весенний период ледохода г. Колпашево и правобережная часть Колпашевского района отрезаны от транспортных коммуникаций левого берега реки Обь. Транспортные связи осуществляются окружным путем по автодороге через Белый Яр с пересадкой на железнодорожный транспорт.

Северный населенный пункт Колпашевского района и поселения – село Север связано с городом Колпашево в летний период только водным путем, в зимний период – по автозимникам.

На территории муниципального образования действуют 2 вертодрома, 2 паромные переправы и 3 линии водного сообщения.

Перспективы развития внешнего транспорта связаны с размещением в Колпашевском районе, в непосредственной близости от границ поселения, транспортных коммуникаций федерального и регионального значения.

Транспортное сообщение в Колпашевском городском поселении осуществляется автомобильным транспортом. Общая протяженность дорог Колпашевского городского поселения составляет 184,829 км, из них:

с асфальтобетонным покрытием – 59,813 км,

с гравийным и грунтовым покрытием – 125,016 км, в том числе в разрезе населенных пунктов:

г. Колпашево – 130,259 км, из них с асфальтобетонным покрытием – 49,51 км  
с гравийным и грунтовым покрытием – 80,749 км,

с. Тогур – 48,108 км, из них с асфальтобетонным покрытием – 10,303 км,  
с гравийным и грунтовым покрытием – 37,805 км,

д. Север – 3,999 км, из них с грунтовым покрытием – 3,999 км,

д. Волково – 2,463 км, из них с гравийным покрытием – 2,463 км.

Большая часть дорог, как с асфальто-бетонным, так и с гравийным (грунтовым) покрытием требует ремонта и восстановления.

Нужно отметить проблему в сфере транспортного обслуживания микторайона Рейд села Тогур, который располагается на другом берегу реки Кеть. Транспортное сообщение осуществляется в летнее время теплоходом РП-35, в зимнее время посредством ледовой переправы.

Деятельность по содержанию дорог Колпашевского городского поселения осуществляют ООО «Риск» и ООО «Современные технологии».

На территории Колпашевского городского поселения в целях транспортного обслуживания населения разработаны и действуют 5 городских маршрутов. По территории поселения проходят пригородные маршруты. Только в 2011 году на территории района фактически выполнено 26370 рейсов пассажирским транспортом, из них по городу -17935 рейсов. Пассажирооборот по району составил 17 27,9 тыс. пасс.-км, перевезено пассажиров -1172,1 тыс. человек, что на 11,8% больше, чем в предыдущем году.

К вопросам местного значения муниципального образования «Колпашевское городское поселение» так же относится дорожная деятельность в отношении автомобильных дорог местного значения в границах населенных пунктов поселения, а также осуществление иных полномочий в области использования автомобильных дорог и осуществления дорожной деятельности в соответствии с законодательством Российской Федерации.

На решение этих вопросов только в 2010 году было направлено 16,3% бюджета поселения.

**Таблица №28 Содержание и ремонт дорог**  
рублей

млн.

	2008 год	2009 год	2010 год
Средства, направленные на содержание и ремонт дорог	31054,8	14899,8	22693,8

Поселением разработана и реализуется целевая программа на 2008-2012 годы «Дороги Колпашевского городского поселения и объекты их благоустройства». В рамках данной программы асфальтировано дорог 15246 м<sup>2</sup>, произведен ямочный ремонт - 9726 м<sup>2</sup>, убрано 190 и купировано 107 аварийных деревьев, изготовлены технические паспорта на дороги с. Тогур, проводится озеленение улицы Белинского и пристанской площади.

#### ***1.8. Экономическое развитие поселения.***

Предприятия и организации, расположенные на территории Колпашевского городского поселения, составляют основу экономики района в целом.

Наиболее экономически развитым населенным пунктом района является город Колпашево. Здесь располагаются ЗАО «Металлист» - машиностроительное предприятие, транспортное предприятие ОАО «Авиакомпания Югана», ОАО «Автотранспортник» -



автотранспортное предприятие, Северный филиал Государственного унитарного предприятия Томской области «Областное дорожное ремонтно-строительное управление»- строительное предприятие, научное учреждение ГНУ СибНИИХиТ СО Россельхозакадемии, а так же представительства и филиалы таких крупных предприятий, как пункт авиаметеорологического наблюдения Западно-Сибирского УГМС по метеорологическому обеспечению центров управления воздушным движением на международных авиатрассах, региональный участок СЭС, представительства и филиалы федеральных структур (РКЦ, отделение федерального казначейства, инспекция по налогам и сборам), филиалы банков («Газпромбанк», «Сбербанк», «Промстройбанк», «Россельхозбанк», «УРСАбанк»). Всего по данным статистики на территории поселения в 2010 году действовало 368 предприятий и организаций.

### **1.8.1. Промышленность.**

Производство промышленной продукции на территории поселения представлено следующими видами деятельности: производство пищевых продуктов, производство готовых металлических изделий, машин и оборудования, электрооборудования, производство, передача и распределение электроэнергии, газа и пара.

По видам экономической деятельности в денежном выражении в 2010 году на территории поселения произведено продукции в объеме 1456,1 млн. рублей. Общий объем отгруженной продукции собственного производства, выполненных работ и услуг собственными силами крупных и средних предприятий в 2010 году составил 835,0 млн. рублей или 110,4% к уровню 2009 года.

В промышленном производстве Колпашевского городского поселения по данным Отдела Государственной статистики занято около 15% численности работающих в крупных и средних организациях и малых предприятиях поселения. Все предприятия, занимающиеся производством промышленной продукции на территории поселения, являются малыми предприятиями, кроме ЗАО «Металлист» и МУП «Энергоснаб».

Объем промышленной продукции, реализованной на территории Колпашевского городского поселения, в 2010 году составил 344,7 млн. рублей или 11057 рублей на одного жителя.

**Таблица 29. Структура реализованной продукции предприятиями производственной сферы поселения**  
процент

Виды экономической деятельности	2008 год	2009 год	2010 год
Производство электрических машин и электрооборудования.	46,3	43,2	49,8
Передача и распределение электроэнергии, газа и воды.	51,7	56,6	47,8
Производство пищевых продуктов.	1,9	0,1	2,3
Обработка древесины и производство изделий из дерева.	0,1	0,1	0,1
Итого	100,0	100,0	100,0

### **Производство электрических машин и электрооборудования, готовых металлических изделий.**

На территории поселения данный вид продукции производит единственное крупное промышленное предприятие на территории района ЗАО «Металлист», основным видом деятельности которого является производство кабельной продукции. Предприятие выпускает около 20 видов продукции (более 100 наименований). Производство промышленной продукции этого предприятия в 2010 году увеличилось в сравнении с предыдущим годом на 85,7%. В общем объеме отгруженных в 2010 году товаров

собственного производства на территории поселения, выполненных работ и оказанных услуг по крупным и средним предприятиям, продукция ЗАО «Металлист» составила 37,2%. Предприятие работает стабильно, имеет налаженные каналы сбыта: осуществляет поставки производимой кабельной продукции в Беларусь, Казахстан, Турцию, Армению. Ведется модернизация производства. Так в 2010 году в развитие производства вложено 4,190 млн. рублей инвестиций: были приобретены новые станки, позволяющие увеличить объем производимой продукции.

#### **Передача и распределение электроэнергии, газа и воды.**

Общий объем производства и распределения электроэнергии, газа и воды за 2010 год составил 297,3 млн. рублей, что выше 2008 года на 26,1%. Рост объемов производства услуг произошел в основном за счет повышения тарифов в 2009 и 2010 годы.

На территории Колпашевского городского поселения осуществляют свою деятельность филиалы областных предприятий по поставке газообразного топлива.

Энергетические услуги по передаче и распределению электроэнергии, по подключению новых потребителей к электрическим сетям на территории поселения оказывают «Северные электрические сети» - филиал ОАО «Томская распределительная компания», Северное отделение ОАО «Томская энергосбытовая компания».

Производством и распределением тепловой энергии и воды занимаются ООО «КТК», ООО «Водоканал-1», ООО «Энергия-1», МУП «Пламя».

На услуги по производству и распределению электроэнергии, газа и воды в 2010 году приходилось 20,5% от общего объема отгруженных товаров собственного производства.

#### **Производство пищевых продуктов.**

В общем объеме отгруженных в 2010 году товаров собственного производства производство пищевых продуктов занимает 9,7%. На территории поселения производятся хлеб и хлебобулочные изделия, кондитерские и макаронные изделия, колбасные изделия, вода минеральная, сладкие газированные напитки, рыба соленая, вяленая, горячего и холодного копчения. Производство пищевых продуктов в 2010 году в сравнении с 2009 годом возросло на 9,8%.

Производство хлебобулочных и кондитерских изделий направлено на поставки на внутренний рынок района. Перспективное развитие отрасли связано с перераспределением ассортимента выпускаемой продукции в пользу более дорогих видов сложного печенья, кондитерских изделий и уменьшения выпуска хлебобулочных изделий.

**Таблица № 30 Производство пищевой продукции**

Показатели	2008 год	2009 год	2010 год
Хлеб и хлебобулочные- тонн	35,4	48,0	2045,8
Воды минеральные -тыс. полулитров	1462,0	920,0	207,0

Минеральные воды, поставляемые ООО «Аква-Джус», ООО «Колпашевская минеральная вода», востребованы по всей Томской области. Лечебно- профилактические качества минеральных вод Колпашевского района, а также разведанные запасы их местонахождений, позволяют и в дальнейшем расширять производство на территории поселения.

Перспективное развитие на территории поселения может получить рыбная отрасль. Выловом рыбы занимается только население. Сегодня принимают и перерабатывают рыбу два предпринимателя. В основном рыбу принимают заготовительные пункты от перерабатывающих предприятий г. Томска.

Развитие рыбодобычи и переработки обосновано наличием рыбных ресурсов в промышленных запасах и навыками местного населения, устойчивым внутренним спросом и относительно незначительными инвестиционными затратами.

При положительных моментах развития пищевой промышленности на территории поселения необходимо принимать во внимание следующее: для предпринимательства производство пищевых продуктов является непривлекательной сферой в виду большой удаленности от областного центра, отсутствия круглогодичного сообщения: транспортно-

заготовительные расходы предприятия по доставке сырья занимают значительную долю в себестоимости производства продукции. Иногородние конкуренты находятся в выгодном экономическом положении: имеют возможность закупать сырье более высокого качества по значительно меньшей цене.

#### **Обработка древесины и производство изделий из дерева.**

В советское время в с. Тогур располагался один из крупнейших деревообрабатывающих комбинатов области. Сегодня лесопереработкой занимаются только индивидуальные предприниматели на небольших пиломатериалах. Основные объемы леса, заготовленного на территории поселения, вывозятся за его пределы.

Данный вид деятельности представлен в основном производством деревянной тары, пиломатериалов, штакетника и мебели: ЗАО «Металлист», ООО «Кеть-лес», ООО «Риск» и индивидуальные предприниматели. В 2010 году отгружено продукции из дерева на сумму 0,470 млн. рублей, что выше предыдущего года на 35,8%.

**Таблица № 31 Показатели обработки древесины и производство продукции из дерева**

Вид деятельности	ед. измер.	Объем промышленной продукции		
		2008 год	2009 год	2010 год
Обработка древесины и производство изделий из дерева	млн.руб	0,492	0,346	0,470

#### **1.8.2. Сельское хозяйство**

Агропромышленный комплекс в городском поселении представляют ООО СХП «Колпашевское», государственное научное учреждение «Сибирский научно-исследовательский институт сельского хозяйства и торфа (ГНУ СибНИИСХТиТ) СО Россельхозакадемии», Томский филиал ФГУ Госсорткомиссия Нарымский сортоучасток.

Селекционная станция основана в 1933 году на базе Таёжной опытной станции. Центральное место среди научных тем отводилось вопросам продвижения сельскохозяйственных культур на север, создания новых сортов.

В настоящее время основным профилем работы станции является селекция зерновых культур, картофеля, многолетних трав. Все сорта Нарымской селекции уникальны, конкурентоспособны по хозяйственно - биологическим признакам, популярны и востребованы в производстве.

ООО СХП «Колпашевское» занимается товарным производством картофеля и молока. поголовье крупного рогатого скота в хозяйстве на начало 2011 года - 93 головы, в том числе коров - 44 головы. Животноводческая ферма расположена в г. Колпашево. Посевные площади - 472 га, в том числе под кормовыми культурами - 81%.

В 2010 году площадь сельскохозяйственных угодий поселения составляла 47,415 тыс. га - это наиболее значительная часть сельскохозяйственных земель района (80%). Наибольшую долю составляют кормовые угодья - сенокосы и пастбища. Общая посевная площадь сельскохозяйственных культур в хозяйствах всех категорий поселения сократилась по сравнению с 2009 годом на 702 га и составила 1209 га. Значительная часть земель сегодня не обрабатывается.

**Таблица 32. Площади сельскохозяйственных угодий (во всех категориях хозяйств), занятых под посевами**

	Вся посевная площадь	в том числе		
		зерновые культуры	картофель и овощи	кормовые культуры
Хозяйства всех категорий				
2010	1,209	0,042	0,686	0,481
2009	1,911	0,162	0,686	1,063

гектар

тыс.

в том числе:				
сельхозорганизации				
2010	0,472	0,042	0,046	0,384
2009	1,163	0,162	0,046	0,955
хозяйства населения				
2010	0,620	-	0,620	-
2009	0,620	-	0,620	-
крестьянские (фермерские) хозяйства и индивидуальные предприниматели				
2010	0,117	-	0,020	0,097
2009	0,128	-	0,020	0,108

В 2010 году на территории поселения произведено сельскохозяйственной продукции на сумму 9913,0 тыс. рублей, что на 29,8% больше, чем в предыдущем году. Основной специализацией сельскохозяйственных предприятий и крестьянских (фермерских) хозяйств остаются растениеводческая продукция овощей и зерновых культур, мясомолочное животноводство. Ведение сельского хозяйства ограничено естественными природными условиями.

В хозяйствах населения в 2010 году наблюдается сокращение поголовья крупнорогатого скота в сравнении с 2009 годом на 150 голов, в том числе поголовье коров сократилось на 43 головы. При этом сельхозпредприятия увеличивают поголовье крупнорогатого скота - на 25,7 %, поголовье коров сохранено на уровне 2009 года. Надой молока на одну корову в сельскохозяйственных организациях увеличился на 60 кг.

**Таблица 33. Основные показатели развития животноводства**

Показатели	Ед. изм.	2009 год	2010 год	2010г. в % к 2009г.
Поголовье скота и птицы:				
Крупно - рогатый скот - всего	голов	748	617	82,4
в т.ч. в сельхозпредприятиях	голов.	74	93	125,7
Коровы - всего	голов	450	407	90,4
в т.ч. в сельхозпредприятиях	голов.	44	44	100
Свиньи - всего	голов	286	160	55,9
в т.ч. в сельхозпредприятиях	голов	0	0	0
Молоко-отгружено сельхозпредприятиями	тонн	79,4	65,5	82,5
Надой молока на 1 корову в сельхозорганизациях	кг	2600	2660	102,3

Помимо сельскохозяйственных предприятий в поселении действуют три крестьянских (фермерских) хозяйства. Одно из них, довольно крупное крестьянско-фермерское хозяйство «Синяков», действует в селе Тогур и реализует продукцию не только на территории поселения, но и за пределами района. Основным видом

деятельности КФХ является животноводство, производство кормов для реализации населению, овощеводство.

В настоящее время основная масса сельскохозяйственной продукции производится в личных подсобных хозяйствах. Население занято в основном огородничеством. Небольшая часть населения занята разведением скота. Поголовье КРС в хозяйствах населения -524 головы, что в относительном исчислении на 1000 человек населения гораздо меньше, чем в среднем по району, что объясняется преимущественно городским жизненным укладом в поселении.

Высокие показатели урожайности картофеля в районе определяют хорошие перспективы для выхода на рынок областного центра. Для развития данного направления необходимо создание складской базы овощехранилищ.

На территории поселения проводятся сельскохозяйственные ярмарки, где жители поселения могут реализовать излишнюю сельскохозяйственную продукцию, приобрести молодняк птиц, свиней, кроликов, пчелосемьи, дикоросы и т.д.

Для развития личных подсобных и фермерских хозяйств администрация поселения оказывает содействие в кредитовании нуждающихся граждан.

### **1.8.3. Лесная отрасль.**

Муниципальное образование «Колпашевское городское поселение» окружено лесами, которые по целевому назначению в соответствии с требованиями лесного Кодекса РФ отнесены к защитным лесам. Их функции - защита природных и иных объектов. На территории защитных лесов не допускается сплошная рубка деревьев, это насаждения зеленой зоны. Зеленая зона- это возможные площади для получения недревесных, пищевых, лесных ресурсов и лекарственных растений.

Эксплуатационные лесные массивы удалены от города Колпашево на расстояние 120-140 км. Это урочища Ёлтыревское, Шудельское. Здесь разрешены разные виды хозяйственной деятельности, в том числе заготовка древесины. Вывоз заготовленной древесины осложняется высокой заболоченностью местности, поэтому осуществлять ее можно лишь по зимнику- около трех месяцев в году.

Использование лесов, представляющее собой предпринимательскую деятельность, осуществляется на землях лесного фонда лицами, зарегистрированными в соответствии с Федеральным Законом РФ от 8.08.2001 №129-ФЗ «О государственной регистрации юридических лиц и индивидуальных предпринимателей». На территории Колпашевского района семь участков лесных насаждений переданы в аренду сроком до 49 лет для заготовки древесины с ведением лесного хозяйства. Арендаторы за счет собственных средств обязаны содержать лесные дороги, лесные склады и другие объекты, используемые для охраны, защиты и воспроизводства лесов в части устройства минерализованных полос, квартальные просеки, граничные линии, квартальные и указательные столбы, лесохозяйственные знаки, лесоустроительные работы, создание лесных культур.

Характерным для территории Колпашевского городского поселения является то, что заготовленную древесину предприниматели реализуют в виде сырья. Глубокая лесоперерабатывающая инфраструктура в поселении не развита. Арендованные участки составляют всего 11% от всей площади лесничества. Такое положение отражает отсутствие сырьевой базы хвойных пород, особенно сосны, пользующихся наибольшим спросом на рынке. Пихтовые же насаждения отличаются древесиной низкого качества: деревья в большей части имеют загнившую сердцевину в связи с заболоченной местностью и близким прилеганием грунтовых вод. Лиственная древесина на производство пиломатериала вообще не пригодна - это еще одна из сторон неперспективного развития лесной отрасли на территории поселения.

**Таблица №34. Сведения о продаже лесных насаждений лесопользователям Колпашевского городского поселения и фактической заготовке древесины**

		м <sup>3</sup>		
	Лесопользователи городского поселения	2009 год	2010 год	%
1.	Объем разрешенной древесины			

	лесозаготовителям по договорам и по лесным декларациям	121 332	83 488	68,8
2.	Из разрешенного объема заготовлено	56 734	48 427	85,4
3.	Заготовлено древесины, %	46,8	58,0	

В 2009 году лесопользователям были переданы участки в аренду или проданы через аукцион. Освоение разрешенных объемов в 2009 году составило 46,8%, в 2010 году - 58,0%. В 2010 году лесные насаждения были переданы только в аренду, аукционы не проводились. Причинами неосвоенности расчетной лесосеки стали очень короткий срок транспортной доступности, устаревшая материально-техническая база, высокая себестоимость заготовки.

Отсутствие значительных инвестиций в производство, высокая себестоимость заготовки, отсутствие стабильных рынков сбыта приводят к снижению общего объема лесозаготовок в поселении. Так в 2010 году в сравнении с 2009 годом заготовлено древесины на 14,6% меньше.

Перспективными лесоперерабатывающими предприятиями являются ООО «Сиблес», ООО «Риск». Наиболее активно ведет предпринимательскую деятельность предприниматель ИП Стефурак. ИП Тюлюпин наряду с ООО «Риск» являются основными заготовителями дров для нужд населения.

В рамках реализации действующего закона Томской области от 9 августа 2007 года № 165-ОЗ «Об установлении порядка и нормативов заготовки гражданами древесины для собственных нужд» выделяются участки для заготовки древесины застройщикам жилых домов, для ремонта жилья и хозяйственных построек, для заготовки дров.

**Таблица №35 Сведения об отпущенной древесине для жилищного строительства**

Отпущено населению в 2009 году			Отпущено населению в 2010 году		
Всего м <sup>3</sup>	в том числе на строительство жилого дома		Всего м <sup>3</sup>	в том числе на строительство жилого дома	
	м <sup>3</sup>	кол-во застройщиков, чел.		м <sup>3</sup>	кол-во застройщиков, чел.
35 848	9 795	50	28 077	6 770	34

На трассах противопожарных и лесохозяйственных дорог, на квартальных просеках территории поселения индивидуальными предпринимателями производится заготовка елей и других деревьев хвойных пород в количестве 3000 штук для новогодних праздников.

Необходимо отметить, что лесные массивы не только вырубаются. На территории поселения действует ООО «Питомник» - лесной питомник площадью 8,8 га. Здесь выращиваются сеянцы хвойных пород: кедр и сосна, которые используются для восстановления лесов в районе и области. За период 2009 -2011 годы выращено 411,0 тыс. штук стандартного посадочного материала.

Колпашевский район входит в зону перспективного освоения лесных ресурсов. С развитием транспортной инфраструктуры на территории района, как транзитных магистралей, так и внутренних автодорог, в том числе лесовозных, лесная отрасль получит новый стимул для развития, как в сфере лесозаготовки, так и деревообработки.

С повышением уровня жизни населения получают дополнительные преимущества малые лесопромышленные предприятия, направленные на удовлетворение внутреннего спроса населения Томской области в пиломатериалах.

#### **1.8.4. Добывающая промышленность.**

Непосредственно на территории Колпашевского городского поселения нет разведанных промышленно значимых запасов минерально - сырьевых ресурсов, кроме месторождений торфа, разработка которого на сегодня не ведется.

#### **1.8.5. Связь.**

На территории Колпашевского городского поселения осуществляет свою деятельность организации ФГУП «Почта России» по месту нахождения филиала «Колпашевский почтамт» и ОАО «Сибирьтелеком» по месту нахождения структурного подразделения «Нарымский центр телекоммуникаций» Томского филиала ОАО «Сибирьтелеком».

**Таблица №36 Обеспеченность населения домашними телефонами сети общего пользования**

Показатель	Единицы измерения	2008 год	2009 год	2010 год
Число основных телефонных аппаратов (включая таксофоны) телефонной сети общего пользования или имеющих на нее выход	штук	12321	12607	15263
в том числе:				
домашних	штук	11112	11374	13744
предприятий, организаций и учреждений	штук	1209	1233	1519
Обеспеченность населения домашними телефонными аппаратами сети общего пользования или имеющего на нее выход	штук на 100 семей постоянного населения	74	83	99

Прочно вошла в поселение сотовая связь, услуги которой представляют операторы «Мегафон», «МТС», «Билайн», «Теле2», «Welkom».

В Колпашевском городском поселении развита сеть «Интернет» посредством технологии ADSL. Многие жители Колпашевского городского поселения пользуются этой услугой. Среди активных пользователей - предприятия, учреждения бюджетной сферы.

В 2011г. частично смонтирована волоконно-оптическая сеть, что позволило жителям многоквартирных жилых домов получить доступ к цифровому телевидению. Население поселения пользуется услугами местного телевидения.

В городском поселении действует официальный сайт [www.kolpsite.ru](http://www.kolpsite.ru), зайдя на который любой житель поселения может задать вопрос Главе Колпашевского городского поселения.

#### **1.9. Газификация поселения.**

На территории муниципального образования «Колпашевское городское поселение» на начало 2012 года построено и введено в эксплуатацию 141 км газораспределительных сетей (ГРС) и 30 шкафных газорегуляторных пунктов (ГРПШ), в том числе по населенным пунктам:

- г. Колпашево - 106 км ГРС и 23 ГРПШ
- с. Тогур - 35 км ГРС и 7 ГРПШ.

За период газификации поселения газ подведен к 3382 домовладениям, из них пользуется газом 2138 домовладений. Пользователями газа в настоящее время также являются 15 газовых котельных, 7 частных предприятий.

**Таблица № 37 Потребление газа**

тыс.

м<sup>3</sup>

	Населенный пункт	Объем потребления газа населением	Объем потребления газа предприятиями	Всего потребление газа
1.	г. Колпашево	1755	20021,6	22309,6
2.	с. Тогур	533		
	Итого	2288	20021,6	22309,6

Схемой газораспределительных сетей, подготовленной в 2005 году специалистами ОАО «ГипроНИИГаз», общая протяженность газораспределительных сетей поселения оценивалась в 313 км, ГРПШ-68, катодных станций электрохимической защиты -23, а число частных домов -6500.

Основными потребителями газа в поселении являются энергоемкие объекты жилищно-коммунальной сферы - муниципальные и частные газовые котельные, на долю которых приходится до 90% потребляемых энергоресурсов, в свою очередь приоритетными потребителями тепловой энергии от этих котельных являются бюджетная сфера и население.

Развитие газификации является одним из решающих факторов социально-экономического развития поселения. Различия условий жизни населения в различных микрорайонах г. Колпашево (мрн Геолог, мрн Пески, мрн Матьянга и др.) и с. Тогур (мрн Восточный, мрн Шпальный и др.) воспринимаются обществом как нарушение принципов социальной справедливости. Поэтому дальнейшее развитие газификации позволит значительно улучшить социально-бытовые условия жизни населения, повысить уровень комфортности жилищ, сократить существующее в настоящее время социальное неравенство территорий.

Учитывая заинтересованность бюджетов всех уровней и населения в газификации поселения, администрацией поселения разрабатывается долгосрочная целевая программа. Реализация программы позволит решить следующие вопросы:

- стабилизировать тарифы на предоставление жилищно-коммунальных услуг теплоснабжающими организациями. Себестоимость теплоэнергии на газе в 1,5-2 раза ниже, чем на других видах топлива;

- снизить затраты населения на жилищно-коммунальные услуги. Переход к использованию природного газа позволяет снизить затраты на услуги ЖКХ. Затраты населения на пищуприготовление снизятся в 1,9 раза по сравнению с использованием дровяного топлива и в 6,3 раза по сравнению с использованием электричества;

- снизить затраты товаропроизводителей, в связи с этим повысить конкурентоспособность за счёт снижения энергетической составляющей в себестоимости продукции;

- улучшить экологическое состояние воздушного бассейна. В 8 муниципальных угольных котельных г. Колпашево, намеченных на замещение на топливо - природный газ, сжигается ежегодно порядка 7000 тонн каменного угля. При этом в атмосферу выбрасывается до 500 тонн в год вредных веществ, содержащихся в продуктах сгорания и негативно сказывающихся на здоровье населения. Перевод на газ потребителей, использующих в качестве топлива каменный уголь, позволит значительно сократить объем вредных выбросов в атмосферу.

#### ***1.10. Финансовое состояние поселения и межбюджетные отношения.***

Бюджет муниципального образования «Колпашевское городское поселение» является дотационным - собственных доходов в бюджете поселения не хватает на решение вопросов местного значения, возложенных на поселение согласно Федеральному Закону №131 «Об общих принципах организации местного самоуправления в РФ». Безвозмездные поступления в бюджете занимают от 62 до 74 процентов.

Бюджет городского поселения формируется:

*за счет поступлений налоговых доходов:*

- налог на доходы физических лиц в размере 10% от установленного контингента;

- единый сельскохозяйственный налог- в размере 30%;

- налог на имущество физических лиц, взимаемый по ставкам, применяемым к объектам налогообложения, расположенным в границах поселения - в размере 100%;

- земельный налог, взимаемый по ставкам, установленным подпунктами 1 и 2 пункта 1 статьи 394 Налогового кодекса Российской Федерации, применяемым к объектам налогообложения, расположенным в границах поселения - в размере 100%;

*за счет уплаты неналоговых доходов:*



- арендная плата и поступления от продажи права на заключение договоров аренды за земли, до разграничения государственной собственности на земли, расположенные в границах поселения - в размере 50%;

- доходы от сдачи в аренду имущества, находящегося в собственности городского поселения - в размере 100%;

- доходы от реализации иного имущества, находящегося в собственности поселения (в части основных средств по указанному имуществу) - в размере 100%;

- *иные неналоговые доходы* - в размере 100%.

**Доходы** бюджета поселения 2010 года в сравнении с доходами 2008 года составили 60,8%: за счет снижения норматива отчисления по налогу на доходы физических лиц с 1 января 2009 года налоговые доходы 2010 года сократились и составили 78,1% к уровню 2008 года. Неналоговые доходы сократились к уровню 2008 года на 4% за счет снижения доходов от продажи материальных и нематериальных активов в 2010 году. Доходы бюджета поселения 2011 года составили 84,9% по сравнению с доходами бюджета 2008 года.

В расчете на одного жителя поселения собственные доходы поселения без учета финансовой помощи из бюджетов других уровней составили:

в 2008 году - 1881 рубль;

в 2009 году - 1547 рублей;

в 2010 году - 1658 рублей.

Структура доходной части бюджета МО «Колпашевское городское поселение» приведена ниже.

**Таблица № 38 Структура доходной части бюджета мо «Колпашевское городское поселение»**

тыс.

рублей

Наименование доходов	2008 год		2009 год		2010 год		2011 год	
	Сумма (т. руб)	Доля в общей сумме доходов (%)	Сумма (т. руб)	Доля в общей сумме доходов (%)	Сумма (т. руб)	Доля в общей сумме доходов (%)	Сумма (т. руб)	Доля в общей сумме доходов (%)
<b><i>Налоговые доходы:</i></b>								
налог на доходы физических лиц	39 083,3	17,03	27 234,1	20,01	26263,8	18,82	27771,9	14,25
единый сельскохозяйственный налог	27,7	0,01	74,5	0,05	25,9	0,02	39,0	0,02
налог на имущество физических лиц	1 423,8	0,62	1 723,6	1,27	1 534,3	1,10	219,5	0,11
земельный налог	4 484,3	1,95	4 343,9	3,19	7 351,6	5,27	6566,1	3,37
Итого налоговые доходы	45 019,1	19,62	33 376,1	24,53	35 175,6	25,21	34596,5	17,76
<b><i>Неналоговые доходы</i></b>								
Доходы от использования имущества,	12 677,3	5,53	13 155,9	9,67	14 303,2	10,25	13118,7	6,73

находящегося в государственной и муниципальной собственности,									
из них: арендная плата за землю	3 351,6	1,46	3 042,4	2,24	3 042,4	2,18	2626,6	1,35	
прочие доходы от использования имущества, находящегося в государственной и муниципальной собственности	9 325,7	4,06	10 113,5	7,43	11 260,8	8,07	10492,1	5,39	
Прочие доходы от оказания платных услуг и компенсации	-20,9	-0,01	27,0	0,02	20,6	0,01	17,6	0,01	
Доходы от продажи материальных и нематериальных активов,	4 489,0	1,96	4 033,3	2,96	2 119,6	1,52	1276,1	0,65	
из них доходов от продажи земли	398,9	0,17	440,8	0,32	504,9	0,36	90,9	0,05	
Штрафы, санкции, возмещение ущерба	4,0	0,00	37,7	0,03	36,9	0,03	16,4	0,01	
Прочие неналоговые доходы	42,0	0,02	15,0	0,01	24,0	0,02	5,3	0,00	
Итого неналоговых доходов	17 212,3	7,49	17 268,9	12,69	16 504,3	11,83	14434,1	7,41	
Итого налоговые и неналоговые доходы	62 231,4	27,11	50 645,0	37,22	51 679,9	37,04	49030,6	25,17	
Безвозмездные поступления	167 225,9	72,89	85 436,6	62,78	87 852,0	62,96	145801,5	74,83	
Всего доходов	229 436,4	100,0	136081,6	100,0	139531,9	100,0	194832,1	100,0	

Основная часть налоговых доходов бюджета поселения 2010 года составляет налог на доходы физических лиц- 18,82% от общей суммы доходов или 50,82 % от собственных доходов без учета финансовой помощи из других бюджетов бюджетной системы РФ. Доля налога на доходы физических лиц в структуре налоговых доходов сократилась с 86,81% в 2008 году до 74,66% в 2010 году в основном за счет изменения норматива отчисления по налогу на доходы физических лиц с 1 января 2009 года. При этом в 2011 году доля этого налога составила 80,3%.

Налог на имущество физических лиц в структуре налоговых доходов составляет 4,36% или 1,1% в общей сумме доходов. В связи с изменением сроков оплаты в структуре бюджета 2011 года налог на имущество физических лиц занял лишь 01, %.

Сумма земельного налога в 2010 года поступила в размере 7351,6 тыс. рублей: в составе налоговых доходов 2008 года его доля заняла 9,96% и возросла в 2010 году до 20,89%, или 5,27% в общей сумме доходов. В 2011 году земельный налог не поступил в плановом объеме в связи с изменением налоговой политики и составил в структуре всего 3,4%.

Возросла доля неналоговых доходов в общей сумме доходов с 7,49% в 2008 году до 11,83% в 2010 году, в основном, за счет увеличения доходов от использования имущества, находящегося в государственной муниципальной собственности. Сократились доходы от продажи муниципального имущества и составили 12,84% в структуре неналоговых доходов или 1,52% в общей сумме доходов.

Несмотря на некоторые изменения в структуре доходов по годам, собственные доходы поселения практически не увеличиваются в связи с тем, что налоговая база не растет. Без учета финансовой помощи от других бюджетов бюджетной системы Российской Федерации, возложенные на поселение полномочия, не могут быть исполнены.

**Расходы бюджета МО «Колпашевское городское поселение»** в 2010 году к уровню 2008 года сократились на 40,6%.

В структуре расходов 2011 года доля расходов на содержание жилищно-коммунального хозяйства поселения составила свыше 63,0%.

В общей сумме расходов финансирование расходных обязательств за счет средств бюджетов других уровней в 2008, 2009, 2010, 2011 годах составили соответственно 72,9%, 62,8%, 63,0%, 74,8%.

**Таблица № 39 Расходы бюджета МО «Колпашевское городское поселение»**

Наименование расходов	2008 год		2009 год		2010 год		2011 год	
	Сумма (т.руб)	Уд.вес %	Сумма (т.руб)	Уд.вес %	Сумма (т.руб)	Уд.вес %	Сумма (т.руб)	Уд.вес %
Общегосударственные вопросы	25890,4	11,05	23181,1	17,24	23758,5	17,08	28753,8	13,4
Национальная безопасность и правоохранительная деятельность	1,3	0,00	0	0	2354,1	1,69		
Национальная экономика	1265,8	0,54	798,1	0,59	824,1	0,59	4265,4	2,0
Жилищно-коммунальное хозяйство	172857,4	73,75	77899,5	57,94	75989,4	54,62	135504,7	63,0
Образование	3340,8	1,43	3139,2	2,33	2564,9	1,84	2502,9	1,2
Культура, искусство и кинематография	28325,8	12,09	26726	19,88	28698,7	20,63	33471,1	15,6
Здравоохранение и ФК	1748,9	0,75	078,9	0,80	3049	2,19	5974,7	2,8
Социальная политика	937,7	0,40	1623	1,21	1896,8	1,36	3652,6	1,7
Муниципальная избирательная комиссия							1002,9	0,5
Всего	234368,1	100	134445,8	100	139135,5	100	215128,1	100,0
Профицит (+),								

дефицит (-)	-4931,7		+1635,8		+396,4		-3353,9	
-------------	---------	--	---------	--	--------	--	---------	--

Анализ расходов бюджета поселения за период с 2008 по 2011 годы показывает, что значительный рост расходов сложился по разделам «Национальная экономика» до 336,9%, «Социальная политика» до 389,5%, «Культура» до 118,1%. Увеличены расходы по разделу «Национальная экономика» в связи с разработкой проекта генерального плана Колпашевского городского поселения Колпашевского района Томской области и правил землепользования и застройки.

Рост расходов в 2011 году по разделу «Социальная политика» обусловлен компенсацией расходов по организации водоснабжения населению мрн Матьянга и исполнением переданных государственных полномочий в части приобретения жилья детям сиротам.

В связи с повышением работникам заработной платы возросли расходы по разделу «Культура».

В структуре расходов по экономическим статьям наибольшую долю в 2011 году занимают расходы на увеличение стоимости основных средств- до 34,4%. Данные средства были направлены на приобретение жилья для детей сирот, разработана документация для строительства газораспределительных сетей, проектно-сметная документация для строительства модулей газовых котельных по адресу ул. Крылова 9/2 и по котельной «Звезда», приобретены в муниципальную собственность теплосети, изготовлены и установлены детские и спортивные площадки, приобретены энергосберегающие лампы для уличного освещения, контейнеры для сбора мусора, техника для дорожных работ, укреплен материально-техническая база учреждений.

Наибольшую долю расходов в структуре расходов по экономическим статьям среди оставшихся занимают статьи: расходы на оплату труда и начисления на оплату труда- 25,4% расходной части бюджета, услуги по содержанию имущества -21,8%. Структура расходов по экономическим статьям представлена ниже в таблице № 41.

**Таблица № 40 Структура расходов по экономическим статьям**

Наименование экономических статей	тыс. рублей			
	2008 год	2009 год	2010 год	2011 год
Оплата труда	33410,2	33525,7	34168,0	38083,5
Прочие выплаты	323,7	405,6	341,6	447,6
Начисления на оплату труда	7764,2	7925,1	8267,5	11703,0
Услуги связи	613,4	653,7	780,2	824,1
Транспортные услуги	3689,0	97,5	162,1	171,1
Коммунальные услуги	2836,0	3644,9	6332,8	5043,7
Арендная плата за пользование имуществом	27,9	42,2	49,1	23,9
Услуги по содержанию имущества	63431,2	25792,6	40177,9	43178,1
Прочие услуги	8409,5	5277,7	12038,8	13411,2
Безвозмездные и безвозвратные перечисления государственным и муниципальным организациям	18252,7	3081,4	14781,0	10473,6
Пособия по социальной помощи населению			115,0	1972,6
Прочие расходы	2000,2	1296,3	1588,6	2727,7
Увеличение стоимости основных средств	91459,4	51716,31	18919,9	68152,9
Увеличение стоимости материальных запасов	2150,7	986,8	1412,9	1861,3
Итого	234368,1	134445,8	139135,4	198074,3

Из-за низкой налогооблагаемой базы муниципального образования «Колпашевское городское поселение» недостаточно средств для решения вопросов местного значения, а именно:

- ремонт изношенных теплосетей коммунальной системы поселения;
- ремонт помещений, непригодных для проживания, расселения из указанных помещений;
- капитальный ремонт автодорог поселения;
- капитальный ремонт зданий и сооружений учреждений социально-культурной сферы;
- создание, содержание аварийно-спасательной службы поселения;
- другие вопросы.

Для повышения эффективности расходования бюджетных средств необходимо организовать работу в определенном направлении:

- внедрение и совершенствование применения современных управленческих технологий, включая бюджетирование, ориентированное на результат;
- обеспечение контроля качества оказанных бюджетных услуг;
- эффективное управление муниципальными активами;
- программно-целевой метод планирования бюджетных расходов;
- концентрация расходов бюджета поселения на приоритетных и перспективных направлениях развития поселения;
- сокращения неэффективных расходов.

#### **1.11. Земельный фонд муниципального образования «Колпашевское городское поселение».**

Земельный фонд муниципального образования «Колпашевское городское поселение» в своих административных границах составляет 90906,4га.

В состав территории Колпашевского городского поселения входят земли населенных пунктов, земли сельскохозяйственного назначения, земли промышленности. Согласно кадастровому плану территории (предоставленного Федеральной службы государственной регистрации, кадастра и картографии Томской области Колпашевский территориальный отдел) площадь земель населенных пунктов составляет 27506,53 га, земли промышленности - 33,75 га, земли сельскохозяйственного назначения - 63366,12 га.

В состав территории Колпашевского городского поселения входят населенные пункты: г. Колпашево, с. Тогур, д. Волково, д. Север. Город Колпашево имеет утвержденную границу. Границы сельских населенных пунктов поселения не утверждены. Ниже в таблице № 42 представлены все населенные пункты с площадью их территории (согласно кадастровому плану территории).

**Таблица № 41 Населенные пункты Колпашевского городского поселения**

№	Наименование населенных пунктов	Площадь, га
1	г. Колпашево	26635
2	с. Тогур	771,80
3	д. Север	59,92
4	д. Волково	39,81
	Всего земель населенных пунктов	27506,53

Ниже, в таблице № 43, приводится земельный баланс территории города Колпашево (по форме 22-5 государственной земельной отчетности от 01.01.2010 г.).

**Таблица № 42 Земельный баланс города Колпашево**

№	Виды использования земель	Площадь, га
1	<i>Земли жилой застройки, из них:</i>	532
1.1	многоэтажной	162
1.2	индивидуальной	370
2	<i>Земли общественно-деловой застройки</i>	355
3	<i>Земли промышленности</i>	183
4	<i>Земли общего пользования</i>	475
5	<i>Земли транспорта, связи, инженерных коммуникаций из них:</i>	195

5.1	автомобильного транспорта	73
5.2	морского, внутреннего водного транспорта	14
5.3	воздушного транспорта	91
5.4	иного транспорта	17
6	<i>Земли сельскохозяйственного использования, всего, из них занятые:</i>	4836
6.1	Крестьянскими (фермерскими) хозяйствами	5
6.2	Предпринимателями, занимающимися сельскохозяйственным производством	1
6.3	Огородническими объединениями и индивидуальными огородниками	121
6.4	Личными подсобными хозяйствами	2
6.5	Для других целей	4707
7	<i>Земли лесничеств и лесопарков</i>	7723
8	<i>Земли под водными объектами</i>	3675
9	<i>Земли под военными и иными режимными объектами</i>	140
10	<i>Земли под объектами иного специального назначения</i>	36
11	<i>Земли, не вовлеченные в градостроительную и иную деятельность</i>	8485
	Всего земель в пределах города	26635

Наибольший процент территории города занимают не вовлеченные в градостроительную и иную деятельность - 31,8%, земли лесничеств и лесопарков - 29%, земли сельскохозяйственного использования - 18,1%, земли под водными объектами - 13,8%.

Земли государственной и муниципальной собственности составляют почти 98,5% земель города. В собственности граждан находится 1,3% земель, к ним относятся земли индивидуальной жилой застройки и земли общественно-деловой застройки. Земли, находящиеся в собственности юридических лиц, составляют 0,1 % (земли общественно-деловой застройки).

Сведения о предоставленных в 2009-2011 годах земельных участках на территории Мо «Колпашевское городское поселение» физическим и юридическим лицам представлены в таблице № 43.

**Таблица № 43 Представление земельных участков на территории ММ «Колпашевское городское поселение» в 200-2011 годах физическим и юридическим лицам**

№ п/п	Представленные земельные участки	2009 год		2010 год		2011 год	
		кол-во ед	площадь га	кол-во ед	площадь га	кол-во ед	площадь га
1.	Всего предоставлено земельных участков, в том числе:	84	410515	89	160563	52	119979
1.1.	физическим лицам	74	72275	79	99877	45	37582
1.2.	юридическим лицам	10	338240	10	60686	7	82393

В данной таблице отражены сведения об оформленных (предоставленных) правах на земельные участки, занятые объектами недвижимости, находящимися в собственности физических и юридических лиц.

Кроме того, на территории имеются неиспользуемые земельные участки и расположенные на них объекты недвижимости, которые не имеют собственников или собственники которых неизвестны (бесхозные недвижимые объекты). Работа по выявлению бесхозных недвижимых объектов ведется не в достаточной мере.

Площадь территории, используемой жителями города, составляет около 6.3%. Это земли жилой и общественно-деловой застройки, общего пользования, инженерных и транспортных коммуникаций, сельскохозяйственного использования (огородническими объединениями и индивидуальными огородниками, личные подсобные хозяйства). В границах города имеется территория, не используемая жителями города, которую при необходимости можно использовать как резерв для развития города.

В границах города Колпашево обширные территории занимают земли, не вовлеченные в градостроительную деятельность, земли сельскохозяйственного использования, а также земли лесничеств и лесопарков. С разработкой генерального плана Колпашевского городского поселения целесообразно рассмотреть вопрос об изменении границы г. Колпашево и исключении из границы города участков земель не предполагаемых к использованию в градостроительных целях. Перевод данных участков земель возможен в земли лесного фонда и земли сельскохозяйственного назначения. Кроме того, существует проблема наличия земельных участков в составе земельных участков населенных пунктов поселения с неопределенным видом разрешенного использования.

Привести в соответствие налогооблагаемую базу земельного налога и ее росту позволит урегулирование следующих проблем:

- разработка генерального плана поселения;
- выявление земельных участков с неоднозначным видом разрешенного использования;
- регистрация муниципальной собственности на бесхозные недвижимые объекты в соответствии с действующим законодательством для последующей передачи хозяйствующим субъектам;
- организация работы с программным обеспечением ГИС MapInfo Professional для Windows (русская версия).

#### **1.12. Экологическая ситуация.**

В 2010 году количество выбросов загрязняющих веществ в атмосферу, отходящих от стационарных источников, составило 1032,0 тонн. Основная антропогенная нагрузка на атмосферный воздух приходится на город Колпашево. Загрязнение воздушной среды поселения обусловлено функционированием на территории промышленных и жилищно-коммунальных предприятий, количество которых в 2010 году составило 19.

**Таблица № 44 Сведения об охране окружающей среды**

	Ед. измерения	2008 год	2009 год	2010 год
Выбросы загрязняющих веществ в атмосферу	тонн	2393	1299	1032,1
Количество предприятий по данным статистики	ед.	19	22	19
Использовано и обезврежено отходов производства	тонн	283	-	66,4
Объем сброса загрязненных сточных вод без очистки и недостаточно очищенных за год	тыс.м <sup>3</sup>	921,1	813,7	813,3
Количество предприятий, сбрасывающих неочищенные и недостаточно и чищенные сточные воды, за год	ед	2	1	2
Количество очистных сооружений	ед			1
Суммарная мощность очистных сооружений	тыс. м <sup>3</sup> /сутки			1,4
Объем нормативно-очищенных сточных вод за год	тыс.м <sup>3</sup>			108

С переводом котельных поселения с твердого и жидкого топлива на экологически чистое топливо (природный газ) позволило значительно сократить количество выбросов в атмосферу, в их составе отсутствуют сажа, мазутная зола, сернистый ангидрид, пыль неорганическая. По сравнению с 2009 годом объем выбросов сократился на 266,9 тонн.

Источником неорганизованных выбросов является автотранспорт. С выхлопными газами транспорта в атмосферу поступает оксид углерода, диоксид азота, свинец и другие загрязняющие вещества.

Существующие очистные сооружения на территории поселения не справляются с поступающими объемами стоков. Для решения существующих проблем в области водоотведения и очистки стоков необходимы значительные капитальные вложения.

На территории поселения г. Колпашево и с. Тогур установлен контейнерный вид сбора ТБО. Функционирует 2 полигона, общая площадь которых 7,84 га. Сбор и вывоз отходов осуществляется обществом с ограниченной ответственностью «Заря-сервис», захоронение и хранение производится на исторически сложившейся существующей площадке. Площадь санкционированных свалок составила 0,2 га. Ежедневно на территории поселения образуется более 36 м<sup>3</sup> твердых бытовых отходов. В настоящее время остро стоит проблема ликвидации несанкционированных свалок в черте поселения.

Состояние атмосферного воздуха в г. Колпашево систематически анализируется по программе мониторинга качества атмосферного воздуха Томской области, разработанной ОГУ «Облкомприрода» и Департаментом природных ресурсов и охраны окружающей среды Томской области аналитическим подразделением отдела Томская СГЭК ОГУ «Облкомприрода» в г. Колпашево. По результатам мониторинга состояние атмосферного воздуха благоприятно для проживания и отдыха населения. В остальных населенных пунктах поселения стационарные посты контроля отсутствуют.

Хотя на территории городского поселения отсутствуют экологически опасные предприятия и объекты, проблемы охраны окружающей среды возникают в связи с неэффективными системами очистки, применяемыми на очистных сооружениях и низким уровнем экологической культуры населения.

### ***1.13. Инвестиции.***

Общий объем инвестиций в основной капитал, по данным Томскстата, за счет всех источников финансирования по крупным и средним предприятиям поселения в 2010 году составил 1391,1 млн. рублей. В сравнении с 2008 годом рост инвестиций составил 135,9%.

Основным источником финансирования в основной капитал по крупным и средним организациям поселения выступают привлеченные средства. В 2010 году собственные средства крупных и средних организаций составили 37,1 млн. рублей (2,7%), привлеченные средства - 1354,1 млн. рублей (97,3%). При этом бюджетные средства составили 78,0 млн. рублей -5,6% в общем объеме инвестиций. Средства инвесторов в основном вкладываются в строительство зданий (кроме жилых) и сооружений- 1326,1 млн. рублей (95,3%).

В расчете на душу населения инвестиций крупных и средних организаций приходится 44626 рублей, что на 44,2% выше 2008 года.

Доля Колпашевского городского поселения в общем объеме инвестиций Колпашевского района в основной капитал в 2010 году составила 99,6%.

Большая часть инвесторов - это филиалы областных предприятий, доля их вложений составила 96,8% (1346,4 млн. рублей).

Из анализа видим, что в сравнении с 2008 годом инвестиционная активность предприятий несколько оживилась. Однако значительного подъема в среднесрочной перспективе не ожидается, поскольку на территории большинство крупных предприятий являются филиалами.

В силу целого ряда причин (географического положения, отсутствия круглогодичного транспортного сообщения, состояния производственных фондов и т.д.) Колпашевское городское поселение нельзя причислить к привлекательной для хозяйственной деятельности и инвестирования территории.

### ***1.14. Органы местного самоуправления.***



В соответствии с Уставом Колпашевского городского поселения структуру органов местного самоуправления Колпашевского городского поселения составляет Совет Колпашевского городского поселения, глава Колпашевского городского поселения, администрация Колпашевского городского поселения.

Совет Колпашевского городского поселения состоит из депутатов, избранных на муниципальных выборах. Численность депутатов Совета Колпашевского городского поселения составляет 20 человек. Возглавляет Совет председатель Совета, избранный из числа депутатов.

Глава Колпашевского городского поселения является высшим должностным лицом Колпашевского городского поселения и наделяется Уставом Колпашевского городского поселения в соответствии с федеральным законом собственными полномочиями по решению вопросов местного значения. Глава Колпашевского городского поселения избирается сроком на 5 лет на муниципальных выборах и возглавляет администрацию Колпашевского городского поселения.

Администрация Колпашевского городского поселения является исполнительно-распорядительным органом муниципального образования «Колпашевское городское поселение».

Институт местного самоуправления эффективен только в случае тесного взаимодействия органов местного самоуправления с населением. В связи с этим большое значение имеет предоставленная каждому жителю Колпашевского городского поселения возможность влиять на принимаемые решения через механизмы общественного самоуправления: объявляются публичные слушания, работает официальный сайт поселения [www.kolpsite.ru](http://www.kolpsite.ru), где размещаются проекты изменений Устава поселения, проект Программы социально-экономического развития, проект бюджета, регламентов и др. Перечень информации, размещаемой на сайте, определен решением Совета Колпашевского городского поселения от 22.02.2011 г. № 6 «Об утверждении перечня информации о деятельности органов местного самоуправления муниципального образования «Колпашевское городское поселение», размещаемой в сети Интернет».

С целью информирования населения о деятельности органов местного самоуправления нормативно- правовые акты размещаются на официальном Интернет сайте поселения, в газете «Советский Север», в Ведомостях органов местного самоуправления Колпашевского городского поселения, на установленных стендах.

## **2. Основные проблемы социально-экономического развития и конкурентные преимущества мо «Колпашевское городское поселение».**

В результате проведенного анализа социально-экономического положения поселения сформирован перечень наиболее значимых проблем, а также конкурентных преимуществ Колпашевского городского поселения:

### **В сфере экономики:**

#### *Основные проблемы:*

- низкая эффективность использования местных природных ресурсов;
- низкая доля предприятий промышленного производства;
- низкий уровень инвестиционной привлекательности поселения;
- снижение поголовья скота в хозяйствах поселения;
- проблема занятость населения, несоответствие спроса и предложения на рынке труда.

#### *Конкурентные преимущества:*

- многоотраслевая структура экономики поселения;
- высокий уровень развития розничной торговли- основного сегмента сферы потребительского рынка;
- наличие различных механизмов поддержки, действующих на территории района для субъектов предпринимательства;

-наличие строительных площадок, обеспеченных инженерной инфраструктурой для промышленного и гражданского строительства;

-наличие квалифицированных кадров во многих сферах деятельности.

#### **В сфере жилищно-коммунального и дорожного хозяйства:**

*Основные проблемы:*

-высокий уровень морального и физического износа объектов жилищного и коммунального хозяйства;

-большая доля дорог, не отвечающих нормативным требованиям;

-большая доля жителей, нуждающихся в улучшении жилищных условий;

- низкая активность населения в управлении многоквартирными домами.

*Конкурентные преимущества:*

-газификация самых крупных населенных пунктов поселения;

-наличие инициативы жителей поселения в части благоустройства и санитарной очистки;

-наличие санкционированных объектов для утилизации (захоронения) отходов производства и потребления;

-высокий показатель индивидуального строительства в поселении.

#### **В социальной сфере:**

*Основные проблемы:*

-сокращение численности населения в связи с отрицательной динамикой естественного и миграционного движения;

-несоответствие зданий и сооружений учреждений культуры и городского молодежного центра всем необходимым требованиям, отсутствие спортивных объектов для регулярных занятий массовым спортом;

-недостаток квалифицированных кадров в муниципальных учреждениях;

-низкий уровень политической активности, гражданского, нравственного и патриотического воспитания молодого поколения.

*Конкурентные преимущества:*

-использование новых технологий в оказании муниципальных услуг;

-наличие сети учреждений культуры и социально-психологической помощи молодежи.

-организация физкультурно-оздоровительной работы с населением по месту жительства инструкторами по физической культуре.

#### **В сфере муниципального управления:**

*Основные проблемы:*

-большая доля муниципального имущества требует капитального ремонта;

-недостаточность собственных доходов бюджета для обеспечения исполнения в полном объеме расходных обязательств МО «Колпашевское городское поселение».

*Конкурентные преимущества:*

-плановое повышение качества кадрового состава органов местного самоуправления.

Выдержка из анализа

### **3. Оценка действующих мер по улучшению социально-экономического положения Колпашевского городского поселения.**

В муниципальном образовании «Колпашевское городское поселение» действует «Программа социально-экономического развития муниципального образования «Колпашевское городское поселение» на 2008-2012 годы», утвержденная постановлением администрации Колпашевского городского поселения от 28.03.2012г. № 112.

**Главная цель Программы** – *формирование и совершенствование экономических, организационных и финансовых основ поселения, позволяющих создать условия для устойчивого и последовательного улучшения жизни проживающего на его территории населения.*

Программой определены 3 стратегических приоритета, в рамках которых по направлениям деятельности сформулированы задачи и программные мероприятия, способствующие решению основных проблем поселения и его развитию.

**3.1. Мероприятия, реализованные в рамках «Программы социально-экономического развития МО «Колпашевское городское поселение» на 2008-2012 годы»**

Объем финансирования мероприятий на период действия Программы предусмотрен в сумме 600,7 млн. рублей.

**Таблица №45 Информация о реализации мероприятий "Программы социально-экономического развития мо "Колпашевское городское поселение" на 2008-2012гг" за период 2008-2011гг**

Краткая информация о реализации мероприятий	Результат
<b>Направление 1. Повышение качества жизни населения</b>	
<b>Приоритет 1.1 Улучшение социально-бытовых условий проживания населения</b>	
1.Сокращение общего количества непригодных для проживания жилых помещений.	Ввод нового жилья: в 2008 г. 537,46 м <sup>2</sup> в 2009 г. 3048м <sup>2</sup> . Переселено 115 семей.
2.Для участия в программах софинансирования проведена частичная инвентаризация жилых многоквартирных домов, подлежащих капитальному ремонту. Передано на государственный кадастровый учет земельных участков данных объектов и передача их собственникам.	Проведен капитальный ремонт 45 многоквартирных домов общей площадью 55023м <sup>2</sup> .
3.Приведение в нормативное состояние коммунальные объекты поселения.	Проведен водопровод от станции водоочистки в мрн. Новостройка. Проведен ремонт 12 колодцев, 3 колодца построено. Проведен плановый ремонт теплотрасс, канализационных коллекторов, водопроводных сетей, водонапорной башни НГСС.
4.Повышение активности населения в сфере управления жилым фондом.	1. Зарегистрировано 3 ТСЖ, приобретена для них оргтехника. 2. Доля жилищного фонда, обслуживаемого управляющими организациями и товариществами собственников жилья, увеличилась с 1,5% в 2007г до 20,74% в 2011г. 3. Ежегодно проводились конкурсы придомовых территорий.
5.Ремонт жилья граждан пожилого возраста.	Проведен ремонт 28 жилых помещений.
6.Создание благоприятной среды для жизнедеятельности населения: введена в эксплуатацию "Биоинженерная система очистки хозяйственно-бытовых сточных вод" в г. Колпашево и с. Тогур. введена в эксплуатацию станция водоочистки в мрн. НГСС.	1. Очистка 0,92 млн. куб.м сточных вод в год. 2. Подключение мрн. Матьянга к городской системе водоснабжения.

7. Реализуется программа "Газификация Колпашевского городского поселения"		Построено 15 модульных газовых котельных. Газифицировано 2138 домовладений. Улучшилась экологическая ситуация в поселении.					
		Объем финансирования, млн. рублей					
		Всего	ФБ	ОБ	БР	БП	Прочие
план		453,473	69,370	311,012	34,980	37,448	0,663
факт		460,129	61,670	298,804	31,858	40,110	27,987
Оценка реализации мероприятий за 2008-2011гг- 100%							
<b>Приоритет 1.2. Создание условий для формирования здорового образа жизни населения.</b>							
8. Организация и проведение спортивных мероприятий по различным видам спорта.		Ежегодно проводится в полном объеме более 140 спортивных мероприятий с охватом населения более пяти тысяч населения, до 185 соревнований по дворовому спорту с охватом населения до 7700 человек.					
9. Реализованы мероприятия по воспитанию гражданственности, патриотизма, а так же велась целенаправленная работа по профилактике безнадзорности, правонарушений, алкоголизма среди подростков и молодежи.		1. Ежегодно выполнено более 100 мероприятий с охватом более 8300 человек. 2. Работает 6 клубных формирований. Клуб "Юный спасатель" в областных соревнованиях занял 2 место, в межрегиональных - 3 место. 3. Проведенными мероприятиями охвачено более двух тысяч населения.					
10. Организована работа телефона Доверия.		Ежегодно за социально-психологической помощью обратилось более 3000 человек.					
11. Создание комфортных условий пользования библиотечными и информационными услугами. Организация и проведение ежеквартальных семинаров по повышению квалификации библиотечных специалистов.		1. За 2008-2011 г.г. приобрели 18656 экз. книг и 1202 подписных издания. 2. Ежегодно повышают квалификацию более 50 специалистов. 3. Ежегодно проводится более 800 мероприятий с охватом населения до 17 тыс. посетителей. 4. Объем собственных баз данных доведен до 63,1 тыс. записей.					
12. Разрабатываются, подготавливаются и проводятся театрализованные программы, концерты, уличные массовые гулянья, спектакли, детские игровые программы.		1. Ежегодно проводятся до 600 мероприятий с охватом населения до 78 тыс. посетителей. 2. Работает 40 клубных формирований с участием 521 человек.					
		Объем финансирования, млн. рублей					
		Всего	ФБ	ОБ	БР	БП	прочие
план		22,054	0	7,757	0,057	14,240	0,000
факт		14,867	0	1,112	0,392	13,363	0,000
Оценка реализации мероприятий за 2008-2011гг-67,4%							
<b>Направление 2. Укрепление системы местного самоуправления поселения.</b>							
<b>Приоритет 2.1. Создание эффективной системы управления поселением.</b>							

13. Обеспечение администрации поселения современными методами управления. Повышение профессионального уровня специалистов администрации поселения.				1. Установлено программное обеспечение "Грант-смета", "Грант-Строй -инфо". 2. За 2008-2011 г повысили квалификацию 7 специалистов администрации поселения.			
	Всего	ФБ	ОБ	БР	БП	Прочие	
план	0,169	0,000	0,000	0,000	0,169	0,000	
факт	0,131	0,000	0,000	0,000	0,131	0,000	
Оценка реализации мероприятий за 2008-2011 гг-77,5%							
<b>Приоритет 2.2. Создание эффективной системы управления поселением.</b>							
14. Выявление самовольно занятых земельных участков или используемых без оформленных в установленном порядке документов, удостоверяющих право на землю и дальнейшее приведение их в норму.				1. За 2008-2011 г приведены в норму 148 участков. 2. За счет приведения в норму документов, удостоверяющих право на землю, увеличен бюджет на 0,001 млн. рублей.			
	Объем финансирования, млн. рублей						
	Всего	ФБ	ОБ	БР	БП	прочие	
план	0,400	0,000	0,000	0,000	0,400	0,000	
факт	0,000	0,000	0,000	0,000	0,000	0,000	
Оценка реализации мероприятий за 2008-2011 гг-100%- (без использования финансовых средств).							
<b>Направление 3. Укрепление позиций г. Колпашево как социально-культурного и образовательного центра севера Томской области</b>							
15. Реализованы мероприятия по благоустройству поселения.				1. Изготовлены ПСД электроснабжения по ул. Блока, ул. Ключева. 2. Установлены светильники на ул. Ватутина, ул. Сов. Север, ул. Чапаева, ул. Обская, д. Волково, мрн. Рейд. 3. Установили 21 таймер уличного освещения. Заменяли 20 км провода на СИП. Построено 2,7 км новых сетей уличного освещения. Приобрели 700 энергосберегающих ламп.			
16. Провели оценку технического состояния муниципального имущества.				Изготовлены технические паспорта уличного освещения с. Тогур.			
17. Создание безопасных условий проживания. Улучшение экологической обстановки поселения.				1. Убрано 206 деревьев, находящихся в аварийном состоянии. Купировали 113 деревьев. 2. Установлено 749 контейнеров для сбора мусора. 3. Ликвидировано около 100 несанкционированных свалок.			
	Объем финансирования, млн. рублей						
	Всего	ФБ	ОБ	БР	БП	прочие	
план	18,453	0,000	0,000	0,600	17,853	0,000	
факт	24,665	0,000	2,800	2,970	18,895	0,000	
Оценка реализации мероприятий за 2008-2011 гг-100%).							

За четыре года на реализацию мероприятий Программы направлено 499,8 млн. рублей или 83,2% от общего объема финансирования, запланированного на 2008-2012 годы.

В результате оценки исполнения Программы социально-экономического развития поселения мо «Колпашевского городского поселения» за период 2008-2011 год выявлено, что реализация намеченных мероприятий позволяет создавать условия для устойчивого и последовательного улучшения жизни проживающего на его территории населения.

Оценка социально-экономического состояния муниципального образования «Колпашевское городское поселение» на 2008-2012 годы показывает, что в 2011 году улучшились показатели социально-экономического развития поселения (таблица 46).

**Таблица № 46 Оценка показателей социально-экономического развития мо «Колпашевское городское поселение»**

Статистические показатели, отражающие социально-экономическое положение поселения	Фактическое значение		Планируемое значение (к концу реализации ПСЭР)
	2006 год	2011 год	
1. Увеличение общего объема отгруженной промышленной продукции собственного производства, выполненных работ и услуг собственными силами, млн. руб.	2006 год	1118,6	не менее чем в 1,7 раза в 2012 году по сравнению с 2006 годом
	2011 год	1614,5	
	%	144,3	
2. Увеличение объема промышленного производства на душу населения, тыс. руб.	2006 год	32,737	не менее чем в 1,7 раза в 2012 году по сравнению с 2006 годом
	2011 год	51,789	
	%	158,2	
3. Увеличение среднемесячной заработной платы одного работника крупных и средних предприятий, рублей	2006 год	13286,0	не менее 25100 рублей в 2012 году
	2011 год	25025,0	
	%	188,4	
4. Увеличение объема платных услуг на душу населения, руб.	2006 год	5413,0	не менее чем в 1,5 раза в 2012 году по сравнению с 2006 годом
	2011 год	5508,0	
	%	124,1	
5. Достижение объема инвестиций в основной капитал предприятиями и организациями поселения за 2010-2012 годы в 2 раза больше, чем за 2007-2009 годы.	Объем инвестиций за 2010 год составил 83% от объема за 2007-2009 годы.		Объем инвестиций за 2010-2012 годы возрастет в 2 раза в сравнении с 2007-2009 годом.

### **3.2. Оценка нормативной правовой базы муниципального образования «Колпашевское городское поселение».**

Настоящий анализ проведен на основе действующих нормативных правовых актов муниципального образования «Колпашевское городское поселение», принятых органами местного самоуправления за период с 1 января 2008 года по 31 декабря 2011 года.

Проведено выборочное изучение нормативных правовых актов на предмет полноты формирования, соответствия принятых нормативных правовых актов полномочиям органов местного самоуправления Колпашевского городского поселения с учётом изменений федерального законодательства, а также фактического соответствия действующему федеральному законодательству, законодательству Томской области.

Основой порядка в муниципальном образовании является качественная нормативная база, которая вырабатывается в ходе реформы местного самоуправления.

За период с 01.01.2008 до 31.12.2011 полностью проработана нормативная база и приведена в соответствие с перечнем вопросов местного значения, входящих в компетенцию поселения в соответствии с действующим федеральным и областным законодательством Российской Федерации.

За обозначенный период органами местного самоуправления муниципального образования «Колпашевское городское поселение», с учётом динамики изменения общественных отношений, было принято около 340 нормативных правовых актов, регулирующих и вносящих изменения в оперативное разрешение вопросов местного значения поселения.

Все нормативные акты принимаются в соответствии с Уставом, утверждённым решением Совета Колпашевского городского поселения от 06.12.2005 № 8, где закреплены основные принципы организации местного самоуправления муниципального образования «Колпашевское городское поселение» и гарантии его осуществления.

Так, за анализируемый период были урегулированы вопросы:

- системы оплаты труда учреждений, финансируемых из бюджета Колпашевского городского поселения;
- благоустройства и озеленения территории поселения;
- организации сбора и вывоза бытовых отходов и мусора;
- проведения ремонта жилья гражданам пожилого возраста;
- содержания домашних животных и скота;
- правового положения муниципальных учреждений, Учредителем которых является МО «Колпашевское городское поселение».

Ряд вопросов, входящих в компетенцию органов местного самоуправления муниципального образования «Колпашевское городское поселение», регулируются через следующие программные документы:

- программа организации коммунального комплекса ООО «Колпашевская тепловая компания» «Проектирование, строительство и эксплуатация 14 модульных газовых котельных г. Колпашево и с. Тогур на 2008-2013 г.г.»;
- «Дороги Колпашевского городского поселения и объекты их благоустройства»;
- «По проведению капитального ремонта многоквартирных домов»;
- «Адресная программа переселения граждан из аварийного жилищного фонда»;
- «Чистое поселение»;
- «Питьевая вода на территории Колпашевского городского поселения» на 2008 - 2012г.г.;
- «Патриотическое воспитание молодежи»;
- «Молодежь. Здоровье. Отечество».

В настоящий момент все нормативные правовые акты муниципального образования «Колпашевское городское поселение» принимаются с учётом положений Федерального закона от 06.10.2003 № 131-ФЗ «Об общих принципах организации местного самоуправления в Российской Федерации» и действующего законодательства Российской Федерации.

### ***3.3. Оценка муниципальных программ, действующих в Колпашевском городском поселении.***

МО «Колпашевское городское поселение» разрабатывает муниципальные программы, принимает участие в федеральных, областных, районных целевых программах. Муниципальные целевые программы представляют собой мероприятия, направленные на решение стратегических приоритетов Программы социально-экономического развития поселения:

*В рамках приоритета «Улучшение социально-бытовых условий проживания населения»* направления «Повышение качества жизни населения» реализуются следующие программы:

- Программа «Ликвидация непригодных для проживания жилых помещений в МО «Колпашевское городское поселение» на период 2006-2010 г. с прогнозом до 2020 года» утверждена решением Совета от 25.05.2006 года №79 с объемом финансирования 9766,0

тыс. рублей. В рамках реализации программы за период 2006-2011 года введено в эксплуатацию 12-квартирный жилой дом (ул. Коммунистическая, 6/1) площадью 538,46 м<sup>2</sup>, проведена частичная инвентаризация жилого фонда поселения, выявлено аварийное жилье. На реализацию мероприятий данной программы за 2006-2011гг из бюджета поселения направлено 3440,0 тыс. рублей. В связи с дефицитом средств в бюджете поселения программа не выполняется;

- «Адресная программа по проведению капитального ремонта многоквартирных домов» утверждена решением Совета от 24.09.2007 г №70 с объемом финансирования 33045,0 тыс. рублей. Выполнены следующие мероприятия: для домов, подлежащих ремонту по условиям Фонда содействия реформированию жилищно-коммунального хозяйства была определена степень износа жилых зданий, закреплены земельные участки за собственниками многоквартирных домов, за период 2008-2010 годы капитально отремонтировано 45 многоквартирных домов общей площадью 55023 м<sup>2</sup>. На реализацию данных мероприятий было направлено 26907,0 тыс. рублей: федеральный бюджет-17303,0 тыс. рублей, бюджет района -2000,0 тыс. рублей, бюджет поселения- 6361,0 тыс. рублей, прочие средства – 1243,0 тыс. рублей. Программа не выполнена в связи с недостатком средств, поступающих от государственной корпорации Фонда содействия реформированию ЖКХ;

- «Адресная программа по переселению граждан из аварийного жилого фонда» утверждена решением Совета от 24.09.2007г №71 на период 2007-2011гг с объемом финансирования 56005,0 тыс. рублей. В период реализации программы введен в эксплуатацию 80-квартирный жилой дом (ул. Обская, 44/3) площадью 3048 м<sup>2</sup> (план программы -2331 м<sup>2</sup>) за счет средств софинансирования бюджетов разных уровней – федеральный -44067,0 тыс. рублей, областной- 3340,0 тыс. рублей, района- 2926,0 тыс. рублей, средства поселения - 4073,0 тыс. рублей. Всего направлено средств 54406,0 тыс. рублей. В связи с отсутствием средств софинансирования из других бюджетов мероприятия данной программы не выполнены;

- «Комплексное развитие коммунальной инфраструктуры МО «Колпашевское городское поселение» на период 2006-2010гг- программа утверждена решением Совета от 29.12.2006г. В рамках реализации программы построен водопровод в мкр. Новостройка, произведен ремонт электрооборудования водонапорной башни НГСС, очистка, ремонт и устройство шахтных колодцев в с. Тогур, ремонт наружного водопровода, укрепление теплотрасс. Были приобретены сети теплоснабжения для газовых котельных. Объем финансирования программы был предусмотрен в сумме 17876,0 тыс. рублей. На реализацию данных мероприятий из бюджета поселения в период 2008-2010 г.г. было направлено 19733,0 тыс. рублей;

- Программа «Дороги Колпашевского городского поселения и объекты их благоустройства» принята решением Совета от 25.12.2007 г № 98 на период 2008-2012гг с плановым объемом финансирования 76906,0 тыс. рублей. Фактически за 2008-2011 год мероприятия профинансированы в сумме 72622,0 тыс. рублей: произвели асфальтирование дорог 24941 м<sup>2</sup>, ямочный ремонт – 12339 м<sup>2</sup>; уборку 190 аварийных деревьев, купирование 107 деревьев, изготовили технические паспорта дорог с. Тогур. По оценке 2012 года данная программа будет выполнена;

- Программа «Питьевая вода» принята решением Совета от 25.12.2008г № 72 на 2008-2012 г.г. с финансовым обеспечением 73954,6 тыс. рублей. За период 2008-2011 гг спроектирована и введена в эксплуатацию станция водоочистки в мкр НГСС, окончено строительство водопровода мкр. Новостройка. Средства были выделены из бюджетов разных уровней – областной- 12694,0 тыс. рублей, района-148 тыс. рублей, поселения – 739,0 тыс. рублей. Всего за период действия программы освоено 14081,0 тыс. рублей. Оценка выполнения данной программы за период 2008-2011гг показывает, что из-за отсутствия средств софинансирования в полном объеме программа не будет выполнена.

-Программа «Газификация Колпашевского городского поселения» на период 2006-2015гг», утверждена решением Совета городского поселения от 24.07.2006 № 97 с финансовым обеспечением 322,4 млн. рублей из областного бюджета. За период



реализации программы на территории поселения введены в эксплуатацию 15 модульных газовых котельных. Газифицировано 2138 домовладений. На реализацию мероприятий программы из областного бюджета направлено 232,6 млн. рублей, из бюджета района 0,172 млн. рублей, средства инвестора - 26,744 млн. рублей. Всего использовано 259,5 млн. рублей. Не выполнение плана мероприятий сложилось в связи с недостаточным финансированием из бюджета области.

В рамках приоритета «Создание условий для формирования здорового образа жизни населения» направления «Повышение качества жизни населения» реализуются следующие муниципальные программы:

- «Программа развития гражданско- патриотического воспитания молодежи на территории Колпашевского городского поселения на 2007-2010гг» утверждена решением Совета от 29.05.2007 г № 40 с финансовым обеспечением 218,0 тыс. рублей. Программа выполнена в полном объеме - проведены мероприятия с охватом населения более 4 тыс. человек, на что из бюджета поселения направлено 218,0 тыс. рублей;

- Муниципальная программа «Молодость. Одаренность. Талант» утверждена решением Совета от 26.06.2008г № 33. Финансовое обеспечение программы на период 2008-2011г составило 200,0 тыс. рублей. Программа разработана с целью дополнительной поддержки одаренной и талантливой молодежи Колпашевского городского поселения во всех сферах деятельности, создания благоприятных условий для развития творческой личности выполняется в полном объеме.

В целом результаты оценки реализации Программы социально-экономического развития муниципального образования «Колпашевское городское поселение» за 2008-2012 годы показывают, что достижение поставленных задач будут исполнены в полной мере.

**Реестр инвестиционных проектов**

№ п/п	Наименование инвестиционного проекта	Краткое описание проекта	Инициатор/ответственный исполнитель	Период реализации проекта (годы)	Объём финансирования, млн. рублей					Срок окупаемости, годы	Эффективность от реализации проекта млн.рублей		
					Всего	в т.ч. собственные средства предприятия	привлечённые средства	под гарантию бюджета	Кредиты займы		Социальная (кол-во дополнительно созданных рабочих мест)	Экономическая (объём дополнительно привлечённых инвестиций)	Бюджетная (объём дополнительно привлечённых доходов бюджет)
1	2	3	4	5	6	7	8	9	10	11	12	13	14
1.	Спортивно-развлекательный комплекс г.Колпашево ул.Ленина 50, 50/1	Услуги кинотеатра, боулинга.	Григорьев И.Ю.	2015	17,000	17,000				10	10-15		
2	Приобретение оборудования по переработке молока г.Колпашево, 1-й км автодороги Колпашево-Тогур, строение 1	Производство молочной продукции (переработка 1тонн молока в сутки)	ООО СХП «Колпашевское» Шадрин С.В.	2013	5,000				5,000	8	3	14,640	0,097
3	Реконструкция вертодрома «Пески» г.Колпашево, ул.Портовая, 72/2	Расширение авиационно – технической базы	Томский филиал ООО «Авиапр едприятие «ГазпромАвиа»	2003-2018	418,796	418,796					Расширение авиационно-технической базы		
				2013	89,950	89,950							
				2014	7,802	7,802							
				2015	52,488	52,488							
				2016	89,500	89,500							
				2017	89,500	89,500							
2018	89,500	89,500											
4	Приобретение	Приобретение	ООО «Заря-	2013	2,000	0,500	0,500		1,000	4	2	6,000	0,120

	специализированной техники г.Колпашево, ул. Дорожная. 24	мусоровозов, ассенизационных автомобилей.	Сервис»	2014	2,000	0,500	0,500		1,000			
5	Мусоровозочная станция	Приобретение, монтаж сортировочной линии, прессование, отбор вторсырья	ООО «Заря-Сервис»	2016	14,000	4,000	5,000		5,000	6	11,000	0,220
6	Традиционная телефония. Новые и прочие услуги. Линии передачи и объекты инфраструктуры	Расширение /модернизация существующих АТС. Строительство и расширение сети передачи данных. Расширение мультисервисной сети, реконструкция радиорелейных линий	Томский филиал ОАО «Ростелеком» А.И. Махорин	2013	12,500	12,500				Расширение /модернизация производства, расширение перечня качества оказываемых услуг.		
				2014	16,200	16,200						
7	Газификация Колпашевского городского поселения	Ввод в эксплуатацию 5 муниципальных газовых котельных	Администрация Колпашевского городского поселения	2013	54,900		54,900			Ввод в эксплуатацию 6 модульных газовых котельных, ликвидация 11 угольных котельных, газификация 4381 квартиры, сокращение вредных выбросов в атмосферу на 1205 тонн в год.		
				2014	45,900		45,900					
				2015	45,900		45,900					
				2016	45,900		45,900					
				2017	36,900		36,900					
				2018	27,900		27,900					
		итого		2013	164,350	102,950	55,400		6,000			
				2014	55,702	8,302	46,400	0,000	1,000			
				2015	115,388	69,488	45,900	0,000	0,000			
				2016	149,400	93,500	50,900	0,000	5,000			
				2017	126,400	89,500	36,900	0,000	0,000			
				2018	117,400	89,500	27,900	0,000	0,000			
				Всего	728,640	453,240	263,400	0,000	12,000			



**Показатели мониторинга и оценки результатов выполнения ПСЭР на 2013-2018 годы  
(контрольные индикаторы)**

Ожидаемый результат	Наименование контрольного индикатора	Единица измерения контрольного индикатора	Значение контрольного индикатора	Источник информации
<b>Приоритет 1. Нарращивание экономического потенциала и формирование инвестиционной привлекательности.</b>				
<i>Задача 1.1. Формирование благоприятного инвестиционного климата территории и привлечение инвестиций в экономику поселения, в том числе за счёт использования природно-ресурсного потенциала.</i>				
Повышение инвестиционной привлекательности территории поселения	Количество реализованных инвестиционных проектов на территории поселения, ежегодно.	Единиц	не менее 2	Данные финансово – экономического отдела поселения
	Число созданных новых рабочих мест в рамках реализации инвестиционных проектов, ежегодно.	Единиц	не менее 4	Данные финансово – экономического отдела поселения
	Увеличение объемов производства продукции из местного сырья, ежегодно.	%	не менее 5	Данные финансово – экономического отдела поселения
<i>Задача 1.2. Создание условий для развития малого предпринимательства</i>				
Развитие деловой активности предпринимательства в поселении	Рост числа субъектов малого предпринимательства (индивидуальные предприниматели, малые предприятия), ежегодно.	Единиц	не менее 4	Статистика
	Увеличение доли занятых в малом предпринимательстве (ИП, работники МП и ИП) в численности экономически активного населения поселения, ежегодно	%	не менее 1	Расчётный

Ожидаемый результат	Наименование контрольного индикатора	Единица измерения контрольного индикатора	Значение контрольного индикатора	Источник информации
	Увеличение объема отгруженных товаров собственного производства, выполненных работ и услуг собственными силами по малым и средним предприятиям, ежегодно.	%	не менее 6	Статистика
<b>Приоритет 2. Развитие социальной сферы, улучшение условий жизнедеятельности населения.</b>				
<i><b>Задача 2.1. Обеспечение безопасности граждан, пожарной безопасности территории, защита населения и территории от чрезвычайных ситуаций природного и техногенного характера.</b></i>				
Обеспечение безопасности граждан, проживающих в опасной оползневой зоне р. Обь	Количество домов поселения, расселенных из опасной береговой оползневой зоны в год.	Единиц	3	Отчет
<i><b>Задача 2.2. Приведение в нормативное состояние автомобильных дорог и улично-дорожной сети для непрерывного и регулярного движения транспортных средств</b></i>				
Содержание и ремонт дорог на территории поселения.	Проведение работ по ямочному ремонту асфальтобетонного покрытия дорог Колпашевского городского поселения.	м <sup>2</sup>	Не менее 1200	Отчёт ОУМХ
<i><b>Задача 2.3. Обеспечение модернизации коммунальной инфраструктуры.</b></i>				
Увеличение доли использования газа в общем объеме топлива для теплоснабжения потребителей.	Доля использования газа в общем объеме топлива для теплоснабжения потребителей в 2018 году.	%	90	Статистика
<i><b>Задача 2.4. Повышение активности населения в сфере управления жилищным фондом</b></i>				
Динамика снижения обращений граждан по качеству жилищных услуг.	Снижение количества обращений граждан ежегодно.	Единиц	Положительная динамика	Отчёт
<i><b>Задача 2.5. Увеличение уровня благоустройства населенных пунктов и улучшение качества окружающей среды поселения.</b></i>				
Динамика снижения обращений граждан по качеству благоустройства населенных пунктов.	Снижение количества обращений граждан в год.	Единиц	Положительная динамика	Отчёт
<i><b>Задача 2.6. Создание условий для повышения качества и разнообразия услуг предоставляемых в сфере культуры.</b></i>				

Ожидаемый результат	Наименование контрольного индикатора	Единица измерения контрольного индикатора	Значение контрольного индикатора	Источник информации
Удовлетворение потребности населения в качестве предоставляемых услуг в сфере культуры.	Число жителей, занимающихся в клубных формированиях МБУ «ЦКД», ежегодно	тыс. чел.	Не менее 500	Отчет
	Число жителей, пользующихся услугами библиотеки, ежегодно	тыс. чел.	Не менее 16000 человек	Отчет
	Количество пользователей сайта МБУ «Библиотека»	количество посещений	Не менее 30000	Отчет
	Объем охвата населения библиотечным обслуживанием, ежегодно	%	Не менее 40%	Статистика, отчет МБУ «Библиотека»
	Количество специалистов, повысивших профессиональный уровень, ежегодно: МБУ «ЦКД»: МБУ «Библиотека»	%	Не менее 20 Не менее 18	Получение сертификатов, удостоверений
<b><i>Задача 2.7. Создание условий для самореализации молодёжи в социальной, экономической, политической, культурной и других сферах жизни общества</i></b>				
Увеличение количества молодёжи участвующей в общественной жизни поселения	Количество молодёжи, участвующей в мероприятиях, направленных на развитие творчества, выявление лидерских качеств, воспитание гражданственности и патриотизма, ежегодно.	чел.	Не менее 3000	Информационные справки по результатам проведения мероприятий
	Количество специалистов, повысивших профессиональный уровень, ежегодно	%	Не менее 20	Получение сертификатов, удостоверений
	Число жителей, занимающихся в клубных формированиях МБУ «ГМЦ», ежегодно:	чел.	Не менее 480	Отчет
<b><i>Задача 2.8. Создание оптимальных условий для развития физической культуры и массового спорта на территории поселения</i></b>				
Увеличение числа жителей, занимающихся физической культурой и массовым спортом.	Увеличение числа жителей, занимающихся физической культурой и массовым спортом по месту жительства с инструкторами по физической культуре - в 2018 году.	человек	До 16 % населения	Отчет
<b>Приоритет 3. Повышение эффективности и качества муниципального управления и муниципальных финансов</b>				

Ожидаемый результат	Наименование контрольного индикатора	Единица измерения контрольного индикатора	Значение контрольного индикатора	Источник информации
<b><i>Задача 3.1. Создание условий для увеличения доходов бюджета МО «Колпашевское городское поселение» посредством активизации использования механизмов программно-целевого планирования.</i></b>				
Ежегодное пополнение собственных доходов бюджета МО «Колпашевское городское поселение» за счет привлечения средств федерального и областного бюджетов в рамках адресных инвестиционных программ и целевых программ Томской области.	Объем средств федерального и областного бюджетов, привлеченных на территорию поселения в рамках адресных инвестиционных программ.	Млн. руб.	> 0	Отчет об исполнении бюджета за отчетный год
	Объем средств федерального и областного бюджетов, привлеченных на территорию поселения в рамках целевых программ.	Млн. руб.	> 0	Отчет об исполнении бюджета за отчетный год
<b><i>Задача 3.2. Повышение эффективности использования муниципального имущества.</i></b>				
Увеличение неналоговых доходов бюджета Колпашевского городского поселения от сдачи в аренду муниципального имущества и земельных участков.	Ежегодное увеличение объёма поступлений в бюджет Колпашевского городского поселения по неналоговым доходам от сдачи в аренду муниципального имущества и земельных участков к предыдущему году.	%	Не менее 5	Отчет об исполнении бюджета за отчётный год
Повышение эффективности использования имущества МО «Колпашевское городское поселение».	Ежегодное снижение расходов на содержание временно неиспользуемого имущества к предыдущему году.	%	Не менее 25	Отчет
<b><i>Задача 3.3. Повышение качества кадрового потенциала исполнительных органов, формирование эффективной системы работы с кадровым резервом органов местного самоуправления, муниципальных учреждений.</i></b>				



Ожидаемый результат	Наименование контрольного индикатора	Единица измерения контрольного индикатора	Значение контрольного индикатора	Источник информации
Увеличение доли муниципальных служащих Администрации Колпашевского городского поселения и структурных подразделений Администрации Колпашевского городского поселения, прошедших профессиональную переподготовку.	Доля муниципальных служащих, прошедших профессиональную переподготовку к 2018 году	%	98	Отчёт
<b><i>Задача 3.4. Повышение уровня использования информационных технологий в органах местного самоуправления.</i></b>				
Увеличение доли муниципальных услуг, предоставленных посредством информационной системы.	Доля муниципальных услуг, предоставленных посредством информационной системы.	%	100	Отчёт

Основные показатели социально-экономического развития МО «Колпашевское городское поселение» с прогнозом до 2018 года.

Ожидаемый результат	Наименование показателя	Единица измерения	2010 год факт	2011 год факт	2018 год (прогноз)	Источник информации
1. Увеличение объема промышленного производства не менее, чем в 1,8 раза.	Объем отгруженных товаров собственного производства, выполненных работ и услуг собственными силами (по «чистым» видам деятельности С, D, E) по полному кругу предприятий и организаций.	млн. руб	2112,6	2253,6	2958,6	Прогноз СЭР поселения на среднесрочную перспективу
	в том числе по крупным и средним.	млн. руб.	1466,5	1614,5	2639,7	Статистика
2. Увеличение объема промышленного производства на душу населения по крупным и средним предприятиям и организациям с 44,809 тыс.рублей до 71,694 тыс. рублей.	Объем отгруженных товаров собственного производства, выполненных работ и услуг собственными силами (по «чистым» видам деятельности С, D, E) по крупным и средним предприятиям и организациям на душу населения.	тыс. рублей	44,809	51,792	71,694	Статистика
3. Увеличение объема выполненных работ и услуг собственными силами крупных и средних предприятий и организаций по виду деятельности "строительство" в 1,5 раза.	Объем выполненных работ и услуг собственными силами крупных и средних предприятий и организаций по виду деятельности "строительство".	тыс. рублей	771,9	835,6	1157,9	Статистика
4. Увеличение объема розничного товарооборота на душу населения в 2,6 раза	Объем розничной торговли по Колпашевскому городскому поселению на душу населения.	тыс. рублей	6,424	10,502	16,702	Прогноз СЭР поселения на среднесрочную перспективу

5. Увеличение объема платных услуг на душу населения не менее чем в 1,5 раза.	Объем платных услуг по Колпашевскому городскому поселению на душу населения.	тыс. рублей	5,417	5,508	9,044	Прогноз СЭР поселения на среднесрочную перспективу
6. Увеличение среднемесячной заработной платы одного работника в целом по поселению в 1,3 раза.	Среднемесячная заработная плата одного работника в целом по поселению.	рублей	19408	25025	32533	Прогноз СЭР поселения на среднесрочную перспективу
7. Прирост объема инвестиций в основной капитал предприятиями и организациями поселения за 2013-2018 годы к объему инвестиций за 2007-2012 годы.	Объем инвестиций в основной капитал по предприятиям и организациям поселения.	млн. руб	1391	1539,7	1693,7	Прогноз СЭР поселения на среднесрочную перспективу
8. Убыль населения - не более 10 %;	Среднегодовая численность населения	тыс. человек	32,728	31,173	29,455	Статистика
9. Ввод в эксплуатацию жилых домов – не менее 25 тыс. кв.м.	Площадь жилья, введенного в эксплуатацию.	тыс. кв.м.	4,100	3,571	6,000	Статистика
10. Доля среднегодовой численности занятых в экономике в общей численности экономически активного населения, ежегодно не менее 60%.	Доля среднегодовой численности занятых в экономике в общей численности экономически активного населения.	%	46,0	58,0	60,0	Расчетный
	Справочно: Среднегодовая численность занятых в экономике.	тыс. человек	8,982	10,450	10,604	Баланс трудовых ресурсов
	Общая численность экономически активного населения.	тыс. человек	19,516	18,018	17,673	Статистика