



АДМИНИСТРАЦИЯ КОЛПАШЕВСКОГО ГОРОДСКОГО ПОСЕЛЕНИЯ

ПОСТАНОВЛЕНИЕ

28.06.2023

№ 418

Решение об установлении публичного сервитута в отдельных целях

По результатам рассмотрения ходатайства № 2026/23 от 10 мая 2023 года об установлении публичного сервитута в отношении земельных участков (земель) с кадастровыми номерами 70:19:0000005, 70:19:0000005:3534, 70:19:0000000:129, 70:19:0000005:1535, расположенных (адрес или описание местоположения таких земельных участков или земель) Томская область, г.Колпашево; Томская область, г.Колпашево, ул.Мичурина, Энгельса, Кольцова, пер.Фрунзе, сооружение 7; Томская область, г.Колпашево, ул.Энгельса; Томская область, г.Колпашево, ул.Энгельса, 31 принято решение об установлении публичного сервитута на срок 49 лет в отношении указанных земельных участков (земель) в целях эксплуатации линейных объектов системы газоснабжения, их неотъемлемых технологических частей, необходимых для организации газоснабжения населения (размещение или перенос инженерных сооружений; складирование строительных материалов, размещение сооружений и строительной техники; устройство пересечений автодорог или ж/д путей; размещение автодорог и ж/д путей в туннелях; проведение инженерных изысканий для подготовки документации по планировке территории, предусматривающей размещение линейных объектов и инженерных сооружений).

Сведения о публичном сервитуте:

1. Сведение об обладателе публичного сервитута: общество с ограниченной ответственностью «Газпром газораспределение Томск» (ОГРН 1087017002533, ИНН 7017203428).

2. Сведения о собственнике инженерного сооружения, которое переносится в связи с изъятием земельного участка для государственных или муниципальных нужд (в случае, если публичный сервитут устанавливается в целях реконструкции указанного инженерного сооружения и обладатель публичного сервитута не является собственником указанного инженерного сооружения): общество с ограниченной ответственностью «Газпром газораспределение Томск» (ОГРН 1087017002533, ИНН 7017203428).

3. Кадастровые номера земельных участков (при их наличии), в

отношении которых устанавливается публичный сервитут: 70:19:0000005, 70:19:0000005:3534, 70:19:0000000:129, 70:19:0000005:1535;

Кадастровый квартал, в котором расположены земли: 70:19:0000005;

Адреса или описание местоположения таких земельных участков или земель:

Томская область, г.Колпашево;

Томская область, г.Колпашево, ул.Мичурина, Энгельса, Кольцова, пер.Фрунзе, сооружение 7;

Томская область, г.Колпашево, ул.Энгельса;

Томская область, г.Колпашево, ул.Энгельса, 31.

Границы публичного сервитута установлены в соответствии со схемой расположения границ публичного сервитута и описанием местоположения границ (приложение № 1 к настоящему постановлению).

4. Срок публичного сервитута: 49 лет.

5. Срок, в течение которого использование земельного участка (его части) и (или) расположенного на нем объекта недвижимого имущества в соответствии с их разрешенным использованием будет невозможно или существенно затруднено в связи с осуществлением сервитута (при наличии такого срока): 3 дня.

6. Реквизиты решений об утверждении документов или реквизиты документов, предусмотренных пунктом 2 статьи 39.41 ЗК РФ, в случае, если решение об установлении публичного сервитута принималось в соответствии с указанными документами (при наличии решений): не принималось.

7. Реквизиты нормативных актов, определяющих порядок установления зон с особыми условиями использования территорий и содержание ограничений прав на земельные участки в границах таких зон в случае, если публичный сервитут устанавливается в целях размещения инженерного сооружения, требующего установления зон с особыми условиями использования территорий: постановление Правительства Российской Федерации от 20 ноября 2000 года № 878 «Об утверждении Правил охраны газораспределительных сетей».

8. Порядок расчета и внесения платы за публичный сервитут в случае установления публичного сервитута в отношении земель или земельных участков определяется в соответствии со статьей 39.46 Земельного кодекса Российской Федерации:

в отношении земель, кадастровая стоимость которых не определена, размер платы за публичный сервитут рассчитывается в соответствии с пунктами 3 и 4 статьи 39.46 Земельного Кодекса Российской Федерации, исходя из среднего уровня кадастровой стоимости земельных участков по муниципальному району, размер платы за публичный сервитут определен в приложении № 2 к настоящему постановлению, оплата вносится ограниченной ответственностью «Газпром газораспределение Томск» (ОГРН 1087017002533, ИНН 7017203428) единовременным платежом не позднее 6 месяцев со дня принятия настоящего постановления;

в отношении земельного участка, находящегося в государственной или

муниципальной собственности и не обремененного правами третьих лиц, размер платы за публичный сервитут определен в приложении № 2 к настоящему постановлению, оплата вносится ограниченной ответственностью «Газпром газораспределение Томск» (ОГРН 1087017002533, ИНН 7017203428) единовременным платежом не позднее 6 месяцев со дня принятия настоящего постановления;

в отношении земельных участков, находящихся в частной собственности или находящихся в государственной или муниципальной собственности и предоставленных гражданам или юридическим лицам, соглашением об осуществлении публичного сервитута, заключенным с правообладателями земельных участков, в отношении которых установлен публичный сервитут.

9. График проведения работ при осуществлении деятельности, для обеспечения которой устанавливается публичный сервитут (в случае установления публичного сервитута в отношении земель или земельных участков, находящихся в государственной (государственной неразграниченной) или муниципальной собственности и не предоставленных гражданам или юридическим лицам): график проведения работ при осуществлении деятельности, для обеспечения которой устанавливается публичный сервитут, определяется соглашением об осуществлении публичного сервитута, заключенным с правообладателями земельных участков, в отношении которых установлен публичный сервитут.

10. Обязанность обладателя публичного сервитута привести земельный участок в состояние, пригодное для использования в соответствии с видом разрешенного использования: ООО «Газпром газораспределение Томск» привести земли, указанные в пункте 1 настоящего постановления, в состояние, пригодное для их использования в соответствии с видом разрешенного использования, в срок не позднее чем три месяца после завершения строительства, капитального или текущего ремонта, реконструкции, эксплуатации, консервации, сноса инженерного сооружения, для размещения которого был установлен публичный сервитут.

11. Контроль за исполнением настоящего постановления возложить на первого заместителя Главы Колпашевского городского поселения Чукова А.А.

Глава Колпашевского
городского поселения

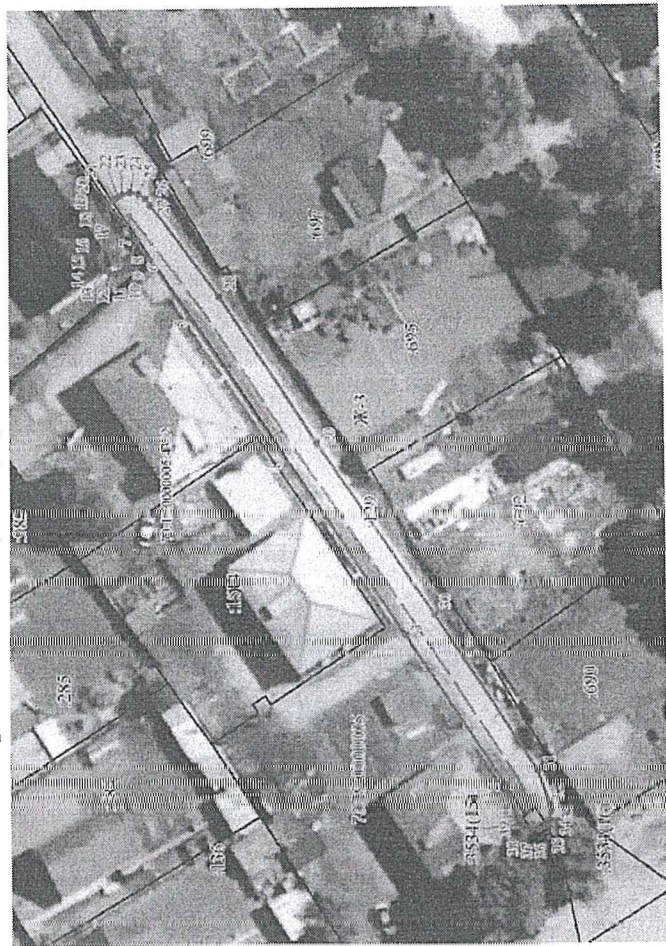


А.В.Щукин

Е.А.Минина
5 62 21

Приложение № 1 к постановлению
Администрации Колпашевского
городского поселения
от 28.06.2023 № 418

**Схема расположения границ публичного сервитута на кадастровом плане территории
Газопровод к жилому дому, расположенному по адресу: Томская область, Колпашевский район, г.Колпашево, ул.Энгельса, д. 31**



Система координат МСК-70, зона 4
Площадь сервитута 551 кв.м.
Масштаб: 1:500
Каталог координат

Обозначение характерных точек гранци	Координаты, м		Обозначение характерных точек гранци	Координаты, м	
	X	Y		X	Y
1	554667.35	4202488.74	21	554723.25	4202576.51
2	554668.95	4202493.32	22	554722.90	4202576.77
3	554683.05	4202514.66	23	554722.35	4202577.06
4	554699.70	4202538.98	24	554721.20	4202577.29
5	554713.10	4202559.60	25	554720.05	4202577.06
6	554718.49	4202567.73	26	554719.10	4202576.41
7	554720.42	4202570.56	27	554718.45	4202575.44
8	554721.50	4202567.18	28	554709.05	4202562.51
9	554721.95	4202566.54	29	554695.55	4202541.78
10	554722.60	4202566.10	30	554678.90	4202517.42
11	554723.35	4202565.95	31	554664.40	4202495.35
12	554724.10	4202566.10	32	554662.75	4202490.58
13	554724.75	4202566.54	33	554662.60	4202489.62
14	554725.20	4202567.18	34	554662.75	4202488.49
15	554725.35	4202567.95	35	554663.40	4202487.49
16	554725.20	4202568.68	36	554664.35	4202487.07
17	554724.35	4202573.61	37	554665.50	4202487.20
18	554724.45	4202574.11	38	554666.35	4202487.52
19	554724.20	4202575.26	39	554667.00	4202488.05
20	554723.55	4202576.23	I	554667.35	4202488.74

Условные обозначения: М 1:500

Характеристики артезианской скважины публичного сервитута

Приспособления публичного сервитута

Существующая часть границ, зафиксированная в ИТД системы государственного кадастра недвижимости

Надземный газопровод

Граница кадастрового квартала

Обозначение распределительного пункта

Осажденный участок

Ж-3

Части земельных участков, входящие в границы публичного сервитута для эксплуатации Газопровод к жилому дому, расположенному по адресу: Томская область, Колпашевский район, г. Колпашево, ул. Энгельса, д. 31	Площадь части земельного участка с выделенными ограничениями (обременениями)
Кадастровый номер участка	19 кв. м.
	6 кв. м.
	497 кв. м.
	29 кв. м.

Линия газопровода и линии электропередачи с выделенными участками для установки приборов учета

ГРАФИЧЕСКОЕ ОПИСАНИЕ

местоположения границ населенных пунктов, территориальных зон, особо охраняемых природных территорий, зон с особыми условиями использования территории

Публичный сервитут для эксплуатации газопровода с кадастровым номером 70:19:000005:4312, наименование: Газопровод к жилому дому, расположенному по адресу: Томская область, Колпашевский район, г. Колпашево, ул. Энгельса, д. 31", расположенный по адресу: Российская Федерация, Томская область, Колпашевский район, Колпашевское городское поселение, г. Колпашево, ул. Ф. Энгельса, 31, сооружение 7
(наименование объекта, местоположение границ которого описано (описаны) - объект)

Раздел 1

Сведения об объекте		
№ п/п	Характеристики объекта	Описание характеристик
1	2	3
1	Местоположение объекта	Томская область, Колпашевский р-н, Колпашево г
2	Площадь объекта ± величина погрешности определения площади (Р ± ΔР), м²	551 ± 8
3	Иные характеристики объекта	-

Раздел 2

Сведения о местоположении границ объекта					
1. Система координат МСК 70, зона 4					
2. Сведения о характерных точках границ объекта					
Обозначение характерных точек границ	Координаты, м		Метод определения координат характерной точки	Средняя квадратическая погрешность положения характерной точки (M), м	Описание обозначения точки на местности (при наличии)
	X	Y			
1	2	3	4	5	6
1	554667.35	4202488.74	Картометрический метод	0.1	-
2	554668.95	4202493.32	Картометрический метод	0.1	-
3	554683.05	4202514.66	Картометрический метод	0.1	-
4	554699.70	4202538.98	Картометрический метод	0.1	-
5	554713.10	4202559.60	Картометрический метод	0.1	-
6	554718.49	4202567.73	Картометрический метод	0.1	-
7	554720.42	4202570.56	Картометрический метод	0.1	-
8	554721.50	4202567.18	Картометрический метод	0.1	-
9	554721.95	4202566.54	Картометрический метод	0.1	-
10	554732.60	4202566.10	Картометрический метод	0.1	-
11	554723.35	4202565.95	Картометрический метод	0.1	-
12	554724.10	4202566.10	Картометрический метод	0.1	-
13	554724.75	4202566.54	Картометрический метод	0.1	-
14	554725.20	4202567.18	Картометрический метод	0.1	-
15	554725.35	4202567.95	Картометрический метод	0.1	-
16	554725.20	4202568.68	Картометрический метод	0.1	-
17	554724.35	4202573.61	Картометрический метод	0.1	-
18	554724.45	4202574.11	Картометрический метод	0.1	-
19	554724.20	4202575.26	Картометрический метод	0.1	-
20	554723.55	4202576.23	Картометрический метод	0.1	-
21	554723.25	4202576.51	Картометрический метод	0.1	-
22	554722.90	4202576.77	Картометрический метод	0.1	-
23	554722.35	4202577.06	Картометрический метод	0.1	-
24	554731.00	4202577.09	Картометрический метод	0.1	-
25	554720.05	4202577.06	Картометрический метод	0.1	-
26	554719.10	4202576.41	Картометрический метод	0.1	-
27	554718.45	4202575.44	Картометрический метод	0.1	-

Расчет платы за публичный сервитут:

1) земельного участка с кадастровым номером 70:19:0000005

№ п/п	Наименование	
1.	Площадь земельного, кв. м	Не определена
2.	Площадь земельного участка в установленных границах публичного сервитута, кв. м	19
3.	Кадастровая стоимость земельного участка, руб.	Не установлена
4.	Средняя кадастровая стоимость земельного участка по муниципальному району за 1 кв. м, руб.	378,06
5.	Процент от кадастровой стоимости земельного участка, %	0,1
6.	Сумма платы за публичный сервитут за 12 месяцев $((497*17,05)*0,1/100)$, руб.	7,18
7.	Сумма платы за публичный сервитут за 49 лет, руб.	351,82

Оплата вносится путем перечисления денежных средств: р/счёт 03100643000000016500, Единый казначейский счет (кор/сч) 40102810245370000058 УФК по Томской области (МКУ «Агентство») отделение Томск Банка России//УФК по Томской области, г.Томск, БИК 016902004, ИНН/КПП 7007008724/700701001, КБК 915 1 11 05025 13 0000 120.

2) земельного участка с кадастровым номером 70:19:0000000:129

№ п/п	Наименование	
1.	Площадь земельного, кв. м	8474
2.	Площадь земельного участка в установленных границах публичного сервитута, кв. м	497
3.	Кадастровая стоимость земельного участка, руб.	8474
4.	Кадастровая стоимость земельного участка за 1 кв. м, руб.	17,05
5.	Процент от кадастровой стоимости земельного участка, %	0,1
6.	Сумма платы за публичный сервитут за 12 месяцев $((497*17,05)*0,1/100)$, руб.	8,47
7.	Сумма платы за публичный сервитут за 49 лет, руб.	415,03

Оплата вносится путем перечисления денежных средств: р/счёт 03100643000000016500, Единый казначейский счет (кор/сч) 40102810245370000058 УФК по Томской области (МКУ «Имущество») отделение Томск Банка России//УФК по Томской области, г.Томск, БИК 016902004, ИНН/КПП 7007008636/700701001, КБК 915 1 11 05025 13 0000 120.

